

VÄIKEASULATE ELUJÕULISUSE UURING

Lõpparuanne

17.12.2018



SISUKORD

1.	Sissejuhatus.....	4
2.	Eesti asustuses iseseisvumise järel toimunud muutused	5
2.1.	Rahvastikutrendid Eesti väikeasulates	5
2.1.1.	Eesti asustussüsteem ja väikeasulate geograafiline positsioon.....	5
2.1.2.	Rahvastikutrendid asustussüsteemis.....	11
2.1.3.	Kokkuvõte – rahvastikutrendid asustussüsteemis ja väikeasulate võimalused	17
2.2.	Majandussektoris toimunud muudatused.....	20
2.2.1.	Asustuse muutumise üldtrendid.....	20
2.2.2.	Haldusmuutuste mõju.....	22
2.2.3.	Majandusmuutuse mõju väikeasulate arengule.....	24
3.	Eesti asustuse elujõudu praegu ja tulevikus mõjutavad protsessid	31
3.1.	Maa-asulate arengutegurid	31
3.2.	Sisemised olemuslikud arengutegurid.....	31
3.3.	Maapiirkondadele iseloomulike sisemiste tendentsidega seotud tegurid.....	32
3.4.	Maa-asulate välistest seostest tulenevad arengutegurid.....	33
3.5.	Valitsemise ja poliitikatega seotud arengutegurid	33
3.6.	Laiemad globaalsed tuleviktrendid.....	34
3.7.	Maa-asulate spetsiifiline olemus	35
4.	Eesti väikeasulate tüpologia lähtekohad ja andmed	36
4.1.	Lähtekohad tüpologia koostamisel.....	36
4.2.	Tüpoloogia aluseks olevad andmed.....	36
5.	Asustuse tüpologia.....	37
5.1.	Üldine tüpologia.....	37
5.2.	Teemavaldkondade alamtüübid	42
5.3.	Ülevaade asulatest elujõulisuse tüüpide kaupa.....	44
5.3.1.	Väga elujõulised väikeasulad: kasvavad ja lastega	44
5.3.2.	Kasvavad väikeasulad väheste lastega.....	46

5.3.3. Stabiilse/vähe kahanevad, laste ja väheste lastega väikeasulad	48
5.3.4. Kahanev, laste ja väheste lastega väikeasulad	50
5.3.5. Lasteta väikeasulad	52
6. Ettepanekud väikeasulate elujõu tõstmiseks	54
6.1 Üldised lahendused asustuse elujõu kasvatamiseks	54
6.2 Ettepanekud stabiilsete ja mõõdukalt kahanevate väikeasulate elujõu hoidmiseks	56
Lisad.....	58
Lisa 1. Täiendavalt kaardistatud andmete allikad.....	58
Lisa 2. Välitöö kokkuvõtte Hummuli alevikus.....	59
Lisa 3. Pikemalt segregatsioonist ja kohakuvandist	61

1. Sissejuhatus

Eesti väikeasulate elujõulisuse uuringu eesmärgiks on välja selgitada, milline on asulate olukord väljaspool suuremaid keskuslinnu ning teha ettepanekuid väikeasulate asulate elujõu hoidmiseks.

Väikeasulateks on uuringu mõistes kõik asulad, mis ei ole maakonnaplaneeringutes määratud maakonnakeskusteks või piirkondlikeks keskusteks. Uuringust jäävad seega välja suuremad linnad. Samuti on uuringust andmete usaldusväärsuse tõttu välja jäetud asulad, kus on vähem kui 20 elanikku.

Uuringus antakse ülevaade Eesti väikeasulate rahvastikutrendidest ja majandussektoris toimunud muudatustest. Käsitletakse Eesti asustuse elujõudu mõjutavaid protsesse ja pakutakse välja väikeasulate tüpoloogiat. Töö lõpuosas esitatakse ettepanekud väikeasulate elujõu hoidmiseks.

Uuringu koostamise töögruppi kuulusid:

Garri Raagmaa – strateegilise planeerimise spetsialist, OÜ Irbis Konsultatsioonid

Kadri Leetmaa – inimgeograafia vanemteadur, Tartu Ülikool

Kadi Mägi – inimgeograafia nooremteadur, Tartu Ülikool

Veiko Sepp – strateegilise planeerimise spetsialist, TÜ RAKE

Bianka Plüschke-Altöf – keskkonnasotsioloogia teadur, Tallinna Ülikool

Raigo Ernits – majandusarengu spetsialist

Taavi Pae – geograafia dotsent, Tartu Ülikool

Pille Metspalu – ruumilise planeerimise spetsialist, OÜ Hendrikson&Ko

Ann Ideon – ruumilise planeerimise spetsialist, projektijuht, OÜ Hendrikson&Ko

Jaanus Padrik – geoinformaatik, veebirakenduse looja, OÜ Hendrikson&Ko

Uuringu väljunditeks on:

- Uuringu aruanne
- Uuringu andmetabel
- Uuringu veebirakendus <http://www.hendrikson.ee/maps/V%C3%A4ikeasulad/>
- Uuringu esitlus (*koostatakse peale uuringu heakskiitmist*)

Uuringu tellijaks on Rahandusministeerium. Uuringu läbiviimine toimus november-detsember 2018.

2. Eesti asustuses iseseisvumise järel toimunud muutused

Eesti asustussüsteemi on mõjutanud mitmed taasiseseisvumise järel toimunud protsessid. Allpool on välja toodud olulisimad trendid rahvastikus (koostajad Kadri Leetmaa ja Kadi Mägi) ja majandussektoris (Garri Raagmaa).

2.1. Rahvastikutrendid Eesti väikeasulates

2.1.1. Eesti asustussüsteem ja väikeasulate geograafiline positsioon

2.1.1.1. Asulad suurusklasside järgi

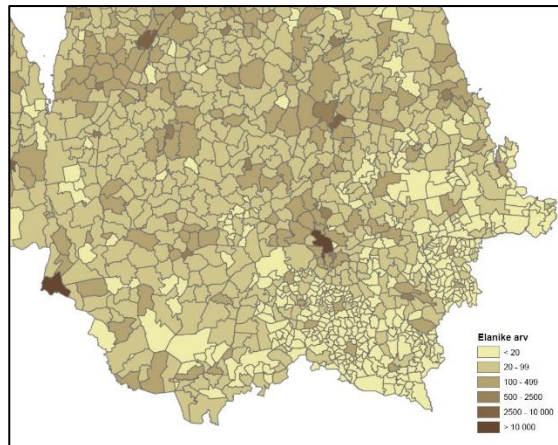
Enamus Eesti asustusüksuseid on väikeasulad. Vähemalt 10000 elanikega linnu oli Eestis 2017. aastal 13, vahemikku 2500 kuni 9999 elanikku langeb 29 ning vahemikku 1000-2499 elanikku 50 asulat. Enam kui 100 ja alla 1000 elaniku on 819 asulas, 902 asulat langeb suurusklassi 50-99 elanikku. Väga palju (1488) on väikseid asulaid, kus elanike arv jääb vahemikku 20-49 ning ligikaudu kolmandikus asulates on isegi vähem kui 20 elanikku. Ajaga on asustusüksuste piirides toimunud ka mõningad muutused. Üldiselt võib aga öelda, et mõned ääremaalsed väikeasulad on rahvaarvu kaotanud ning suuremate linnade läheduses paiknevad asulad, kus rahvastik kasvab, on pigem liikunud järgmisse suurusklassi.

Tabel 1. Eesti asustusüksused elanike arvu järgi. Allikas: REL 2011 ja Rahvastikuregister

Rahvaarvu vahemik*	Asustusüksuste arv		
	2000	2011	2017
üle 350000	1	1	1
50000-349999	2	2	2
10000-49999	11	11	10
5000-9999	8	11	13
2500-4999	18	14	16
1000-2499	50	47	50
500-999	97	88	92
250-499	216	226	215
100-249	547	471	512
50-99	963	819	902
20-49	1424	1432	1488
0-19	1365	1580	1401
Kokku	4702	4702	4702

*Tallinna linna ja Kohtla-Järve linna (kus EHAKi järgi on väikseim asustusüksus linnaosa) on siin käsitletud ühe asulana.

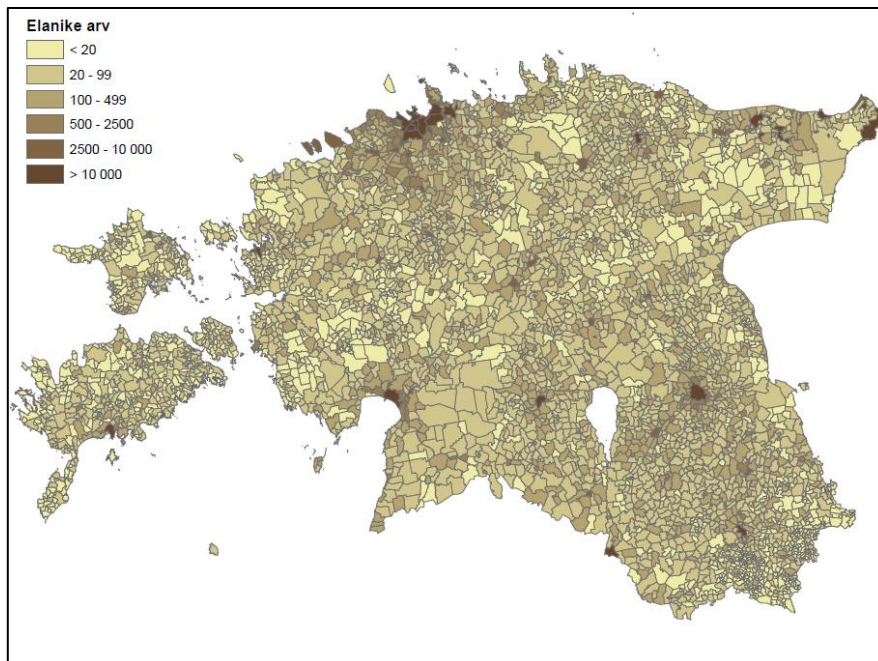
Joonis 1. Haanja kõrgustiku piirkond: asustusüksuste suuruse seos reljeefi ja ajaloolise asustusstruktuuriga piirkonnas. Allikas: REL 2011



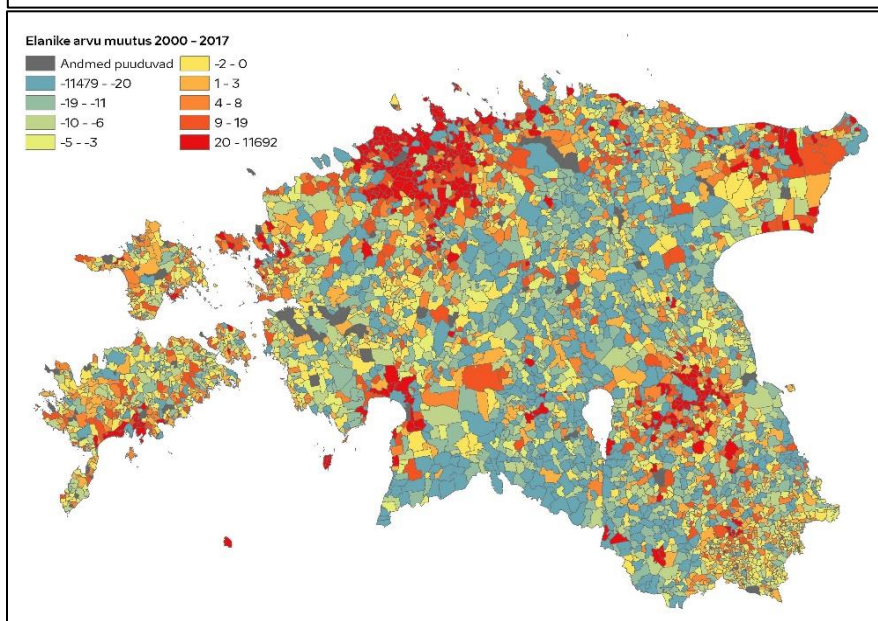
Selle analüüsi huviobjektiks on asulad, mis ei ole ei maakonnaplaneeringutega määratud maakondlikud ega piirkondlikud keskused ega ka alla 20 elanikuga väikekülad. Asustusüksuse suurus Eesti eri piirkondades on seotud looduslike tingimuste ja ajaloolise asustusstruktuuri kujunemislooga. Näiteks Haanja kõrgustikul (joonis 1) ongi reljeefist tulenevalt tegemist

peamiselt alla 20 inimesega väikeküladega. Samas on väikekülade elanikkond alati olnud tihedalt seotud kohalike keskustega, olgu see siis eri aegadel kandnud mõisa, kihelkonna, kolhoosi, sovhoosi või vallakeskuse nime.

2011. aasta rahvaloenduse andmete järgi on suurema rahvaarvuga pealinna ja regioonikeskusi Tartut ja Pärnut ümbritsevad asustusüksused (joonis 2). Need on piirkonnad, kus alates 1990. aastate teisest poolest on asulate arengut mõjutanud eeslinnastumine. Kui riigi äärealade väikeste külade puhul räägime kriitilise elanikkonna hulga puudumisest, siis eeslinna asulates on üha enam oma igapäevaelu ja identiteedi poolest linnale orienteeritud inimesi ning ka see seab asula arengule oma piirid. Suuremate keskuste läheduses on asustusüksused ka kiiremini perioodil 2000–2017 kasvanud (joonis 3).



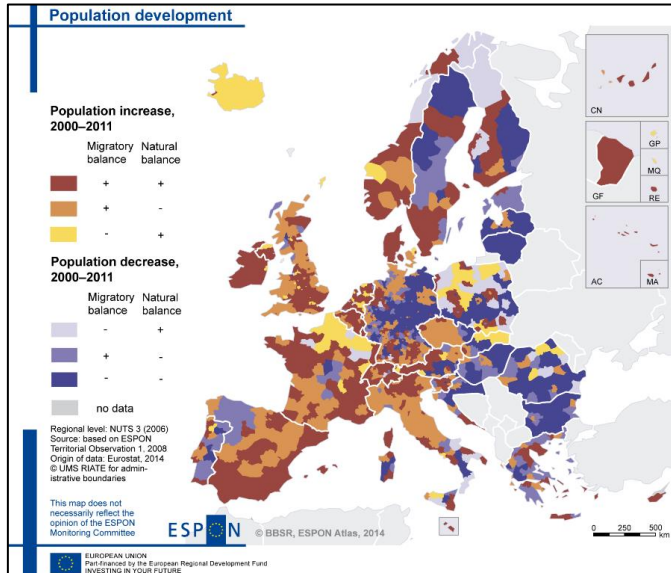
Joonis 2. Eesti asustusüksused elanike arvu järgi. Allikas: REL 2011



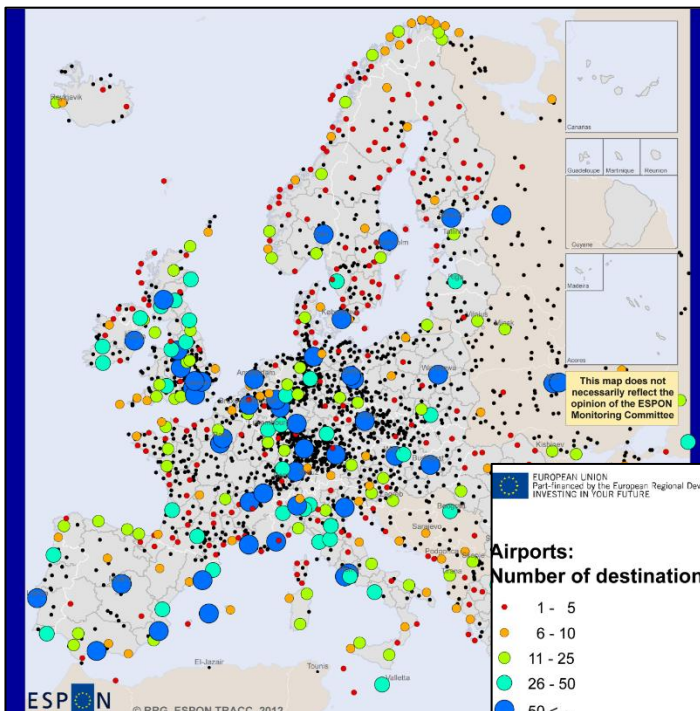
Joonis 3. Eesti asustusüksuste rahvaarvu muutus 2000-2017. Allikas: REL 2000, 2011 ja Rahvastikuregister

2.1.1.2. Regionaalne polariseerumine ja asulate arenguperspektiivid mujal Euroopas

Muu maailma kogemusele tuginedes võib öelda, et geograafiline asukoht, paiknemine suurlinna lähedal või riigi perifeerses piirkonnas, määrabki suuresti asulate arenguperspektiivi (vt joonis 4).



Joonis 4. Rahvastiku areng Euroopas, 2000-2011. Allikas: ESPON. <http://mapfinder.espon.eu/?p=2371>



Joonis 5. Euroopa lennujaamade asukohad ja lennusihtkohtade arv Allikas: ESPON. <http://mapfinder.espon.eu/?p=2565>

Mitmetes Euroopa riikides, nt Saksamaal, Poolas, aga ka Soomes, on jälgitav lääs-ida erinevus: vähemarenenud idapoolse naaberriigi läheduses paiknevad piirkonnad kaotavad rahvastikku rohkem kui riigi lääneosa. Ida-Euroopa tervikuna on pigem Euroopa perifeeria, mis kaotab

rahvastikku. Jälgitav on piirialade mõju, samuti on eraldatud või karmide kliimatiliste tingimustega põhjaaladel rahvastikutrendid pessimistlikumad. Seevastu mõned hea ilmastikuga saared ja rannaalad soodustavad uute elanike elama asumist sinna (nt Vahemere rannikualad).

Üldine regionaalne polariseerumine toimub nii Euroopa tasandil kui ka riikide siseselt (Leick ja Lang 2018). Suuremad linnaregioonid kui kasvukeskused saavad elanikkonda juurde ning keskustest eemal paiknevad äärealad tühjenevad. Eesti ääremaad paiknevad aga topelt-perifeerias: Tallinnast ja Tartust kui Eesti kasvukeskustest eemal ning samal ajal Euroopa perifeerias, EL-Venemaa piiril, kaugel rahvusvahelistest lennuühendustest (joonis 5).

Nii ongi Eesti väikeasulate peamine arengut suunav tegur seotus riigi erinevate tasemetega ehk paiknemine asustussüsteemis ja selle hierarhias. Kui igapäevased avalikud teenused ja töökohad on lähikeskuses või -keskustes kättesaadavad, siis on tõenäolisem ka elanikkonna stabiilne areng.

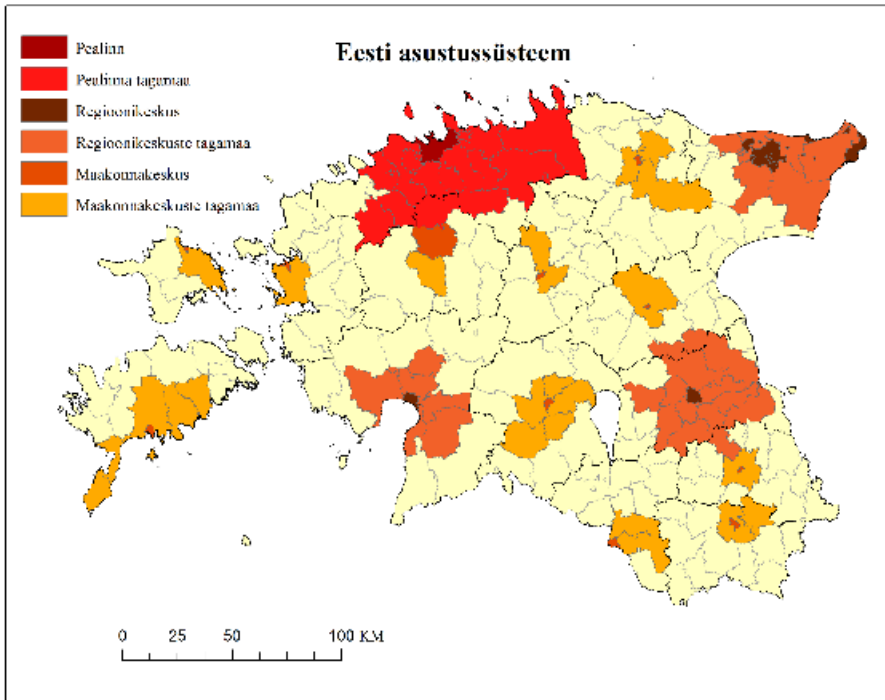
2.1.1.3. Eesti asustussüsteem – linnaregioonid ja toimepiirkonnad varasemas uurimistöös

Varasemates uurimistöodes on Eesti asustussüsteemi liigendatud mitmeti. Üldpõhimõtte on ühe toimepiirkonna või linnaregiooni asulate omavaheline funktsionaalne seotus. Suurema keskuse ümber paiknevad asustusüksused on seotud keskuslinna või -asulaga, kus paiknevad töökohad, koolid, kaubandus, avalikud ja erateenused.

Võrreldes 30 aasta taguse ajaga, kui paljudel inimestel oli võimalus tööl käia ja esmaseid teenuseid tarbida jalgsi käigu kaugusel kodust, oma sovhoosi- või kolhoosikeskuses, on asustussüsteemi igapäevane rütm muutunud. Enamikes tänastes väikeasulates puuduvad igapäevaselt vajalikud teenused ning töökohad on lähemates ja kaugemates keskustes või sootuks välismaal.

Rahvastiku-uuringutes (Tammaru jt 2003; Leetmaa ja Väiko 2015) on Eesti asustussüsteemi liigendatud *üldise asustussüsteemi hierarhia* järgi: pealinna linnaregioon (sh Tallinn ja tagamaa), regioonikeskuste linnaregioonid (Tartu ja Pärnu ja vastavad tagamaad ning Ida-Virumaa linnad oma tagamaadega), maakonnakeskused ja nende tagamaad, ülejäänud perifeersed piirkonnad ehk ääremaad (joonis 6).

Iga maakonna võib eraldiseisvana jaotada *maakondlikuks asustushierarhiaks: keskuseks, tagamaaks ja ääremaaks*. Kuna maakondadel on haldusjaotuses ja teenuste korraldamisel olnud pikka aega oluline roll, siis enamasti ongi maakonnakeskused vastava maakonna elanikele peamised töö- ja teenuste alase pendelrände sihtkohaks. Tartu ja Tallinn on atraktiivsed töörände keskused ka oma maakonnast väljaspool asuvatele piirkondadele. Ida-Virumaa linnastu moodustab küll näiliselt ühise linnaregiooni, tegelikkuses aga on idapoolsed Narva ja Sillamaa muu linnastuga vähem seotud.



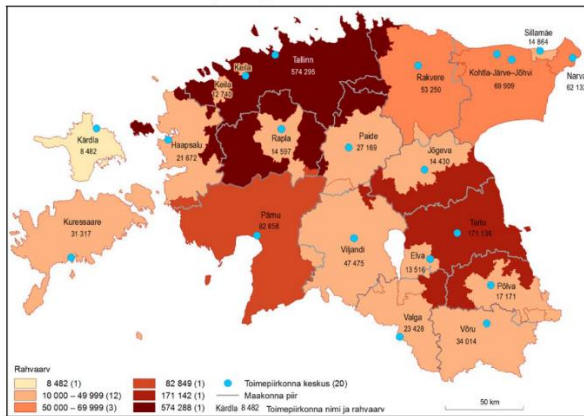
Joonis 6. Eesti asustussüsteemi üldine ja maakondlik hierarhia
Allikas: REL 2011

*Linnaregiooni tagamaaks loetakse need KOV-d, millest vähemalt 30% töötajatest käib tööl vastava maakonna keskses. Allikas: Leetmaa ja Väiko 2015

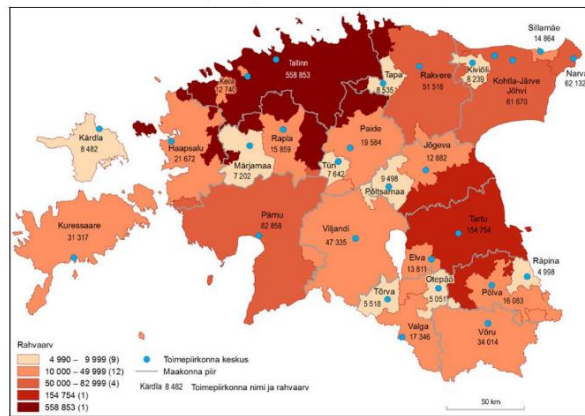
Pealinn, regiooni- ja maakonnakeskused ongi üldjuhul peamised keskuskohad, millele väikeasulad töökohtade ja suhteliselt kõrgemat järku teenuste osas orienteeruvad. Silmas pidades erinevat järku keskuste arenguperspektiive, on Siseministerium ja Statistikaamet (2014) jaotanud Eesti asustussüsteemi toimepiirkondadeks (joonis 7). Määratledes ühelt poolt minimaalse toimepiirkonna rahvaarvu ning analüüsid seejärel piirkonna kantide (asustusüksuste grupid) töörande sihtkohti, on leitud, et lisaks maakonnakeskustele on praeguses asustussüsteemis oluline roll ka väiksematel keskustel ja alamtoimepiirkondadel.

Joonis 7. Toimepiirkonnad Eesti asustussüsteemis: toimepiirkonna elanike arvu ja pendelrände alusel määratletud peamise töörrände keskuse järgi (10000 ja 5000 elanikuga toimepiirkonnad). Allikas: Siseministeerium ja Statistikaamet 2014 "Toimepiirkondade määramine", lk 28 ja 31

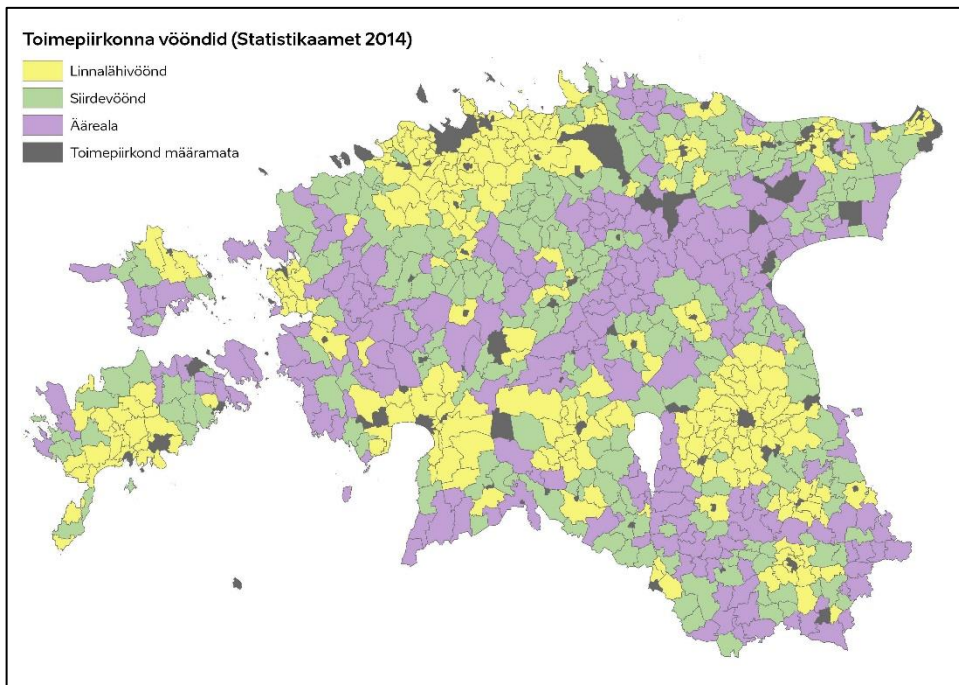
Kaart 13. Vähemalt 10 000 elanikuga toimepiirkonnad ilma lahusükkideta, 31.12.2011



Kaart 12. Vähemalt 5000 elanikuga toimepiirkonnad ilma lahusükkideta, 31.12.2011



Tugevamad perifeersed väikelinnad võivad samuti olla piirkonna mootoriks ning muuta ümbritsevad väikeasulad elujõulisemaks. Sellisteks alamkeskusteks on maakonnakeskuste kõrval näiteks Märjamaa, Türi, Tapa, Kiviõli, Põltsamaa, Tõrva, Elva, Otepää, Räpina ja Keila (joonis 7). Nimetatud toimepiirkondade analüüsis jaotatakse piirkonnad omakorda tsoonideks: linnalähivöönd, siirdevöönd ja ääreala (joonis 8).



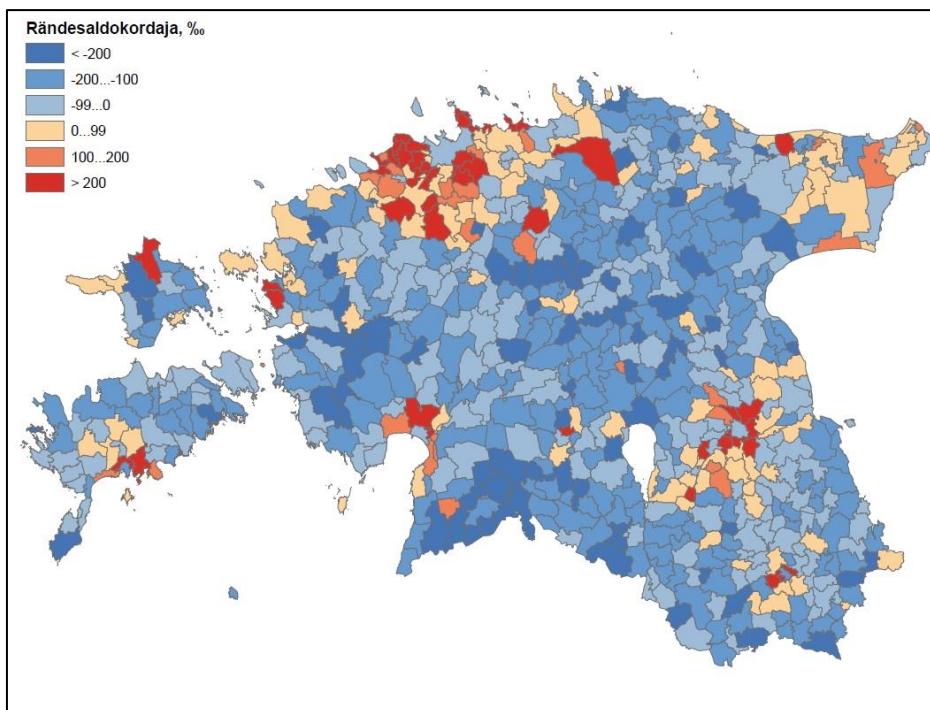
Joonis 8. Eesti toimepiirkonnad ja nende vööndid: linnalähivöönd, siirdevöönd ja ääreala. Allikas: Siseministeerium ja Statistikaamet 2014 "Toimepiirkondade määramine" andmetabel

Vaatleme järgnevalt rahvastiku ja sotsiaalmajanduslikke trende Eesti asustussüsteemis kantide kaupa (asustusüksuste grupid). Praegusel ajal ei toimi ükski väikeasula muust asustussüsteemist eraldiseisvana. Analüüsitavad väikeasulad on naaberasulatega tihedalt seotud ning paiknevad kindlates asustussüsteemi osades, linnaregioonides või maakonna äärealadel ning toimepiirkondade erinevates tsoonides.

2.1.2. Rahvastikutrendid asustussüsteemis

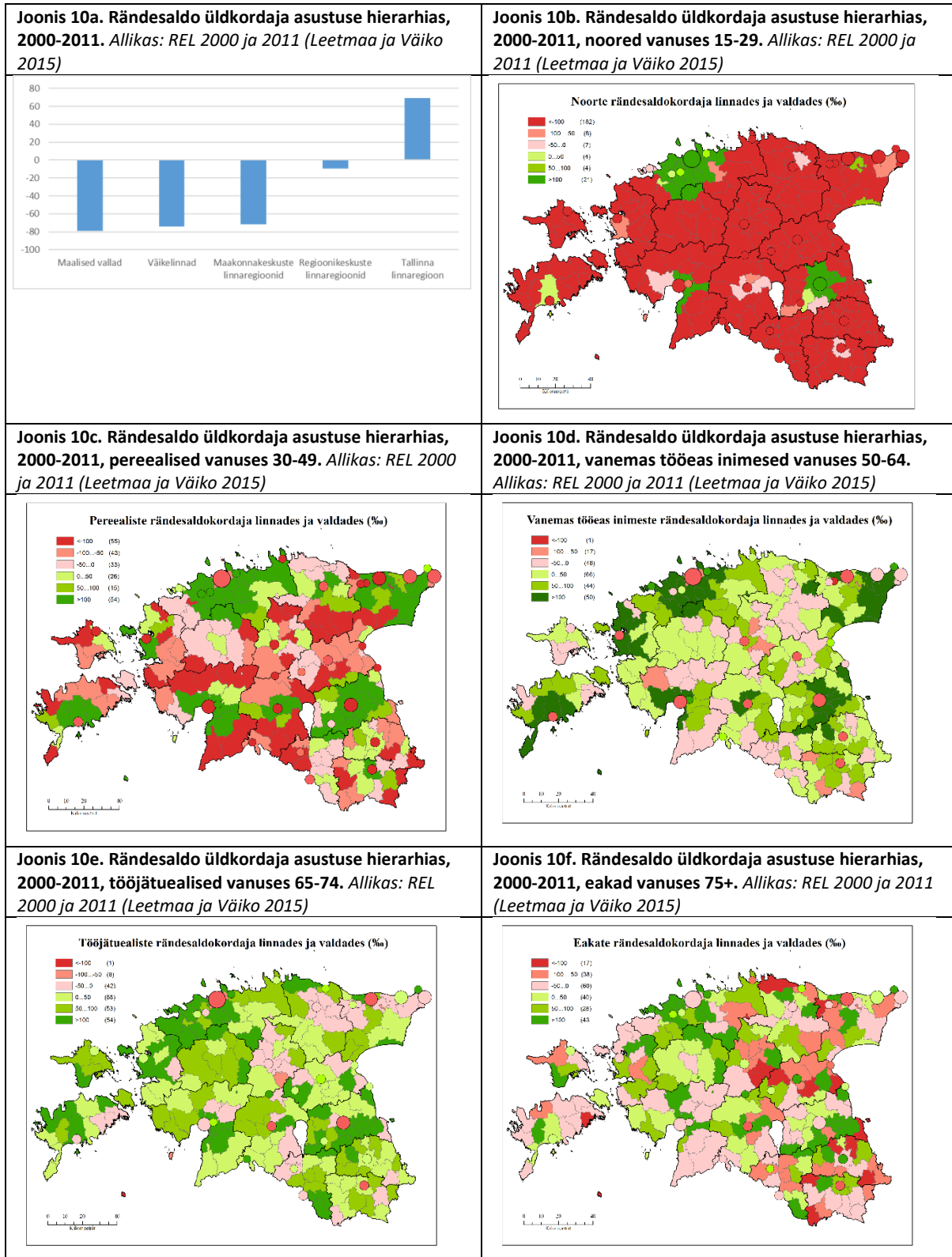
2.1.2.1. Rändesuunad asustussüsteemis

Üks olulisemaid rahvastiku arengut suunavaid protsesse on ränne. Läbi aegade on olnud loomulik, et Eesti asustussüsteemi hierarhia madalamatelt astmetelt on noored liikunud suurematesse keskustesse, Tallinnasse ja Tartusse, näiteks hariduse omandamise eesmärgil. Ajaloos on aga olnud perioode, mil hariduse omandamise järel (näiteks suunamise mehhanismi toel) on tööle asumisega liigutud tagasi väiksematesse keskustesse ja maapiirkondadesse. Ka nõukogude perioodil olid asustussüsteemis oma äärealad, kus teenustega varustatus oli tagasihoidlikum võrreldes teiste maa-asulate ja keskustega (nt sovhooside äärealade külad). Sellist regionaalset keskus-perifeeria suunalist polariseerumist, nagu näeme asustussüsteemis täna, ei ole aga Eesti asustussüsteem varem kogenud. Keskuste suunas toimuv ränne on viimastel aastakümnetel olnud intensiivne, vastassuunalised rändevood on aga jäänud tagasihoidlikuks.



Joonis 9. Rändesaldo üldkordaja Eesti asustussüsteemis, kantides, 2000-2011.
Allikas: REL 2000 ja 2011

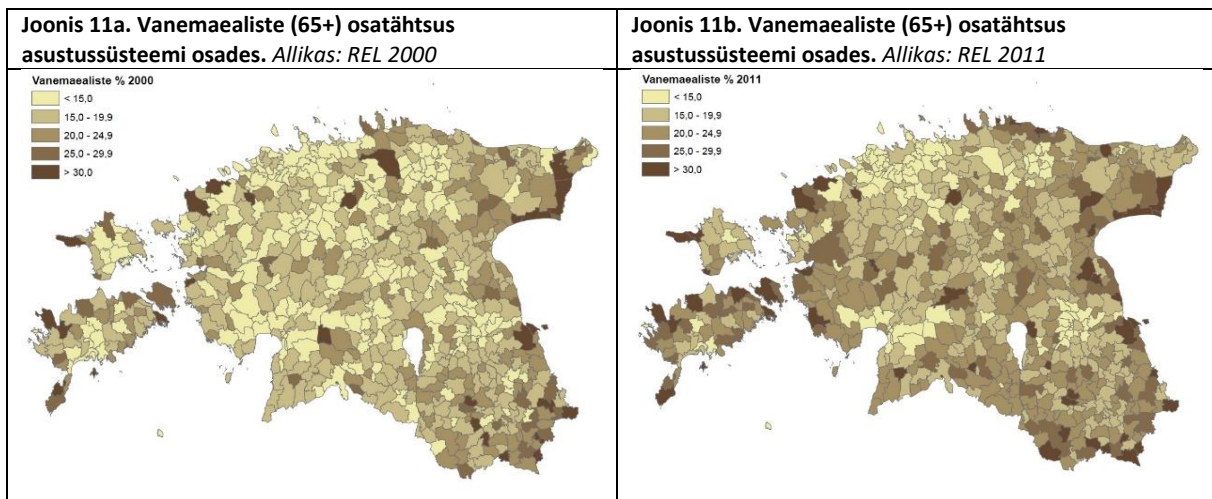
Rändetrendide analüüs (joonis 9) kinnitab, et rahvaarvu kasv rände mõjul on kiirem linnade tagamaadel. Sealjuures on oluline, et rahvastik kasvab peamiselt pealinna ja regioonikeskuste ümbruses ning maakonnakeskuste linnaregioonidest on positiivse rändesaldoga veel mõned kandidid Võru, Kuressaare, Haapsalu ja Viljandi linnaregioonides. Sellest järeldub, et väikeasulate rahvastik saab kasvav olla vaid Eesti peamiste keskuste ümbruses, mitte aga kõigi maakonna- või toimepiirkondade keskuste tagamaadel. Perifeersemates piirkondades on elujõulisemates asulates rahvastik sageli parimal juhul stabiilne.

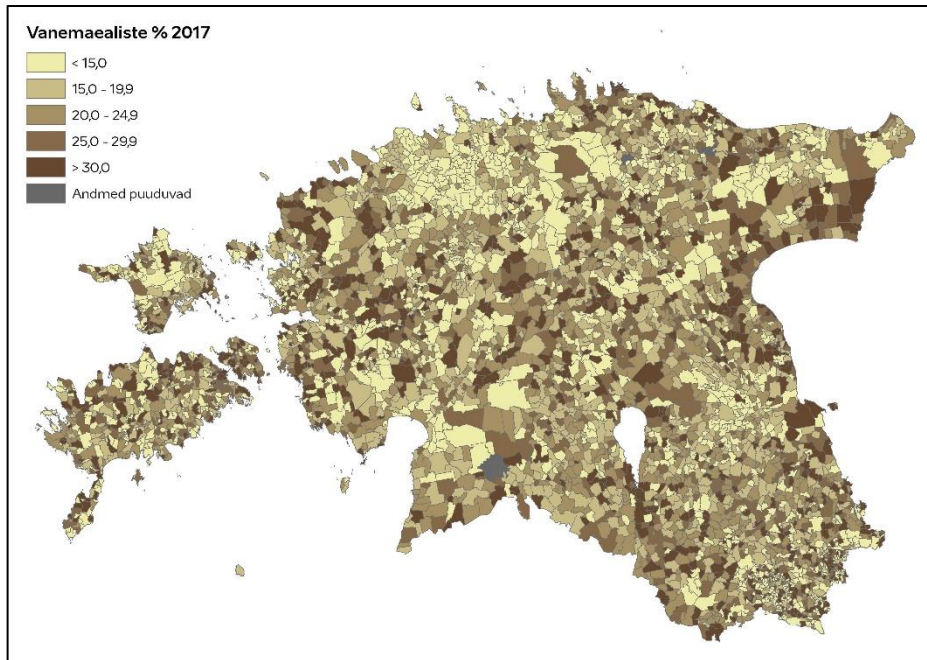


Ehkki keskustesuunaline ränne domineerib (joonis 10a), näeme rahvastiku allrühmade lõikes (joonis 10b-f) erinevaid rändesuundi. Keskustesse koonduvad ennekõike noored, eeslinnastumine on intensiivne perekka jõudnud elanikkonna seas, vanemas tööeas ja töötajatealised inimesed nii eeslinnastuvad kui asuvad ka elama perifeersetesse piirkondadesse, eakate (75+) elanike seas, kui laste ja teenuste lähedus on oluline, muutuvad elukohana taas olulisemaks suuremad linnad ja muud keskused.

2.1.2.2. Vanemaealiste osatähtsus asustussüsteemis

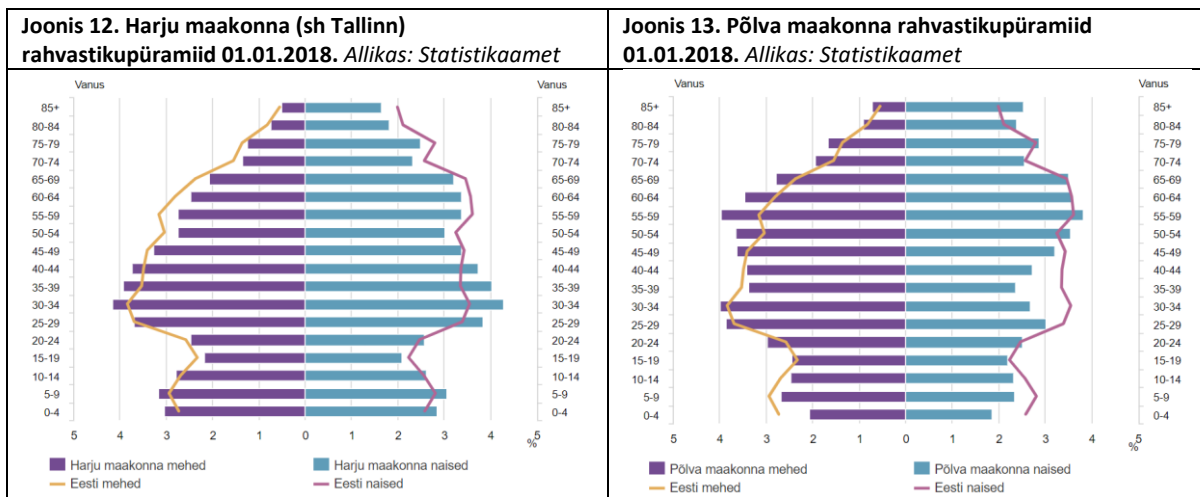
Selliste rändetrendide pikaajalise tulemusena on asustussüsteemi äärealadel märkimisväärselt tõusnud vanemaealise elanikkonna osatähtsus (joonis 11a-b). 2011. aastaks on alla 65-aastase rahvastiku osatähtsus alla 15% üksnes Tallinna lähema ja kaugema mõjuala kantides ning Tartu ja Pärnu tagamaal. Aastaks 2017 on üle Eesti palju väikeasulaid, milles pensioniealiste osatähtsus on kolmandik või rohkem (joonis 11c). Vanusstruktuuris toimuvad muutused seavad kindlad nõudmised ka avalikele teenustele – lastele ja noortele orienteeritud teenuseid on vaja vähem ning vanemaealiste teenussüsteem peaks olema läbimõeldum.





Joonis 11c. Vanemaealiste (65+) osatähtsus asustusüksustes, 2017
Allikas: Rahvastikuregister

Pikaajaliselt tähendab see aga negatiivse rahvastikuarengu jätkumist, sest 1980. aastate ja 1990. aastate alguses suured põlvkonnad on linnadesse lahkunud ning perifeersete alade rahvastik ennast ei taastooda. Joonisel 12 ja 13 toodud Harju ja Põlva maakondade rahvastiku soolis-vanuselise koostise võrdlus kinnitab, et Eesti äärealadel on laste osatähtsus väiksem. 1980. aastate lõpu ja 1990. aastate alguse suur sündipõlvkond on lahkunud suurtesse linnadesse, nad teevad Tallinna ja Tartu linnaregioonides oma tänaseid elukohavalikuid ning ka nende lapsed sünnivad seal.



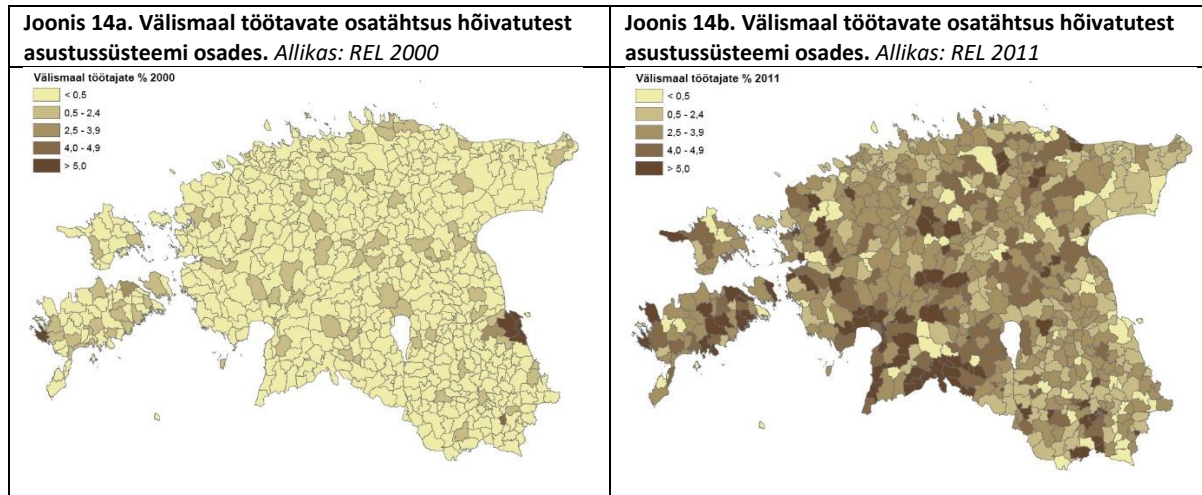
2.1.2.3. Elamine kohapeal ja töötamine kaugel

1990. aastatel toimusid suured muutused hõives, töökohtade paiknemises ja pendelrändes. Pendelrändele, mis tavaliselt vallandub eeslinnastumisega, andis sel perioodil hoogu töökohtade kadumine kodukoha vahetus läheduses, majandikeskustes ja väikelinnades (Tammaru 2005). Ka perioodil 2000–2011 (tabel 2) vähenes enamikes Eesti maakondades oma maakonnas töötavate inimeste osatähtsus (ehkki kogu Eestis, peamiselt Harju maakonna arvel, toimus samal ajal vaike tõus 77%-lt 81%-le).

Tabel 2. Kohapealsete töökohtade järkjärguline kadumine: oma maakonnas ja välismaal töötavate hõivatute osatähtsus maakondades 2000. ja 2011. aastal. Allikas: REL 2000 ja 2011

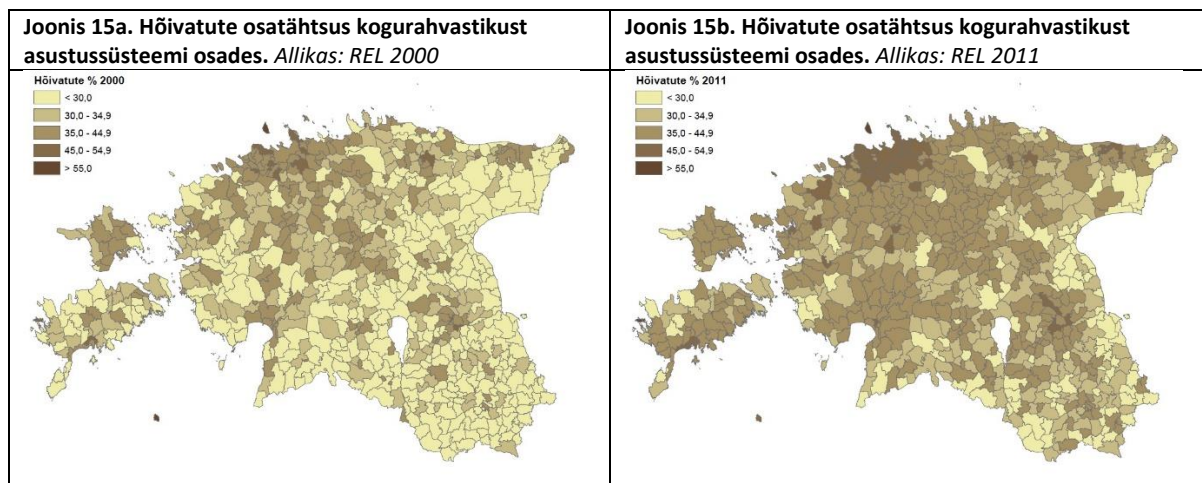
	Töökoht oma mk-s, %		Töökoht välismaal, %	
	2000	2011	2000	2011
Harju maakond	70	86	0	3
Hiiu maakond	80	75	0	6
Ida-Viru maakond	83	81	1	3
Jõgeva maakond	80	67	1	7
Järva maakond	81	72	0	6
Lääne maakond	83	74	0	6
Lääne-Viru maakond	87	75	0	6
Põlva maakond	82	67	0	5
Pärnu maakond	81	77	0	8
Rapla maakond	72	57	0	5
Saare maakond	82	79	1	7
Tartu maakond	84	82	1	4
Valga maakond	80	71	0	6
Viljandi maakond	83	75	1	7
Võru maakond	87	75	0	7

Samal ajal kasvas kiiresti väljaspool Eestit töötavate inimeste osatähtsus (tabel 2, joonised 14a-b), kogu Eestis 0,5%-l 4,4%-ni. Sellest järeldub, et lisaks rahvastiku kahanemistrendile, on ka allesjäänud elanikkond piirkondadega järjest nõrgemini seotud. Osad pereliikmed, kes peavad end küll kohalikeks elanikeks, on suure osa ajast piirkonnast eemal. See kasvatab potentsiaalselt piirkonna elatustaset majanduslike siirete (mujal teenitud raha investeerimine kodupaigas) kaudu ja võib nii väljarände vajadust pärssida. Samas on tavaline, et ühe inimese pendelrändest tõukub ajapikku ka teiste pereliikmete alaline lahkumine piirkonnast ja Eestist.



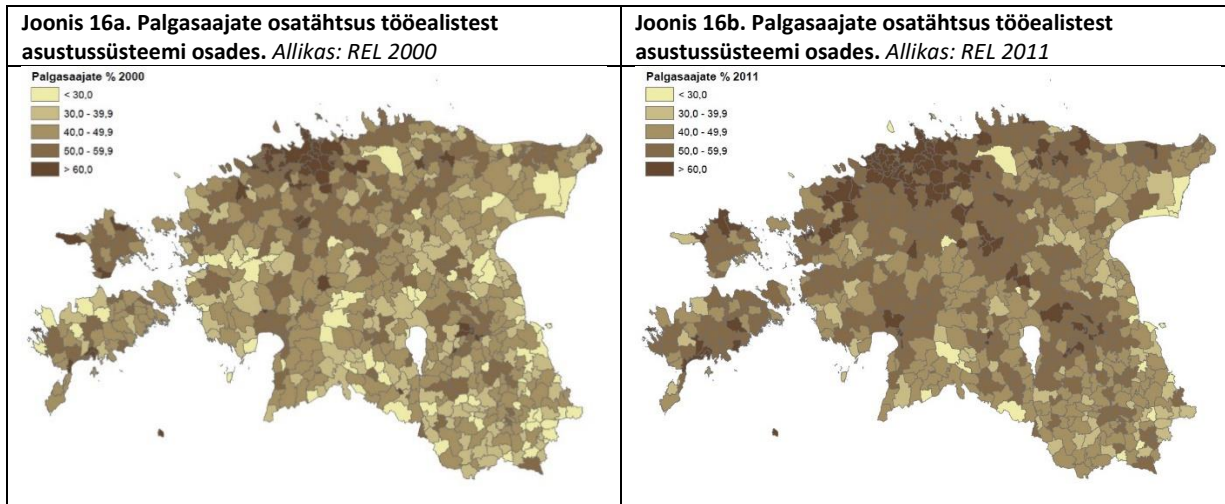
2.1.2.4. Sotsiaalmajanduslikud muutused asustussüsteemis

Kogu elanikkonnast oli Eestis tööga hõivatuid 2000. aastal 41 ja 2011. aastal 44 protsenti, tööelistest vastavalt 60 ja 65 protsenti. Sellest hõivatuse kasvust said osa nii keskused, nende tagamaad kui ka asustussüsteemi äärealad (joonis 15a-b). Siiski joonistuvad 2011. aastal selgelt välja kõige suurema hõivatute osatähtsusega Tallinna linnaregioon ning madalaima hõivega Lõuna- ja Ida-Eesti kandid (joonis 15b). Mitmed piirkonnad neist (nt Ida-Virumaal) on saanud suhteliselt vähem tuge ka rahvusvahelisest pendelrändest (vt joonis 14b). Samuti on neist piirkondades loogiliselt ka vanemaaliste (enamasti mittetöötavate) osatähtsus kõrgem (joonis 11a-c).

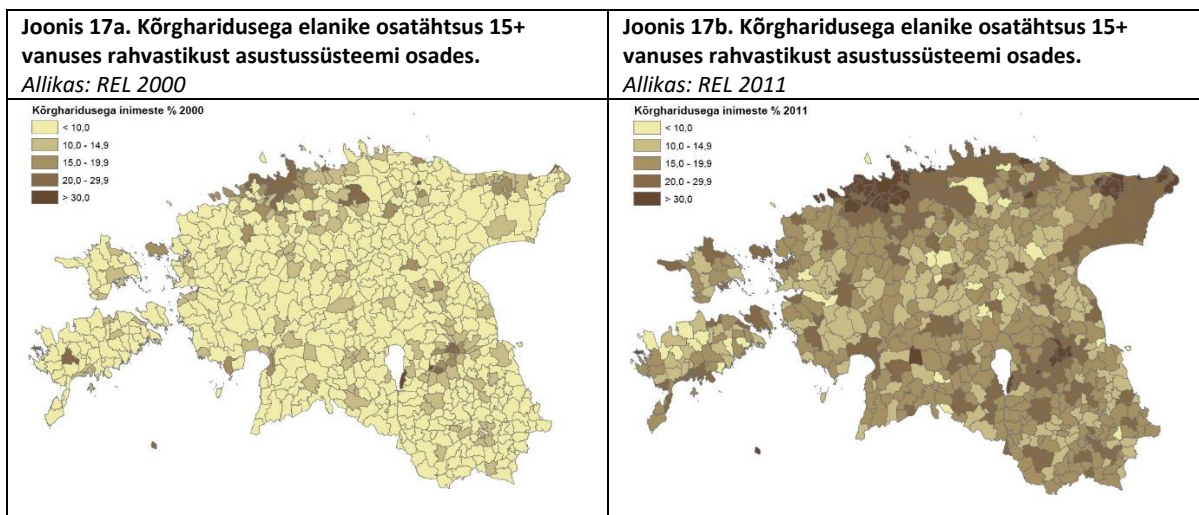


Analoogne muutus on palgasaajate osatähtsuses (joonis 16a-b). Tervikuna väljendub hõivatuse kasv Eestis ka palgasaajate osatähtsuse kasvus üle Eesti. Kui 2000. aastal oli palgasaajate osatähtsus tööelise elanikkonnast üle 60 protsenti peamiselt Tallinna tagamaal (üksikute eranditega mujal), siis 2011. aastal joonistuvad välja põhimaanteed. Näiteks Tartu linnaregioonis ning kantides, mis jäävad Tallinn-Tartu maanteede lähedusse on samuti palgasaajate osatähtsus

suur. Asustussüsteemi sotsiaalmajanduslikku elujõulisust määravad üha enam suuremad keskused ning nende vahelised ühendusteel.



Ehkki asustussüsteemi perifeersed osad tühjenevad negatiivse rändesaldo tõttu ning hõivetrendid näitavad suuremate keskuste domineerimist, on kogu Eestit mõjutanud kõrgharidusega inimeste osatähtsuse tõus (joonis 17a ja 17b). Varasemates tugevates põllumajandus- ja tööstuspiirkondades töötanud kõrgharidusega spetsialistid on jõudnud tänaseks vanemasse tööikka või pensioniikka. Kõrgharidus on muutunud kogu Eestis üldisemaks.



2.1.3. Kokkuvõte – rahvastikutrendid asustussüsteemis ja väikeasulate võimalused

Peamine rahvastikutrend kogu Eesti taasiseseisvumise perioodil olnud elanike koondumine suurematesse linnaregioonidesse ehk rahvastiku linnastumine. See on toimunud järjest kiiremas tempos (Tammaru jt 2003; Leetmaa ja Väiko 2015). Paremini on läinud linnade lähedal paiknevatel piirkondadel, mis on elanikke juurde võitnud eeslinnastumisega. Samas on siingi tugevama mõjuga olnud suuremad linnad, Tallinn, Tartu ja Pärnu. Teiste maakonnakeskuste

ümbruses on eeslinnastumine olnud vähemintensiivne või pole suutnud negatiivset loomulikku iivet ja väljarännet kompenseerida. Võib öelda, et riigi ääremaalistes piirkondades suudavad elujõulisemad asulad sageli oma rahvaarvu heal juhul stabiilsena või veidi kasvavana hoida.

Sotsiaalmajanduslikud trendid on üldiselt seotud rahvastikutrendidega. Paljudes perifeersetes asulates on kiiresti kasvanud vanemaealiste inimeste osatähtsus. Isegi kui kogu Eestis on majanduskasvu taustal hõivatus ja palgasaajate protsent kasvanud, jäävad mõned asustussüsteemi äärealad – Lõuna-, Kagu- ja Ida-Eesti kandid – järkjärgult madalama hõivega piirkondadeks ning seegi hõivatus põhineb sageli kaugemal või koguni välismaal töökäimises.

Kuna järelkasv (laste ja noorte osatähtsus) on paljudes neis piirkondades samuti väga piiratud, ei muutu see olukord tõenäoliselt lähitulevikus. Pigem peaks mõtlema, kuidas seda trendi käsitleda ääremaa piirkondade tugevusena. Näiteks võivad tööturult lahkunud kõrgharidusega eakad olla head partnerid, kellega koos piirkondade muutmist vanemaealisele elanikkonnale heaks elukeskkonnaks arutada. Ka rändetrendid näitasid, et kohad suurematest linnadest eemal on elukohaeelistusteks vanemas tööeas inimestele ning neile, kes tööturult lahkuvad. Arvestades elanikkonna üldist vananemistrendi, peaksid paljud Eesti väikeasulad tõenäoliselt oma arengus tähelepanu pöörama vanemas tööeas inimeste ja pensioniealiste vajadustele.

Pikaajalised regionaalse polariseerumise trendid Eesti majanduses ning kaasnev rahvastiku koondumine suurematesse keskustesse lubab väita, et iga Eesti väikeasula arenguperspektiivid sõltuvad kõige enam selle asula geograafilisest asukohast. Iga väikeasula saab tõepoolest arenguedurina ära kasutada ka oma sisemist omapära, näiteks mõne atraktiivse ajaloolise objekti (lossi, mõisa vms) presenteerimine või mõne tegevusala ja ürituse arendamine rahvusvaheliselt tuntuks (suusatamine, folkloorifestival vms). Samas on Euroopa ja Eesti perifeersest asukohast „väljamurdmine“ kohalikule arendustööle väga keeruline ülesanne ning keskuste lähedal paiknevad väikeasulad on igal juhul paremas positsioonis. Seetõttu peaks asula arenguvõimalusi hinnates kindlasti arvestama selle positsiooni Eesti asustuse hierarhias ja keskuste lähedust.

Keskustest eemal asuvatel väikeasulatel on aga asustussüsteemi stabiilsuse hoidmisel samuti oluline roll. Väiksemate asulate hääbumisest on asustussüsteemi arengu jooksul tõukunud ka esmatasandi keskuste järkjärguline hääbumine. Näiteks kolhoosi- ja sovhoosikeskuste eelisarendamise tõttu kadusid teenused ja tasapisi ka rahvastik majandite äärealade küladest. Ka praegu on iga võtmeteenuse kadumine esmatasandi keskustest oht piirkondlike ja maakonnakeskuste elujõulisusele. Oluliste teenuste kadumine viimastest seab aga kahtluse alla võimaluse elada igas Eesti piirkonnas alaliselt.

Viited

ESPON, Map Finder. Kaart: "Rahvastiku areng Euroopas, 2000–2011." <http://mapfinder.espon.eu/?p=2371> Viimati vaadatud 10.12.2018.

ESPON, Map Finder. Kaart: "Euroopa lennujaamade asukohad ja lennusihtkohtade arv." <http://mapfinder.espon.eu/?p=2565> Viimati vaadatud 10.12.2018.

Leetmaa, K., Väiko, A. (2015). "Siseränne Eesti asustussüsteemi kujundajana aastatel 1989–2011." Kogumikus: T. Rosenberg, A. Tammur (toim) "Rahvastiku areng". Tallinn: Statistikaamet.

Leick, B., Lang, T. (2018). "Re-thinking non-core regions: planning strategies and practices beyond growth." *European Planning Studies*, 26(2), 213–228.

Siseministeerium; Statistikaamet (2014). "Toimepiirkondade määratlemine". Koostajad A. Tõnurist, M. Servinski, Ü. Valgma.

Tammaru, T. (2005). "Suburbanisation, employment change, and commuting in the Tallinn metropolitan area". *Environment and Planning A*, 37(9), 1669–1687.

Tammaru, T., Kulu, H., Kask, I. (2003). "Siserände üldsuunad". Kogumikus: T. Tammaru, H. Kulu (toim) "Ränne üleminekuaja Eestis". Tallinn, Statistikaamet, 5–27.

2.2. Majandussektoris toimunud muudatused

2.2.1. Asustuse muutumise üldtrendid

Eesti asulad on maailmast vaadates väikesed. Vaid Tallinn kuulub keskmike hulka, olles Euroopa kaartidel liigitatud väiksemat sorti „metroks“. Tallinna funktsionaalse linnaregiooni elanike arv on kasvanud 600 tuhande alla. Tartu on koos tagamaaga neli korda väiksem ning järgmised ongi juba 20-80 tuhande elanikuga pigem väikelinnaregioonid seniste maakonnakeskuste ümber. Viimase paarikümne aasta hoogne metropolistumine ehk elanike koondumine suurlinnaaladele on toimunud üle maailma, aga eriti Aasias ja arengumaades. OECD¹ hinnangul ei ole konkurentsieeliseks megalinna suurus, vaid pigem üldine linnaline majanduskeskkond ja tarvilised struktuurid osalemaks globaalses majanduses. Metropolistumine ei ole pikemas vaates ja igal pool maailmas elanikkonna paigutamisel ainuvõimalik ja jätkusuutlikem lahendus, sel on lühiajalise majanduskasvu saavutamise kõrval rida negatiivseid tagajärgi nagu suurem energiakulu ja saastatus, liikluse investeringu- ja ummikukulud ning erinevad sotsiaalprobleemid: segregatsioon, vaesus, kuritegevus ja rahutused. Kontrast ääremaa vaesusega ajendab inimesi rändama metropolide agulitesse ja üle riigipiiride Euroopasse.

Metropolid ise hakkavad teatud arengutsüklis kahanema. Kasv kestab kuni a) ressursside ammendumise ja/või b) hajapaigutust toetavate tegurite võimendumiseni. Diferentsiaallinnastumise teooria² kirjeldab (1) linnastumise lainet ehk rännet suurimate keskuste suunas, (2) (suur)linnade laialivalgumist ning lõpuks teatud tingimuste kokkulangemisel ka (3) taandlinnastumist³, kus valdab ränne väikelinnadesse.

Moodsa inimese elukohavalikut mõjutab **elukaar**. Noored liiguvad linnatumadesse õppima ja karjääri tegema, pered otsivad kompromissi tasuva töökoha ja lastele turvalise elukeskkonna vahel ning tööjätueas saab valdavaks juba elukeskkonna hind ja kvaliteet. Viimasel 15 aastal on Eesti 1980ndate beebibuumi põlvkond massiliselt linnastunud ja välismaale suundunud, eriti 2009–2011 majanduskriisi ajal. See põlvkond ületab 2030. aastatel 45. eluaasta piiri, mil hakatakse enam hindama keskkonda ja järk-järgult taandutakse aktiivsest karjäärist. Seni on Eesti ja Euroopa hilisemas keskeas inimesed nii käitunud. Eesti väikelinnad võivad omakorda potentsiaalselt kasvada hinnanguliselt 150-200 tuhande väliseestlase⁴ arvel, kellest paljud naasevad koju või saavad vanematelt-sugulastelt kinnisvara päranduseks. Seni Vahemeremaades, aga ka Lõuna-Rootsis ja mujal Põhjamaades⁵ on kasvanud tuum-Euroopast

¹ OECD (2006) *Territorial Reviews Competitive Cities in the Global Economy*.

² Geyer, H. S., Kontuly, T. (1993). A Theoretical Foundation for the Concept of Differential Urbanization. *International Regional Science Review* 15, 157–177.

³ Taandlinnastumise sünonüümina on kasutatud ka mõistet vastulinnastumine.

⁴ Kirss, L., Kuusk, K., Rozeik, H., Haaristo, H.-S. (2014). *National Policies for International Talent Attraction and Retention in Estonia*. Tallinn: Praxis Center for Policy Studies.

⁵ Müller, D. K. (1999). German second home owners in the Swedish countryside: on the internationalization of the leisure space. Umeå.

Nordregio. (2007). Second homes in the Nordic countries. – *Journal of Nordregio*, Vol. 7-2007.

pärit teise kodu omanike arv. Rail Baltic ja teiste ühenduste paranemine võib neid protsesse võimendada.

Tehnoloogia on teine asustust muuted faktor. 40-50 aasta järel sukeldub maailma majandus langusse, et siis uue tehnoloogia sõiduvees taas kasvule pürgida. Neid tehnoloogiapõhised arengutsükleid on nimetatud ka Kondratjevi laineteks⁶: kriisi ajal ettevõtete kasumlikkus langeb, osa vana majanduse ettevõtteid kaob, uued saavad võimaluse kasvuks. Ettevõtlusmaastik korrastub, kuid piirkonnad, kus vana tööstus valdab, jäävad pödemä: nii nagu 2-3nda laine Manchester või 4nda laine Detroit.

2008. aasta finantskriis andis märku 20. sajandi teisel poolel mikroelektroonika ja lennundusega globaliseerinud Maa haigestumisest. Majandusmasinat viimasel sajandil ringi ajanud naftat ei saa enam põletada, sest kliimamuutus ähvardab miljardite inimeste elukeskkonna hävinguga.

Suurima tõenäosusega saab üheks uueks kasvusektoriks **ökoenergeetika**, mis vajab aga oluliselt enam ruumi. Tuulegeneraatoreid saab püstitada, kus on tuult ja kus inimesed neid tolereerivad. Päikesepaneele tasub paigutada tarbijate lähedusse. Biokombijaama parim asukoht on veokulude tõttu ressursi ja tööstuste-alamute juures.

Rohemajandus tähendab ka energiasäästu ja vajab märksa paremat planeerimist. Energia- ja ajakasutusega optimeeritud asustuse geograafia erineb oluliselt praegusest. Suurlinnad, mis sõltuvad massiliselt juurdeveetavast energiast, toidust ja veest, ei saa uute keskkonnamaksude tingimustes olla pikaajaliselt jätkusuutlikud, nende keskkonnakoormus on suurem kui väikelinlasetal⁷.

Euroopa (ida)piiri riikide valitsused on ilmselt sunnitud kriitiliselt üle vaatama ääremaade asustuse trendid. Muretsemiseks annab ainet järsult muutunud geopoliitiline olukord. Suurriigid nagu Venemaa, Hiina, Iraan ja Jaapan on asunud mõjusfääre ümber jagama. „Kuidas jääda ellu, kui elekter linnadest kaob, tankerid enam naftat ei too ja supermarketi ukSED jäävad suletuks? Globaalse kriisi puhul pole küsimus selles, kas see tuleb, vaid millal see tuleb. Me ei adu ikka veel päriselt, mil määral olukord on muutunud.“⁸ Eesti vajab äärmusoludes ellujäämiseks plaani, kus olulisel kohal on hajaasustuse ja väikelinnade säilimine.

Eesti pikaajaline asustuste arengut mõjutavad poliitikad peaks edaspidi muutuma, sest viimase kahe kümnendi Tallinna linnaregiooni tihenemine ja laialivalgumine ei ole mitmes aspektis jätkusuutlik. Edasine majandusarengu-, regionaal- ja linnapoliitika peaks lisaks kolmele ülal toodud asustust mõjutava tegurite kompleksile ühtlasi lähtuma riigiplaneeringust Eesti 2030⁹, mis põhjendab ruumilise tasakaalu saavutamise väärtust ennekõike parema ressursikasutuse ja vajadusega hoida inimeste pendelrännet talutavates piirides: „toimepiirkondi ei ole võimalik

⁶ Schumpeter, J. A. (2006) [1939]. Business cycles: a theoretical, historical, and statistical analysis of the capitalist process. Mansfield Centre, Connecticut: Martino.

Perez, C. (2002). Technological Revolutions and Financial Capital: The Dynamics of Bubbles and Golden Ages. UK: Edward Elgar.

⁷ Poom, A (2017). Spatial aspects of the environmental load of consumption and mobility. University of Tartu Press.

⁸ <http://ekspress.delfi.ee/intervjuu/kaido-kama-ellujaamisopetus?id=72333675>

⁹ https://eesti2030.files.wordpress.com/2015/12/a4_5mmbleed_eesti-2030_sisu_111212.pdf

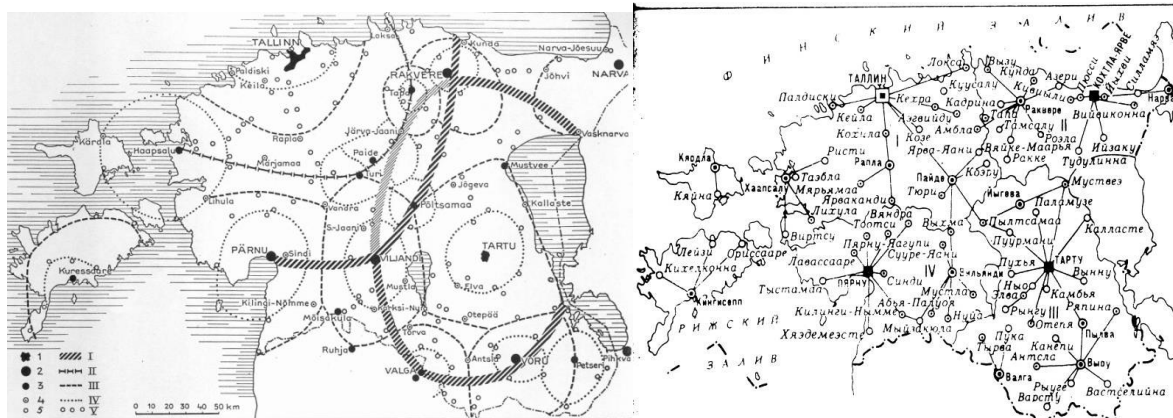
lõpmatuseni suurendada. Inimestele sobiv maksimaalne tööleminekuage jääb 69% juhtudest alla 45 minuti“.

E2030+ taotleb asustussüsteemi üleriigilist tasakaalustamist eeskätt maakonnakeskuste, kui valdavalt funktsionaalsete linnaregioonide (vt joonis X1) võrgu kaudu: „Väikelinnade ja maapiirkonna asustuse püsijäämist tuleb neis tingimustes soodustada nende parema sidustamise kaudu maakonnakeskuste jt suuremate linnadega toimepiirkondade sees.“ Kui „kukuvad ära“ maakonnalinnad, siis kaotab üldjuhul atraktiivsuse ka laiem ala koos kohalike keskustega.

2.2.2. Haldusmuutuste mõju

Eesti ajaloolised asustusüksused on kihelkonnad ja maakonnad. Esimesed on kaotanud oma tähtsuse, säilinud on mõned kultuurilise märgisüsteemi elemendid ja sümbolid. Praegu põhiliseks haldusüksuseks oleva valla-linna tasand on teinud läbi enim muutusi. Tuhatkond mõisavalda liideti 1881-1893 reformiga 400ks üksuseks. Pärast Eesti riigi tekkimist 1921. oli Eestis 387 valda, 19 alevit, 13 linna. 1938-9 tehti Eestis maailma esimene keskuskohti arvestav haldusreform, kus 398 omavalitsust kujundati 281-ks põhimõttel, et inimene saaks ka jalgsi üle päevaga vallamajas ära käia ja ühtlasi muudki teenused keskusest kätte.

Joonis 18. Eesti keskused ja nende tagamaad 1934 Edgar Kanti ja 1970 Salme Nõmmiku järgi. Maakonnakeskuste tagamaad on praktiliselt identsed



1950ndatel toimus stalinlik piiride ümberjoonistamine 651 külanõukoguks, 39 rajooniks ja 3 oblastiks. Kohaliku elu korraldajatena olid aga veelgi olulisemad u 2500 kolhoosi-sovhoosi, mis 1980ndateks liideti u 300ks, lisaks veel kalurikolhoosid, kaevandused, tehased, metsamajandid, aga ka vanglad ja sõjaväeosad - suured ja tugevad oma territooriume haldavad, tootmist, elamumajandust ja teenuseid korraldavad üksused. Sisuliselt taastati Eestis mõisamajandus, isegi kolhoosiesimehi hakati hüüdma punaparuniteks. Külanõukogud pidasid vaid rahvastikuarvestust ja väikelinnade täitevkomiteed olid majanduslikult väga nõrgad.

Üleminekuajaga 190ndatel iseloomustas alul väikeste kohalike omavalitsuste taastamine ning hilisem halduslik tsentraliseerimine ja regionaalsete erisuste kasv. Iseseisvumisel taastati nostalgias ajendatuna nii nagu reas teisteski Ida-Euroopa maades varasemad haldusstruktuurid: külanõukogude piirides sõjajärgsed väikevallad ja rajoonide piirides maakonnad. 1995ndaks kaotati maakondliku tasandi omavalitsus. Riiklikud maavanemad olid alguses regiooni ministri staatuses: osalesid Vabariigi Valitsuse istungite, juhtisid maakonda ja korraldasid riiklike regionaalseid investeeringuid. Paraku hakati maavalitsusi politiseerima, maavalitsuste ülesandeid viidi ministeeriumite alla, maavanemate tähtsust vähendati, taandati nad ministeeriumi osakonnajuhatajaks, kellel ei olnud võimu ega vahendeid, et täita seadusega pandud ülesannet tagada tasakaalustatud regionaalne areng. 2018ndast kaotati maavalitsused, mis seisid maakonna eri piirkondade tasakaalustatud arengu eest. Omavalitsuste liitmisega 2017. kadus otsustusõigus 2/3 asulatest, mistõttu paljud neist ei saa edaspidi otsustada investeeringute üle.

Väikelinnad nagu Lihula, Otepää ja Tõrva said haldusreformi tulemusel elanikke ja maksubaasi juurde. Võiks arvata, et see mõjub nende arengule hästi. Et mingil määral lisandus ka keskvalitsuse vahendeid, siis võib liitumisjärgne eelarve tunduda olulise edasiminekena, ehkki hoolitsema peab märksa suuremal alal elavate inimest eest. Paraku on 5000 elanikuga loomulikke toimeeregioone vaid mõned üksikud (vt joonis 18).

Valimistel said palju hääli senised juhid. Vaja oleks täpsemat analüüsi, kuid võib eeldada, et haldusreformi segaduses unustasid elanikud tavaprobleemid ja toetasid kohaliku iseolemise eest seisnud juhte, mistõttu liitunud KOVides on võtmepositsioonidel samad inimesed ja olulist juhtimiskvaliteedi kasvu ei ole loota.

Omaette jäänud (Rakvere, Viljandi, Võru) ja mõne naabriga liitunud Haapsalu, Paide, Pärnu ja Tartu tagamaa on kaugelt suurem. Nendest linnadest tahetakse saada küll teenuseid, kuid ühiselt panustada mitte nii väga. Oht on dubleerimiseks. 1950ndatel ehitasid väikerajoonide kommunistid uhkeid keskusi ja 1980ndatel majandid-ettevõtted juurviljahoidlate, tuletõrjevõimehoidlate jm nime alla spordihalle, ujulaid väikelinnadesse-alevikesse, mitte ülalnimetatud linnadesse, kus on nende loomulik asukoht.

Ja nüüd kõige olulisemast. Keegi peab kokku võtma piirkonna ettevõtjad ja muud osalised, (kaas)rahastama ettevõtlusekeskusi, kavandama, planeerima, rajama taristut, transporti ja haridust suuremal territooriumil kui praegused KOVid. Kui piirkond ei suuda või ei taha juhtida uute ettevõtete teket ja sisenemist, siis ei ole ka lootust et sinna tulevad elama noored haritud inimesed. Kahanevas piirkonnas ei ole põhjust uuendada infrastruktuuri ja teenuseid – elukvaliteedi lõhe Harjuga suureneb veelgi.

Seega sõltuvad väikelinnad hierarhias aste kõrgemal oleva maakonnalinna suutlikkusest luua töökohti ja pakkuda teenuseid. Alla 10 tuhande töötajaga üksus ei evi üldjuhul piisavat võimekust, et arendada ettevõtlust. Sestap Taanis ja Soomes veetigi haldusreformi alampiir 20000 elaniku juurde. Kas väikelinnadest oma uusi pealinnu kujundama asuvad liidrid suudavad

näha suuremate struktuuride eeliseid, et neid ühiselt rahastada? Või piisab neile kohtadel kätte võidetud positsioonist ja selle hüvedest¹⁰.

2.2.3. Majandusmuutuse mõju väikeasulate arengule

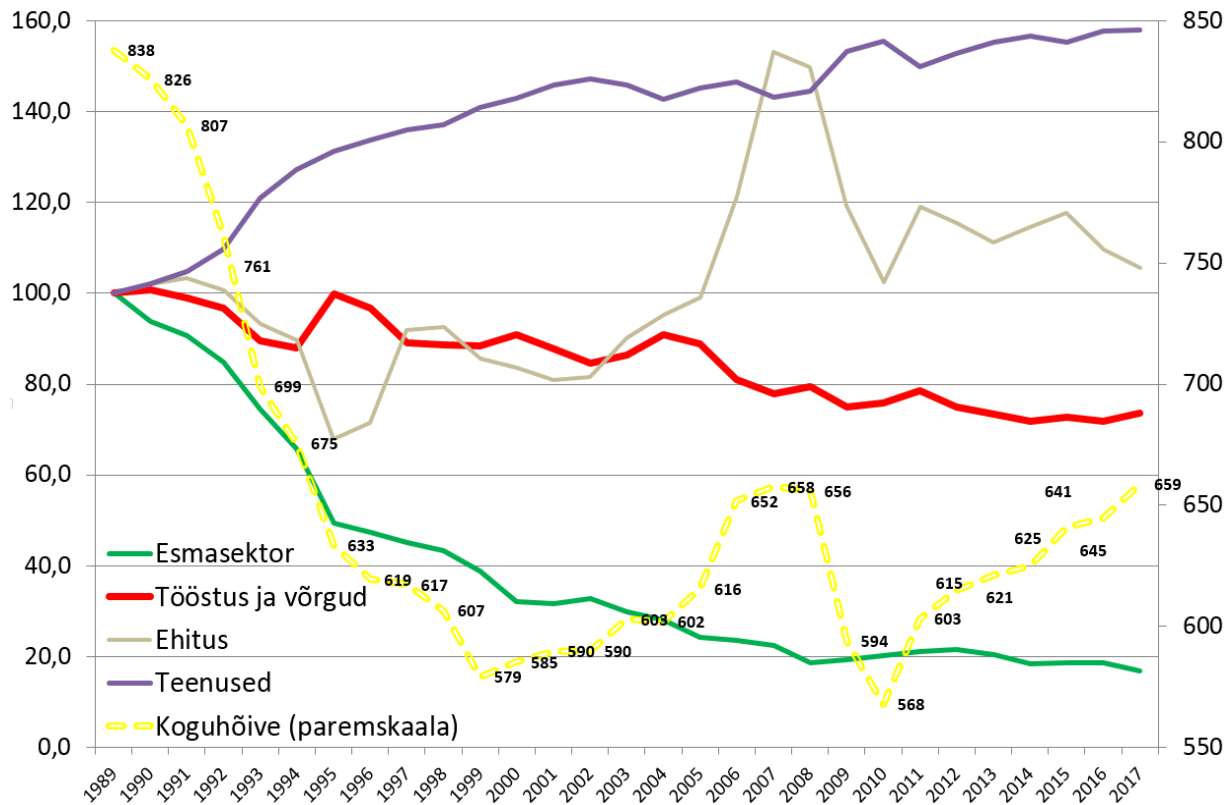
Asustust mõjutab ennekõike majandusmuutus. Siin on toimunud viimase paarikümne aastaga suured muutused. Ennekõike on kasvanud mobiilsus. Autode arv on tõusnud. Kasvanud ja laienenud on eriti just vaba aja liikuvus: Tartusse käib poodi, kooli ja kultuuri tarbimas kogu Lõuna-Eesti. Taaralinnast omakorda käiakse Tallinnasse ooperisse ja läbi-sadama ja lennuvälja pikematel reisidel. Nädalalõputi muudab elukohta 16% Eesti elanikest, siirdudes linna või eeslinnakorteritest peamiselt maale. Maardust lahkub näiteks nädalavahetusel (suvilatesse) üle kolmandiku elanikest. Lisaks kolib suviti veel 5% rahvast pikemaks ajaks mujale elama. Seega on suvitajaid enam kui viiendik koguelanikkonnast ja arvestades, et maaelanikud elavad niigi maal, siis lähenev regulaarselt rekreatiivselt pendeldavate linlaste osakaal kolmandikule.

Paralleelselt elanike ääremaalt ärakolimisega on toimunud ennekõike rannikutel, kõrgustikel, aga mujal hea juurdepääsuga maapiirkondades tühjaksjäänud ja 1990ndate lõpul väga odavate talumajade „asustamine“ linlaste poolt: seda nii püsivaks elamiseks kui ka suvemajadeks. Tänu kasvanud mobiilsusele on suuremate linnade tagamaad venitunud kaugele üle maakonna piiride. Suvitamas ja nädalalõppe veetmas käiakse üle kogu maa. Mitmes kohas elamise trend laieneb ja maale keskkonda tarbima tulevad linlased on enamasti huvitatud kohalikus elus kaasa lööma. Seega on sisserännanutel oluline leida tasakaalupunktid põlisasukatega, et ühiselt arendustegevuse vankrit vedada.

Muutunud on töökohtade paigutus. 1990ndate alguses kadus maapiirkondades lühikese ajaga üle 80% töökohtadest: noored kolisid linna või välismaale ja maa-asulate elanike arv hakkas kiiresti kahanema. Et kasvanud mobiilsusega ühiskonnas soovivad inimesed kvaliteetsemaid teenuseid, siis väikekeskuste teenindusfunktsioonid kipuvad veelgi enam hääbuma.

Joonis 19. Eesti hõivemuutus (%) ja hõive (tuh. – parem skaala)

¹⁰ Barca, F. (2009) An agenda for a reformed cohesion policy. A place-based approach to meeting European Union challenges and expectations. http://ec.europa.eu/regional_policy/archive/policy/future/pdf/report_barca_v0306.pdf



Alates Eesti iseseisvumisest 1991ndal on maal tootvas sektoris (põllumajanduses- kalanduses ja metsanduses) kadunud 87% töökohtadest. Samal ajal on tekkinud juurde teenindustöökohti, kuid need paiknevad peamiselt suurtes linnades ja eeldavad teistsugust kvalifikatsiooni kui maal on saada. 2000ndate keskel toimus küll märkimisväärne uute tööstusettevõtete maaleminemise laine, millega töötleva tööstuste ettevõtete hõive kasvas mitmes põllumajandusmaakonnas pea poole, kuid tänu kriisile said mitmed neist peamiselt eksporttööstustest tagasilööke. Alates aastast 2004 on mittepõllumajanduslike ettevõtete osakaal maapiirkonna ettevõtete hulgas kasvanud – toona oli näitaja 52%.

Maapiirkonnas oli 2011. aastal registreeritud 36 031 majanduslikult aktiivset ettevõtet, mis moodustasid 34,7% kogu Eesti ettevõtetest. Äriühinguid oli maapiirkonnas registreeritud ettevõtete hulgas 20 890 (58%) ja FIE-sid 15 141 (42%).

Praegu on riik asunud koomale tõmbama koolivõrku, mis tingib ilmselt järgmise töökohtade kahanemise laine maal. Samas on selge, et ainuüksi põllumajanduslikul tootmisel areng püsida ei saa. Vaja on teha jõupingutusi maamajanduses tegevusalade mitmekesistamiseks. 2011. a oli tertsiaarsektori ettevõtete osakaal tõusnud 50,6%-ni, primaarsektori oma vähenenud 31,3%-ni; sekundaarsektori ettevõtete osakaal oli 18,1%. Kui kogu Eestis oli ettevõtlusaktiivsus (FIEd, äriühingud kokku) 2011. a keskmiselt 78,6 ettevõtet 1000 elaniku kohta, siis maapiirkondades oli see 69,2. Võttes arvesse ainult äriühinguid, oli 1000 elaniku kohta kogu Eestis 56,3 ettevõtet, maapiirkonnas oli see keskmiselt 30% võrra madalam.

Olukorras, kus maal palgalisi töökohti on vähe, on oluline väljapääs olla ise endale tööandjaks. Valdavalt on tegemist FIE-de ja väikeettevõtjatega, kelle tegevus põhineb ennekõike kohalike ressursside väärindamisel või teenuste osutamisel. Sageli on tegemist nn sotsiaalse ettevõtlusega, mis annab hädapärase äraelamiseks, makstes sageli miinimumpalka. Tulevikuperspektiivis tähendab see olulist vaesusrisi, kuna kesise palga tõttu jääb ka hilisem riigipension väikeseks.

Eesti külakogukondade kaugenemine maaga seotud tootmisest ja maa kui tootmisvahendi suuromanike kätte minekust, aga ka elanikkonna ja kohaliku turu kahanemisest, talunike pensioneerumisest jmt, seab kohaliku elu raskete valikute ette. Kui kogukond on tugev ja ettevaatav, siis on see ettevõtjale, eriti kui viimane on sama kogukonna liige, väärikaks partneriks. Kogukonna liidritel on oluline roll on hoida ka sidet kogukonna ja tootjate vahel, mille üks osa võib olla kohaliku toodangu omatarbimise suurendamine ja tootmise võrgustikupõhisest korraldusest lisandväärtuse tekitamine, näiteks ühistulise tegevuse võimendamise kaudu. Oluline on kohalikele elanikele töökohtade vahendamine, aga ka võimalusel kaasa rääkida lõpetavate talude uute omanike leidmisel ja valikul.

Põhiliste erateenuste (poed, rahamasinad, bensukad, remonditöökojad) kättesaadavus on halvenenud hõreasustatud piirkondades, kuid nendest on ka puudujääk, näiteks suurlinnade lähedal. Heaks alternatiiviks maal suurtootmisele on kohaliku toidu võrgustikud, multifunktsionaalsed külakeskused, kogukonnapoed, transpordikorraldus teenuste saamiseks.

Vabakondade, so. mittetulundussektori, tugevnemine on toimunud kõikides rikastes demokraatlikes maades. Mida enam inimestel on enam vaba aega, haridust ja võimalusi koos teiste inimestega suhelda, seda enam kasvab kodanikuroll ühiskonnas. Üha enam seistakse avalikkuses hea oma küla tuleviku loomisel. Olgu siinkohal meeldetuletus võitlus pangaautomaadi ja maakooli säilimise eest. Suur abi on küla probleemidest teavitamisel massimeedia vahenditel. Kogukonnatöö tõhusamaks muutmiseks võiks korraldada vastavaid koolitusi, mille käigus õppida kasutama eri teavituskanaleid kui suhtlemist meediamaaistikul. Tark suhtlus avalikkusega annab külakogukondadele oma vajadusi ühiskonnale teadvustada.

Arengusuundumuseks on traditsiooniliste ühenduste kõrval ka uute alternatiivkogukondade tekkimine, mis eristuvad elanike väärtushinnangul, huvidel kui elulaadi viljelemisel. Keskseid, mis maaelu mõjutavad on tervise väärtustamine, mahetootmine, loomekülad, ökokülad jt. Selliste liikumiste haaramine kohapõhisesse arendustegevusse rikastab ideedega ja võimekusega leida uutest arengutest potentsiaali ka külaliikumise edasiminekuks.

Eestis on investeeritud tänu Euroopa Liidu erinevatest fondidest rahakasutusele infrastruktuuridesse ilmselt enim pärast Nõukogude Liidu kiire kasvu perioodi 1960-70ndatel. Ühelt poolt on välisvahendid võimaldanud meil hoida oma maksutaseme madalal, mis on omakorda soodustanud välisinvesteeringute tulekut riiki. Teisalt on EL struktuurivahendid moonutanud nii meie maksusüsteemi kui ka investeerimisotsuseid: võõra ja suure rahaga on rajatud objekte, mille liigne suurejoonelisus ja hilisemad ülalpidamiskulud meenusid alles kriisi olukorras suurte eelarvekärbete läbiviimisel. Nii mitmeski kohas pani toimuv mõtlema Põhjamaade heaoluühiskonna kopeerimise võimekuse ja otstarbekuse üle. Siiski on just Euroopa

Liidu struktuurifondide raha andnud suure tõuke maaelu edenemisse ning teotahtelise ja õppimisvõimelise kogukonna eestvedajate kujunemisse. Projektkirjutamisest on saanud paljude igapäevaelu osa ja üha enam tehakse rahataotlusi, mis pole mitte niivõrd ühekordsete sündmuste läbiviimiseks, vaid käivitavad ja hoiavad elus liikumisi külas strateegilises plaanis muutuste läbiviimiseks. Olgu siinkohal näiteks mahetoidu tootmine, seadmete soetamine külaelu igapäevaseks korrashoiuks, mitmefunktsionaalsete igapäevaselt toimivate külakeskuste rajamine.

Koostöö ja võrgustumine ning eestvedamine tänases Eestis - kellega ja kuidas asulate arengu planeerimisel ja muutuste saavutamiseks on vajalik teha koostööd, millistes võrgustikes osaleda.

Inimeste vahelised suhted on läbi aegade olnud mistahes arengu eeltingimuseks. Seda olulisemad on need hõreasustusega Eetsi maapiirkondades. Ehkki uued info- ja kommunikatsioonitehnoloogiad võimaldavad tõhusat infovahetust, et ole kuhugi kadunud vahetu kontakti vajadus. Pigem vastupidi: personaalsed head suhted olulisemadki kui eelmisel sajandil. Erinevad kohakultuurid võivad soodustada või takistada õppimist ja uuenduste kasutuselevõttu, mistõttu neid arvestatakse üha enam olulise majandusarengu tegurina.

Edukate majanduste analüüsimisel on leitud kindlad seoseid nn. *sotsiaalkapitali* – so. inimsuhete rikkuse: arvukate organisatsioonidega tihedalt suhtlevad regioonid loovad usaldusliku keskkonna – miljöö, milles majandussuhted, teadmiste vahetus ja innovatsioon toimivad märksa ladusamalt. Ühistegevuse juured on Eestis väga vanad, alates traditsioonilistest talgutest, 18. sajandi alguse (mõisa)omavalitsustest ja hilisema rahvusriigi ülesehitamisega sügaval Eesti elanike kollektiivses mälus. Omapärase reaktsioonina üleminekumajanduse šokiteraapiale sündisid alates 1992. aastast arvukad külaseltsid ja tekkis liikumine Kodukant. Vaesuse kasv ja paljude võimetus muutustega kaasa minna on tinginud samas paljudes kohtades apaatia suurenemise ja pettumise oma riigis.

Avatuse ja rahvusvahelistumise kasvuga on tegelikult ohuks nii teatud kaitsereaktsioonina tekkiv sulgumine, kui ka võõrandumine, mis toimub kui uued inimesed tulevad piirkonda, kuid ei suhtle ja sulandu kogukonda. Ilmselt liigselt sulgunud on mitmed vallad ja väikelinnad, kus juhtpersonid nii ettevõtetes kui ka avalikus sektoris ei suuda või ei taha muutustega kaasa minna – toimub nn. kohahoidmine – ja pigem isegi tõrjutakse aktiivsemaid inimesi. Teisalt on palju linnakülasid, kus põliselanikud juba ammu vähemuses ja kus magalaks kujunenud kohta sisserändajaid huvitab vaid nende isiklik heaolu, mistõttu keegi ei seisa volikogus asula huvide eest ja väga raske on ühisele meelele jõuda.

Ühtehoidmine kujuneb kohalikus kommunikatsiooniruumis. Oluline on mõista inimeste identiteetide paljusust: alustades perekondlikest ning lõpetades rahvuslike ja religioossetega, millest igaüks on territoriaalselt “ankurdunud” (alates kodumajast ja lõpetades kontinendiga) ja mitte tugevus sõltub vastaval tasandil toimuvast suhtlusest ja seal olevast institutsioonides osalemisest. See tähendab, et kui külaselts on aktiivne ja osalus selles on laialdane, siis on ka külataseme identiteet märksa tugevam.

Tugev identiteet ja emotsionaalne side kohaga on elanike väljarännu takistajaks, motiveerides neid koha arengu huvides enam töötama ja ka koostööd tegema. Olematu sideme korral, eriti kui koha maine on halb ja elanikud ise ei pea oma kodukohast lugu, inimesed lahkuvad märksa kergemini. Tugev ruumiline side võib ülima traditsionaalsuse korral olla siiski ka arengu takistuseks: uuenduste ja uute inimeste, näiteks turistide omaksvõtmisel. Mida suurem on erinevus harjumuspärase ja uue vahel, seda suurem on ka vastuseis uuele. Oht kohalike suhete vussiminekuks on ka siis kui pörkuvad kaks identiteeti, näiteks kui vallas on kaks tugevat keskust, mis mõlemad ajavad oma asja.

Mida arvukam on kohaga seotud *kehamite* hulk ehk tihedus ja nendes osalevate inimeste osakaal rahvastikus, seda tugevam on ka reeglina piirkondlik identiteet. Tugevalt *institutsionaliseerunud koht* on kui priske läbipõimunud kihtidega tort, mille majandus- sotsiaal- ja kultuurielu on huvitav ja atraktiivne nii osalejaile inimestele endile kui ka väljaspoolsetele – seal toimub kogu aeg midagi. Kui on tegemist eripäraste kehamite kogumiga, siis on ka oht sulgumiseks ja traditsionaalsuseks väiksem.

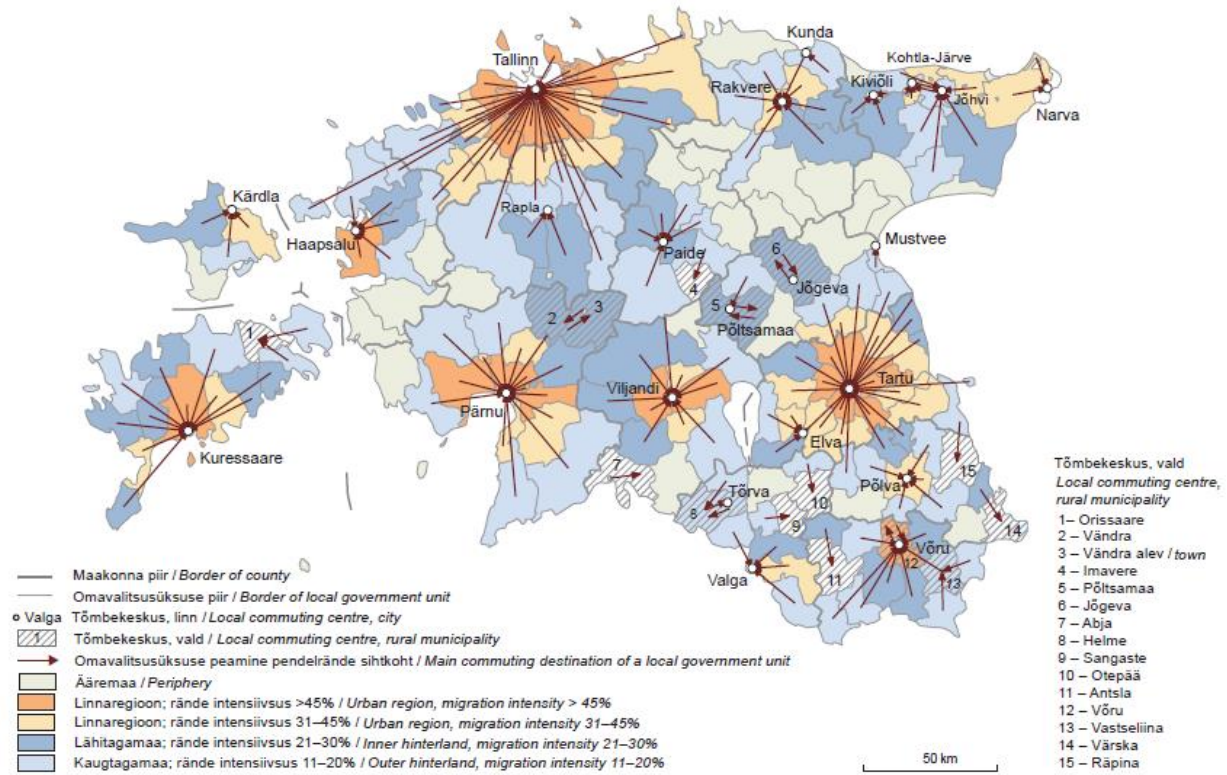
Seega kehtib siin üldjuhul reegel: mida rohkem – seda uhkem. Ettevõtete, organisatsioonide ja ka mitteformaalsete ühenduste arv ja nendes osalemine on parim sotsiaalse kapitali näitaja. Tihe, omavahel osaliselt konkureerivate, kuid teatud küsimustes ka koostööd tegev ettevõtete ja sotsiaalsete struktuuride võrgustik moodustab igapäevases kommunikatsiooniruumis innovaatilise miljöö, mis on oluliseks uuenduste ja uute ettevõtete allikaks. Eriti just uute ettevõtete ja ettevõtjate tekkimine on oluline, sest ettevõtluses toimub osades harudes kiire konsolideerumine, millega sageli paraku väheneb nii regiooni kui terviku kui ka vastava tootmise mitmekesisus ja innovaatus. Ka võib "tihedalt" institutsionaliseerunud kant "kinni joosta", mistõttu avatus ja pidev õppimine on regiooni pikaajalise edukuse võtmeteguriks.

Kohalikel liidritel on uuenduste selgitamisel ja läbiviimisel võtmeroll. Just kogukonna eestvedajatel on märksa enam võimalusi olla informeeritud olulistest muutustest: nad on üldjuhul haritumad, keeleoskajamad, laiema tutvusvõrgustikuga ja nad suudavad oma mõtteid paremini väljendada nii kirjas kui sõnas. Võib eeldada et just liidreid saavad muutuste vajalikkusest aru ja selgitavad selle vajalikkust teistelegi.

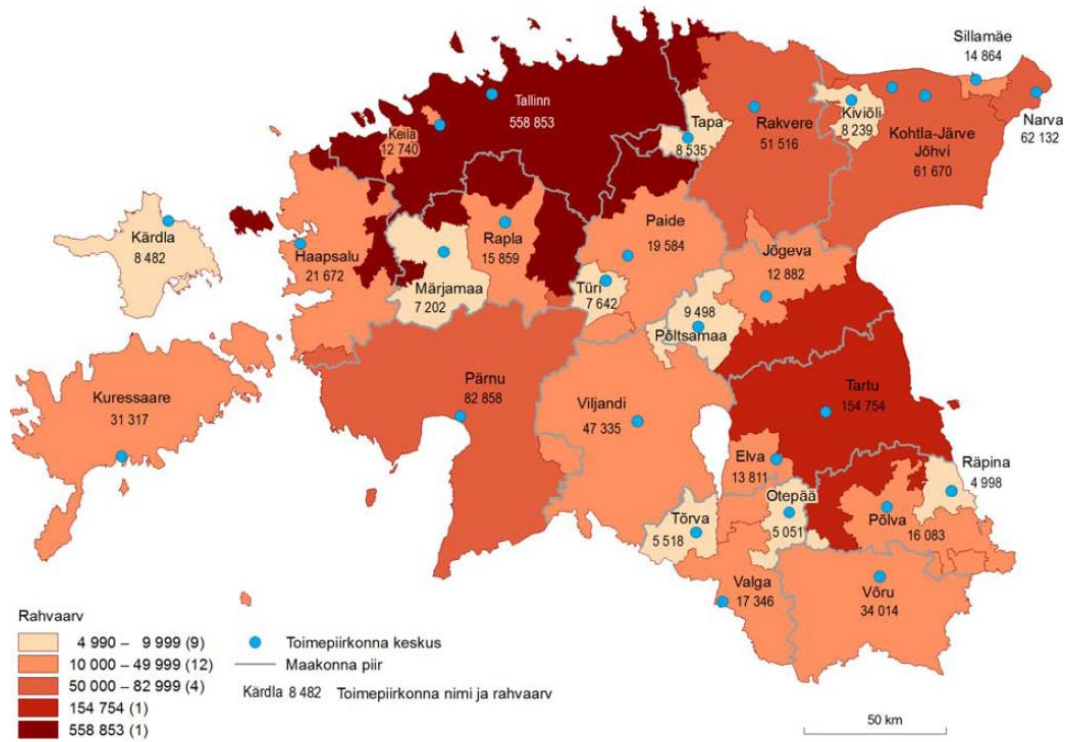
Kohalikus poliitikas ei ole harv kui esinevad erinevad ja mõnikord isegi risti vastupidised seisukohad ja kus senised liidrid hoiavad vaid kinni oma senisest positsioonist soovimata muutustest midagi kuulda. Siin ei ole Eesti mingi erand, inimsuhted on ju universaalsed, pigem on meie kultuur „ülemuste“ suhtes kriitilisem, mistõttu demokraatiamehhanismid ja liidrite vahetumine toimib meil sagedamini kui lõuna- ja idapoolsetes maades.

Selleks et muutust läbi viia, peavad uue idee pooldajad suutma selle rahvale selgeks teha ja saama valimistel mandaadi. Sealjuures on kriitiline, et muutus toimuks viisakalt, ei langeks isiklikule pinnale ja et kommunikatsioon ja ideede-vahetus ja konkurents oleks jätkuv. Võimule saamisega töö aga alles algab. Oli meil ka viimastel valimistel üksjagu uusi valimisliite, kes lubasid kriisist võimendunud rahulolematuse harjal maad ja ilmad kokku, kuid pole tänaseks suutnud eriti midagi korda saata.

Joonis 20. Eesti tööjõuareaalid (funktsionaalsed linaregioonid) 31.12.2011. Allikas: Statistikaamet, REL 2011



Joonis 21. Eesti üle 5000 elanikuga toimepiirkonnad. Allikas: Statistikaamet, REL 2011



3. Eesti asustuse elujõudu praegu ja tulevikus mõjutavad protsessid

3.1. Maa-asulate arengutegurid

Maa-asulate arengutegurid võib jagada 6 peamisse rühma:

- 1) Maapiirkondade ja maa-asulate olemuslike (minimaalse definitsiooni järgsete) omadustega seotud tegurid – need on tegurid, mis tulenevad asulate suhteliselt väikesest elanike arvust ja hõredamast asustusest (madalamast elanike tihedusest);
- 2) Maapiirkondadele iseloomulike sisemiste tendentsidega seotud tegurid – need tegurid mõjutavad maa-asulate arengut sõltuvalt sellest, kas ja kuidas üldised tendentsid (nt. rahvastiku kahanemine, elulaadi traditsioonilisus) konkreetses maa-asulas avalduvad või mitte;
- 3) Maa-asulate välistest seostest tulenevad arengutegurid – eelkõige on küsimus seostatusest lähimate ja suuremate linnadega, kusjuures üldpõhimõttena suurem seotus toetab maa-asulate arengut;
- 4) Valitsemise ja poliitikatega seotud arengutegurid – maapiirkondade erisusi arvestav EL ja riigi regionaalpoliitika; KOV haldusmudelid
- 5) Laiemad globaalsed trendid, mille mõju maa-asulate arengule võib avalduda alles tulevikus, sõltuvalt trendide „kohale jõudmisest“ Eestisse ja Eesti maapiirkondadesse;
- 6) Iga maa-asula spetsiifiline olemus, mis tuleneb kohalikust loodusest ja kultuurist, kohaliku territoriaalse kogukonna eelnenud arengurajast ja selle väljendusest asulakeskkonnas – see asula kompleksne spetsiifika võib sisaldada ka tüüpilisi komponente (nt. väärtuslikud maastikud, hoonete-maamärkide olemasolu, hoonestuse laad, jms.), mida on võimalik käsitleda eraldi arenguteguritena, kuid mille mõju asula arengule võib olla nii positiivne kui ka negatiivne, sõltuvalt maa-asula kui (elu)koha tervikust ja teistest arenguteguritest.

3.2. Sisemised olemuslikud arengutegurid

Maa-asulate **väike elanike arv** avaldub majanduslikus mõttes kõige üldisemalt kesises nõudluses ja pakkumises, millega seonduvad mitmed maa-asulate olemuslikud nõrkused. Teenuste arengut takistab väikesest elanike arvust tulenev madal nõudlus, mistõttu koha peal puuduvad paljud avalikud ja erateenused, mis linnade elanikele on kodulähedaselt kättesaadavad. Maa-asulates üldjuhul puuduvad II ja III tasandi haridusteenused, kõrgema tasandi tervishoiuteenused (seoses esmatasandi tervishoiu reformiga liiguvad ka esmatasandi tervishoiuteenused Eestis enamusest maa-asulatest välja), suur hulk vaba aja teenuseid. Ka ühistranspordi ühendused on oluliselt hõredamad võrdluses linnadega. Kokku väljendub see teenuste halvemas kättesaadavuses maa-asulate elanikele, mida tõsi kompenseerivad oluliselt kättesaadavamad ökosüsteemiteenused (nt. loodusmaastike esteetiline väärtus, puhas ja tervislik keskkond). Pakkumise osas tähendab maa-asulate väike elanike arv (ja seonduvalt,

tööjõuturg), et need ei ole tööandjatele (sh teenuste osutajatele) atraktiivseks asukohavalikuks. Muude tegurite samaväärsusel on paremad arengueeldused suurema elanike arvuga maa-asulates.

Maapiirkondade **hõredam asustus ja madalam elanike tihedus** tähendab suuremaid ühikukulusid ja madalamat kuluefektiivsust sotsiaalse ja tehnilise taristu ehitamisel ja hooldamisel. Samas võib hõredam asustus väljenduda ka maa-asulate tugevusena. Üldjuhul tähendab hõredam asustus maa ruumiühiku oluliselt madalamat ühikuhinda, mis muudab selle konkurentsivõimeliseks suure maakasutusvajadusega ettevõtluse jaoks. Ka üksikisiku vaatepunktist võib madalam elanike tihedus väljenduda positiivsena -suuremas privaatsuses, võimaluses kujundada endale ja oma perele avaram eluruum.

3.3. Maapiirkondade iseloomulike sisemiste tendentsidega seotud tegurid

Olulisimaks maapiirkondi iseloomustavaks tendentsiks on **rahvastiku kahanemine ja vananemine**. Selle protsessi peamiseks mootoriks on noorte selektiivne väljaränne (tugevalt seotud haridusteenuste ja töökohtade kesise kättesaadavusega maa-asulates). Selektiivse väljarändega seondub osaliselt ka maapiirkondade elanikkonna **hariduslik mahajäämus ja väiksem jõukus** (suurem vaesus ja sotsiaalse toimetuleku probleemide ulatus). Viimane realiseerub Eesti kontekstis ka väiksemates tuludes kohaliku omavalitsuse eelarves, mis omakorda tagasisidestub teenuste ja taristu kesisesmas kvaliteedis. Elanikkonna vananemine suurendab sotsiaal- ja tervishoiuteenuste nõudlust, mille rahastamiseks kohaliku tasandi tulubaas nõudluse kasvuga samas tempos ei tõuse. Ehitud keskkonnas kaasneb rahvastiku (ja töökohtade) vähenemisega hoonete kasutusvajaduse vähenemine, mis halvemal juhul realiseerub **tühjades hoonetes ja lagunevates varedes**.

Rahvastiku kahanemise ja vananemise puhul on tegemist siiski tendentsiga, mis ei hõlma kõiki maapiirkondi. Vastupidi – paljudes suuremate linnade lähedastes maa-asulates **rahvastik kasvab ja nooreneb** ning elanikkond on Eesti keskmisest (oluliselt) jõukam. Ka sellega protsessiga kaasneb arengulisi väljakutseid – vajalik on kiiresti investeerida teenustesse ja taristusse, kusjuures nt haridusteenuste vajadus võib tulevikus taas langeda ning jätta osa välja ehitatud taristust kasutusele.

Kuigi **põllumajanduse ja laiemalt primaarsektori osakaal** maapiirkondade majanduses on Eestis järjepidevalt langenud ning moodustab maa-asulate tööhõivest u. 10% (võrdlusena, 1989. aastal – 57%), on see jätkuvalt oluline maapiirkondade eripära tunnus. Selle negatiivseks mõjaks on primaarsektori üldiselt keskmisest madalam tootlikkus ning palgatase. Teisest küljest on primaarsektori ettevõtlus ja töökohad maapiirkondade „monopoliks“ looduslikku elulaadi väärtustavatele inimestele või ka kitsamalt maamajanduslike kompetentsidega spetsialistidele.

Maapiirkondi iseloomustab üldtendentsina ka **sügavamad juured, traditsioonilisem elulaad, tugevam kohalik identiteet ja kogukonnatunne**. Arengutegurina võivad need väljenduda nii positiivsena (elukoha mitterahaline lisaväärtus, kogukondlik sotsiaalne kapital, kogukonnaseltsid

ja asulavanemad arengu eestvedajatena) kui ka negatiivsena (traditsionalism kui suletus ja uuenduste tõrjumine).

3.4. Maa-asulate välistest seostest tulenevad arengutegurid

Maa-asulate areng sõltub suurel määral linnaliste asulate arengust. **Linna lähialade maa-asulatele mõjub linnalise keskuse areng pigem toetavana**, eriti siis kui on tagatud **kiired transpordiühendused** linnalisse keskusesse. Seega saab maa-asulate positiivse arengutegurina käsitleda lähedast asendit Tallinnale, Tartule, Pärnule, mõõndustega ka nõ vähemalt osadele maakonnalinnadele (Kuressaare, Võru, Viljandi, Rakvere). Väikelinnade lähedaste maa-asulate nõrkuseks ja ohuks on väikelinnade (nt. Türi, Tõrva, Räpina, Lihula) stagnatsioon ja võimalik allakäik, mistõttu maa-asulate arenduspoliitika osaks peab olema ka väikelinnade arenduspoliitika.

Eesti maa-asulate elujõudu laiemalt kiirenev 1-2 linna kontsentreeruv linnastumine nõrgestab. Seetõttu on maa-asulate arengu vaatepunktist positiivse arengutegurina käsitletav võimalus, et **linnade eneseomad nõrkused elukohana (liikluskoormus, kõrged kinnisvarahinnad, ühiskonna varanduslik ja kultuuriline segregatsioon) süvenevad** ning tekitab surve vastulinnastumiseks (nt. jõukamad elanikud privaatse elukoha otsingul, vaesemad odava ruumiühiku otsingul).

Maa-asulate arengut mõjutab samuti seotus erinevate **transpordi** (põhimaantee, kõvakattega tee, aastaringselt läbitav tee, rongipeatus) ja **tehnilise** taristu (IT lairibaühendus; gaasitrassid; kõrgepinge võimalike suurtööstuste jaoks) **võrgustikega** (või lähedus neile), mis üksiku maa-asula jaoks on laiemast asustussüsteemist johtuv paratamatus.

Eesti maa-asulate arengut on mõjutanud ja mõjutab ka tulevikus **maapiirkondade tööturu rahvusvaheline konkurentsivõime**, mis üldiselt sõltub Eesti kui terviku suhtelisest majandusarengust. Kui siiamani on põhiliseks trendiks olnud maapiirkondade elanike väljaränne kõrgema töötasuga Põhjamaadesse ja Lääne-Euroopasse (sh nende maapiirkondadesse), siis viimastel aastatel saab täheldada uut trendi, kus madalama palgatasemega riikidest (eeskätt Ukraina) on intensiivistunud sisseränne maapiirkondadesse. Tegemist on ühtaegu nii võimaluse (eeldades tõhusat lõimumispoliitikat) kui ka ohuga (juhul kui see lõimumispoliitika ei ole tulemuslik) senisele maaelule Eestis.

3.5. Valitsemise ja poliitikatega seotud arengutegurid

Eesti maa-asulate areng sõltub olulisel määral **EL põllumajandus- ja maaelupoliitika** mahtudest ja prioriteetidest, samuti siiani valdavalt EL struktuurivahenditest finantseeritud **riigi regionaalpoliitikast**. Senine kogemus näitab siiski (seda nii Eestis kui ka mujal Euroopas), et

need poliitikad suudavad parimal juhul leevendada maapiirkondade sisemistest nõrkustest tulenevaid kahanemise protsesse, kuid mitte ümber pöörata.

Kohaliku omavalitsuse tasandil mõjutab maa-asulate arengut ja elujõudu kohalike teenuste osutamise dekontsentratsiooni määr (nt sotsiaaltöötaja vastuvõetud erinevates maa-asulates, raamatukogude-kogukonnakeskuste võrgustiku tihedus jms) ning kaasavate ja koostöölise valitsemismudelite rakendamine. Positiivseks arenguteguriks (ja ühtaegu selle indikaatoriks) on maa-asula (või asulate rühma) **kogukonnakogu kaasatus** kohaliku omavalitsuse teostamisesse sellisena, et kogukondlikele ühingutele on **delegeeritud õigusi ja kohustusi (nt teenuste osutamiseks)**. Linnaliste keskuste ressursside kasutamist maa-asulate elukvaliteedi tagamisel teeb võimalikuks maaliste valdade **maakondlik või regionaalne koostöö keskuslinnade omavalitsustega** teenuste korraldamisel ja osutamisel.

3.6. Laiemad globaalsed tuleviktrendid

Globaalse rahvastikukasvu ja kliimamuutuste tõenäoline ühine tulemus on põllumajanduslikku tootmist soosiv **toidunõudluse kasv**. Kliimamuutuste ennetamiseks ja leevendamiseks kasutatavad meetmed tekitavad nõudluse biokütuste tootmise laiendamiseks. Negatiivse arengustsenaariumi korral jõuavad Eestisse kliimapõgenikud, mis linnadesse koondudes võivad põhjustada vastulinnastumist ehk toimida maa-asulate seisukohast positiivse arengutegurina.

Põllumajanduse tõhususe kasvuga kaasnev maamajanduse restruktureerumine väljendub selle mitmekesisistumises – järjest enam maaelanikest on tegevad hobitaludes, arendavad kohaliku toidu või muu oskustöö väiketootmisettevõtteid, tegelevad maa-, loodus- ja agroturismiga.

Kultuurimuutused elulaadis toovad endaga muuhulgas kaasa **ökoloogilise ja/või looduslähedase elulaadi kasvu** ja sellele põhineva vastulinnastumise (sh sesoonse vastulinnastumise mitme elukoha mudeli rakendamisel). Kasvab nõudlus **mahetoidu ja mahetootmise** järel. Ka Eesti rahvastiku vananemine koos eakate jõukuse kasvuga võib viia vastulinnastumise intensiivistumiseni (maapiirkondade privaatsema, rahulikuma ja tervislikuma elukeskkonna tõttu) ja kõrgema tootlikkusega **hõbemajanduse** (hooldusettevõtlus) arengule eelkõige maapiirkondades.

Tööelu paindlikum korraldus – **kaugtöö ja kodukontorite levik** - loob eeldused “vabade professionaalide” kolimiseks maapiirkondadesse ning tööalase rändeareali laienemiseks. Täiendava tõe sellele trendile annab **e-suhtluse vahendite areng (virtuaal- ja liitreaalsus)**, mis vähendab vajadust silmast-silma kohtumisteks. Tehnoloogiate arenguga kaasnev IT taristu ühikukulude hinnalangus loob eeldused maa- ja linnapiirkondade IT ühendatuse ühtlustamiseks. Vajalik on ka **IT kompetentside süvalaienemine ühiskonnas** (sh maa-asulate vaesemad ja eakamad elanikud) tehnoloogiliste lahenduste kasutusele võtuks nt **e-teenuste osutamisel**, mis on teenuste kättesaadavust parandavaks alternatiiviks maapiirkondades.

Muutused kaubanduses - eelkõige **e-kaubanduse areng** - loob maaettevõtetele paremaid võimalusi liituda otse globaalsete tootmis- ja kaubandusvõrgustikega. Pop-up

kaubandusmodelite levik võimaldab suurendada müügi kuluefektiivsust hõredamalt asustatud piirkondades.

3.7. Maa-asulate spetsiifiline olemus

Lisaks sõltub maa-asulate areng ka:

- Asula hoonestuse laadist (haja- või tiheasustus, üksikelamud, üksikud korterelamud, korterelamute rühmad);
- Ruumiloovate märgiliste hoonete olemasolust - mõisad, kirikud, kolhoosikeskuse kompleksid, toimivad või mittetoimivad laudad, toimivad või mittetoimivad tööstus- ja laokompleksid
- Asula ja lähikonna esteetilisest ja looduslikest väärtusest (maastikud, veekogud, vared, heakord)
- Koha ja piirkonna kultuurilisest eripärast ja identiteedist
- Asula ja lähikonna majandusstruktuurist (ettevõtted ja töökohad) – põllumajandus, kalandus, metsandus, toidutööstus, muu tööstus, jne
- Asula ja ümbritseva piirkonna (lähikonna) maakasutuse iseloomust (põllumaa, metsamaa, tootmismaa, elamumaa, jms).

4. Eesti väikeasulate tüpologia lähtekohad ja andmed

4.1. Lähtekohad tüpologia koostamisel

Eesti asustussüsteemi uurimisel on võrdlemisi pikk ajalugu ning selle käigus on koostatud erinevaid asulate tüpoloogiaid vastavalt sellele, milline aspekt on uurijaid huvitanud. Tüpoloogiate koostamise aluseks on olnud erinevad näitajad: nt linnade funktsioonid, keskustagamaa seosed, asula suurus, ettevõtlus iseloom (nt tööstus), morfoloogia jms¹¹.

Käesoleva uuringu põhiliseks uurimisküsimuseks on millised väikeasulad on **elujõulised**? Elujõu määravaks komponendiks on uuringu raames loetud **väikeasulate rahvastiku olukord**, millele on ka võimalik omistada selgelt paremuse järjestuses eristatavaid väärtusi.

Tüpoloogia koostamisel peeti oluliseks, et tüpologia saab põhineda vaid olemasolevatele **andmetele** ning andmeanalüüsile. Andmete kasutamise eelduseks oli nende **õigeaegne laekumine, andmete katvus, kvaliteet (usaldusväärsus), võimalus andmeid omistada uurimisüksuse – asustusüksuse – tasemele**¹².

Uuringus on kasutatud **olemasolevaid kättesaadavad** andmebaase, uuringuid ja teisi andmeallikaid. Uuringu lühikese teostamisaja tõttu teostati andmekoordistatus vaid ühe valdkonna informatsiooni kaardistamiseks, mis oli teostatav uuringuperioodi jooksul: ajalooliste tõmbekeskuste – kihelkonnakeskuste, kolhoosikeskuste jt – kaardistamine arhiivi- ja kaardimaterjalide põhjal.

Uuringu uurimisobjektiks on kõik Eesti väikeasulad (st linnad, alevid, alevikud ja külad), mis ei ole maakonnaplaneeringutes määratud maakondlikeks või piirkondlikeks keskusteks. Asulate suurusele on uuringus määratud ka alampiir rahvaarvu järgi: alla 20 inimesega külad on andmestikus määratud tüübiks nimega „**väikeküla**“. Edasises analüüsis ei ole nende kohta täpsemaid näitajaid arvatud, kuna väikese valimi väiksuse tõttu ei ole võimalik teha sisukaid ja kaugeleulatuvaid järeldusi.

4.2. Tüpoloogia aluseks olevad andmed

Andmed on esitatud 2017.a haldusjaotuse seisuga (st asula paiknemise määramiseks on kasutatud reformieelset haldusjaotust). Uuringu kaardirakenduses on võimalik sisse lülitada ka praeguste omavalitsuste piirid (st näha kuuluvust praeguse haldusjaotuse järgi).

¹¹ vt nt "Globaliseeruv eesti küla" 2013, <https://kodukant.ee/wp-content/uploads/2016/12/Ka%CC%88siraamat.pdf>

¹² Andmete olemasolu ja katvus/kvaliteet määras otseselt, millist tüpoloogiat on võimalik moodustada. Näiteks üle-eestilise suvilapiirkondade kaardistuse puudumisel ei olnud selliste asustusüksuste kajastamine võimalik. Ettevõtete tegevusaladega seotud andmestiku halva katvuse tõttu (nt asula 20-st ettevõttest on tegevusala olemas vaid kahe kohta) ei olnud võimalik usaldusväärset väita, et tegemist on tööstusasulaga/kaevandusaulaga vms.

Tüpoloogia aluseks on kasutatud järgmisi andmeallikaid:

1. Maakonnaplaneeringud
2. Toimepiirkondade määramise alusuuring (2014) andmetabel
3. Statistikaameti andmed (REL 2000, 2011, avaandmed, päritud andmed)
4. Maa-ameti andmed (vallakeskused enne ja peale reformi)
5. Täiendavalt kaardistatud andmed (vt lisa 1 andmeallikate ülevaade)

Tüpoloogia andmetabelis on informatsioon koondatud teemaplokkidesse. Samuti on moodustatud üks üldine kokkuvõttev plokk, mis koondab ka kõik alamtüübid. Andmetabelis on kasutatud järgmisi koode ja lühendeid:

999999 – andmed puuduvad

888888 – andmeid ei väljastata andmekaitse eesmärgil

n/a – väärtust ei ole võimalik määrata (nt leitavatel tunnustel, alamtüüpidel)

TPK 2014 – uuring „Toimepiirkondade määramine“, Statistikaamet 2014

5. Asustuse tüpoloogia

5.1. Üldine tüpoloogia

Väikeasulate üldtüpoloogia põhialuseks on **rahvastiku demograafiline olukord asulas**. Demograafilist olukorda näitab kõige paremini elanike arvu muutus (trend 2000-2017) ja asula vanusjaotuses laste praegune osatähtsus (0-14 protsent kogu asula elanikest, 2017)¹³. Mõlemale valitud tunnusele määrati klassid (vt tabel 3).

Kuna 2000-2017 võis asulas toimuda nii rahvastiku kahanemine kui ka uuesti kasv (\cup -kurv), olla pidevalt samasuur või kasvada ja taas kahaneda (\cap -kurv), on pika aegrea kasutamise seisukohast määravaks mitte vahepealne muutus, vaid muutus kogu perioodi jooksul. 2000-2017. perioodi kasvuks on tõlgendatud seega 2000-2017 muutus väärtuses +1% ja enam. Stabiilseks/möödukalt kahanevaks on määratud asulad, mille muutus on 0... -10%. Kahanevateks on määratud asulad, mille kahanemine on olnud -11% ja enam.

Laste osatähtsuse puhul on lähtutud 2017.a Eesti keskmisest ning laste olemasolust asulas üleüldse.

¹³ Rahvastiku elujõulisuse hindamiseks kaaluti ka teiste muutujate lisamist: näiteks Statistikaameti koostatud prognoosi (2015). Kuna prognoos koostati valla tasemele, ei anna see piisavalt informatsiooni asustusüksuse tasemel – kasvavas vallas võib olla piirkondlikke suuri erinevusi (nt nii kasvavaid kui kahanevaid külasid).

Tabel 3. Üldtüpoloogia aluseks olevad tunnused ja tunnuseklassid.

	Tunnus	Alusandmed	Tunnuse klassid
1.	Asula elanike arvu trend 2000-2017	2000 REL, Statistikaamet 2017, Statistikaamet	<ul style="list-style-type: none"> • Kasvav : + 1% ja enam • Stabiilne ja mõõdukalt kahanev: muutus 0 ja kuni -10% • Kahanev: muutus -11% ja enam
2.	Vanusrühma 0-14 osatähtsus 2017 (laste osatähtsus)	2017, Statistikaamet	<ul style="list-style-type: none"> • Uuritavate asulate keskmine ja üle (16,77 %, 2017) • Alla keskmise • Lapsed puuduvad

Kahe tunnuse ja 6 tunnuse klassi puhul on võimalik 9 elujõulisuse erinevat alamtüüpi/kombinatsiooni (vt joonis 22).

Joonis 22. Elujõulisuse alamtüübid

<p>KASVAV:</p> <ol style="list-style-type: none"> 1. Väga elujõuline: kasvav ja lastega 2. Kasvab, väheste lastega 3. Kasvab, lasteta 	<p>STABIILNE/MÕÕDUKALT KAHANEV:</p> <ol style="list-style-type: none"> 1. Stabiilne/vähe kahanev, lastega 2. Stabiilne/vähe kahanev, väheste lastega 3. Stabiilne/vähe kahanev, lasteta 	<p>KAHANEV:</p> <ol style="list-style-type: none"> 1. Kahanev, aga lastega 2. Kahanev, väheste lastega 3. Kahanev ja lasteta (hääbuv)
---	---	---

Lähtudes rahvastikutrendist ja laste arvust on moodustatud üldisemad tüübid ja need on järjestatud elujõulisuse järgi (vt joonis 23).

Joonis 23. Elujõulisuse üldistatud tüübid

<p>ELUJÕULISUS ON UURINGUS JÄRJESTATUD alljärgnevalt:</p> <ol style="list-style-type: none"> 1. Väga elujõuline, kasvav ja lastega 2. Kasvav, väheste lastega 3. Stabiilne/vähe kahanev, laste ja väheste lastega 4. Kahanev, laste ja väheste lastega 5. Lasteta asulad (kasvavad, stabiilsed ja kahanevad)
--

Elujõulisuse järjestust võib siinkohal lugeda ka järjestuseks kõige paremast kõige probleemsemani.

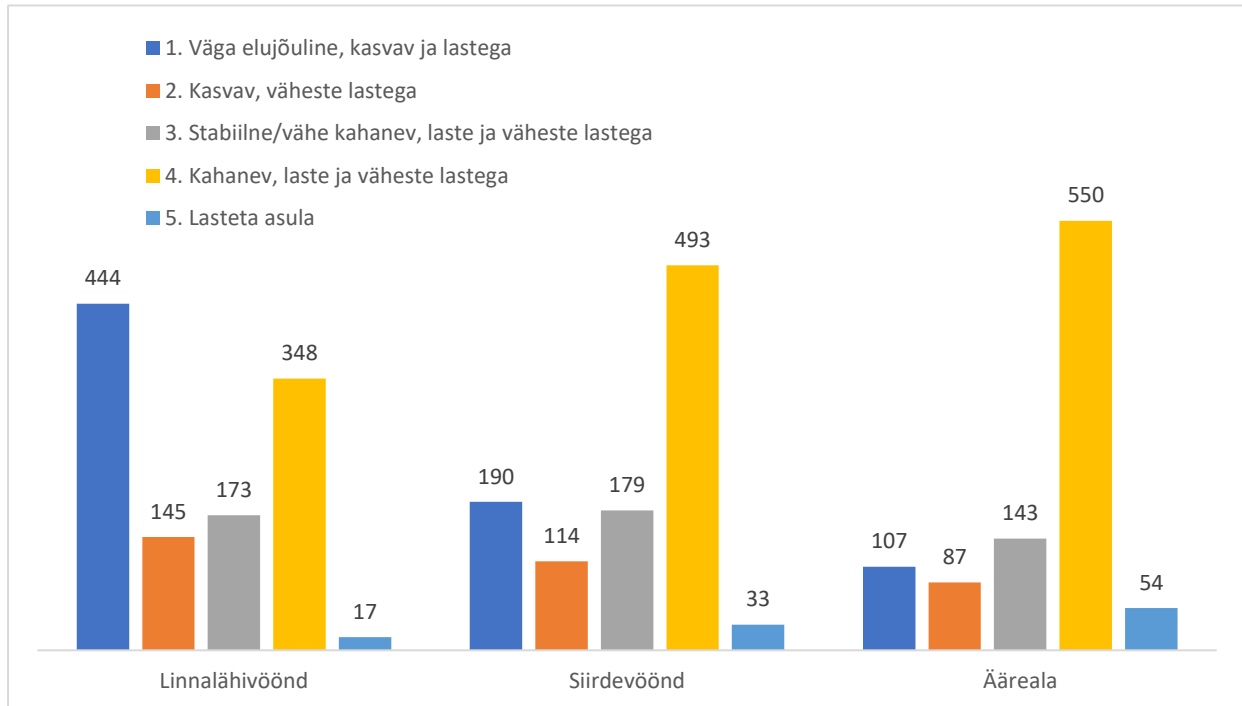
Erandlikuks grupiks kujuneb siin nr 5 – lasteta asulad. Gruppi kuuluvad kõik lasteta asulad, hoolimata sellest, millised rahvastiku kasvu-kahanemise protsessid seal aset leiavad. Lasteta asulad on kogu asustuses pigem erandiks ja vähearvuliseks grupiks, mistõttu ei ole neid otstarbekas igaüht eraldi kahanemise-kasvu seisukohast käsitleda.

Määratud tüüpide järgi jagunevad asulad järgmiselt:

1. Väga elujõulised, kasvav ja lastega	751 asulat
2. Kasvavad, väheste lastega	358 asulat
3. Stabiilne/vähe kahanev, laste ja väheste lastega	503 asulat
4. Kahanev, laste ja väheste lastega	1423 asulat
5. Lasteta asulad	107 asulat

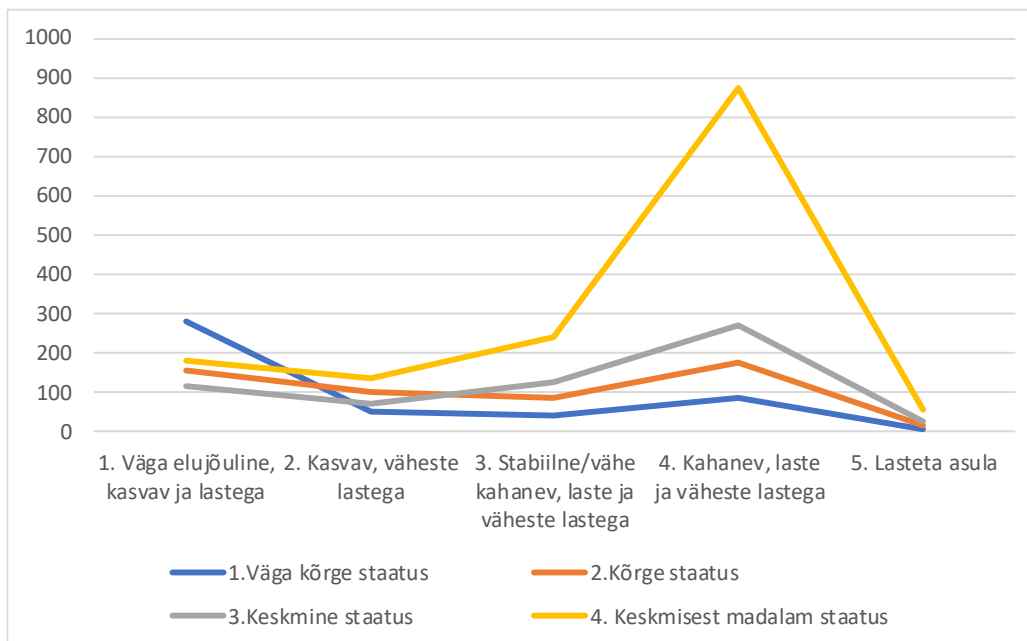
Asulatüüpi ei olnud võimalik andmete puudumise tõttu määrata 39 asula puhul.

ELUJÕULISUS ON OOTUSPÄRASELT SEOTUD PAIKNEMISEGA JA KAUGUSEGA SUURTEST KESKUSTEST (KAUGUSE MÕÕTMEXS ON PAIKNEMINE TOIMEPIIRKONNA TSOONIS).



ELUJÕULISUS ON SEOTUD SOTSIAALSE STAATUSEGA: KAHANEVAD ASULAD ON SUURES OSAS KA MADALA SOTSIAALSE STAATUSEGA.

Sotsiaalse staatuse mõõduks on brutopalk, hõivatud tööeliste, juhtide ja kõrgharitudte osatähtsus. Keskmisest madalama staatuse puhul on enamus või kõik näitajad alla uuritavate asulate keskmise.



ERINEVA SOTSIAALSE STAATUSEGA JA ELUJÕULISUSEGA ASULAIK LEIDUB IGAS VÖÖNDIS, KÕRGE JA VÄGA KÕRGE STAATUSEGA ASULAIK LEIDUB ENIM LINNALÄHIVÖÖNDIS.

Toimepiirkonna tsoon (TPK uuring)	Sotsiaalmajanduslik staatus	Üldine tüüp elujõulisuse järgi				
		1. Väga elujõuline, kasvav ja lastega	2. Kasvav, kahanev, laste ja väheste lastega	3. Stabiilne/väheste lastega	4. Kahanev, laste ja väheste lastega	5. Lasteta asula
Linnalähivöönd	1.Väga kõrge staatus	239	28	28	42	2
	2.Kõrge staatus	95	46	37	71	6
	3.Keskmine staatus	46	26	43	63	3
	4. Keskmisest madalam staatus	57	42	64	169	4
Siirdevöönd	1.Väga kõrge staatus	37	12	11	28	2
	2.Kõrge staatus	43	35	35	53	4
	3.Keskmine staatus	39	22	50	112	12
	4. Keskmisest madalam staatus	68	44	81	296	15
Ääreala	1.Väga kõrge staatus	6	7	3	15	
	2.Kõrge staatus	15	18	14	47	6
	3.Keskmine staatus	31	17	30	88	12
	4. Keskmisest madalam staatus	51	44	94	396	34

5.2. Teemavaldkondade alamtüübid

Uuringu raames koguti Eesti asulate kohta väga mitmekülgne andmestik, millest moodustatud teemaplokkide kaupa on asulatele leitud ka alamtüübid.

Alamtüüpe võib teemaploki lõikes olla mitu. Igas plokis toodud tunnustest on valitud kõige olulisemad ehk nn võtmetunnused. Andmete üldistamiseks määrati igale tunnusele väärtusklass (nt üle keskmise, alla keskmise).

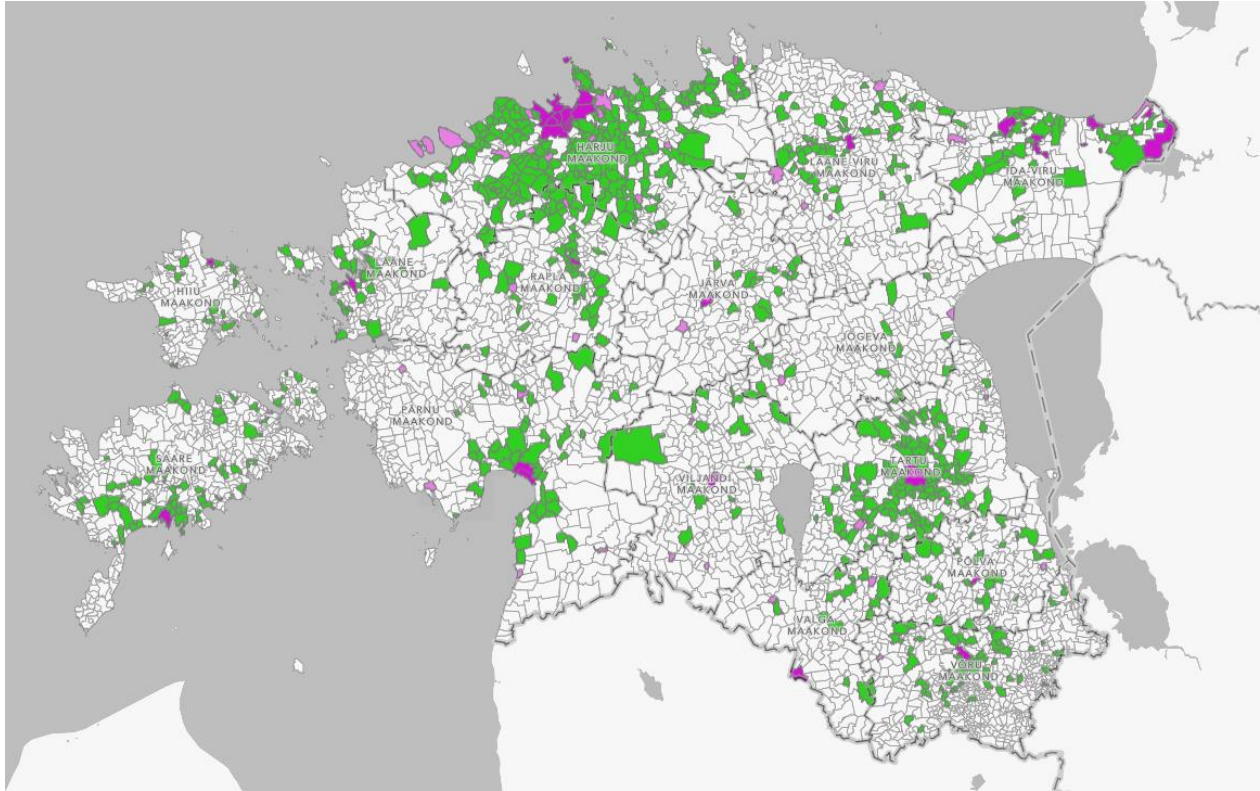
Teemaplokk	Võtmetunnus	Alamtüübi tunnuse klassid	Andmetabelis alamtüübi nimi
1. Rahvastiku sotsiaal-majanduslik olukord	Asula elanike keskmine brutopalk (EUR, 2017)	Tunnuse klassid on võetud uuritavate asulate keskmise järgi:	Tüüp brutotulu järgi (2017)
	Töötavate osatähtsus tööelistest elanikest vanuses 15-64 (% , 2011)	- Brutopalk keskmine (1077 eur) ja üle ; brutopalk alla keskmise	Tüüp töötavate tööeliste % järgi (2011)
	Juhtide osatähtsus tööelistest elanikest (% , 2011)	- Töötavate elanike osatähtsus keskmine (56,5%) ja üle; osatähtsus alla keskmise	Tüüp juhtide % järgi (2011)
	Kõrgharitute osatähtsus 15+ elanike seas (% , 2011)	- Juhtide osatähtsus keskmine (12,8%) ja üle; osatähtsus alla keskmise	Tüüp kõrghariduse % järgi (2011)
		- Kõrgharitute osatähtsus keskmine (19%) ja üle, osatähtsus alla keskmise	
		- väga kõrge staatus (kõik võtmenäitajad on üle keskmise)	TÜÜP RAHVASTIKU sots.maj järgi
		- kõrge staatus (enamus võtmenäitajaid on üle keskmise)	
		-keskmise staatus (võrdselt nii üle kui alla keskmise näitajaid)	
		-keskmisest madalam staatus (valdav osa või kõik võtmenäitajad on alla keskmise)	
2. Ettevõtlus	Mikro-ja väike-ettevõtteid elaniku kohta (2017)	- Erineva suurusega ettevõtted	TÜÜP ettevõtluse järgi
	Keskmissi ja suurettevõtteid	- Keskmiselt (0.13) ja enam mikro-ja väikeettevõtteid	
		- Alla keskmise mikro-ja väikeettevõtteid	

	elanike kohta (2017)	- Ettevõtlus puudub	
3. Elamufond	Korterelamute % (REL 2011)	- Eramud ja väikeelamud (korterelamud puuduvad) - Väike korterelamute % (kuni 10%) - Mõõdukas korterelamute % (11-30%) - Kõrge ja väga kõrge korterelamute % (31% ja enam)	TÜÜP elamuliigi järgi
	Eluruumid ehitatud 1961-2000 % (2017)	- 1961-2000 ehitatud eluruumid puuduvad - Kuni 30% eluruumidest ehitatud 1961-2000 - 30-49% eluruumidest ehitatud 1961-2000 - 50% ja enam eluruumidest ehitatud 1961-2000	TÜÜP ehitusaasta järgi (1961-2000)
4. Tööränne	Pendelränne ja välismaal töötamine % (kokku)	- tööränne on alla 20% - tööränne on 20-39% - tööränne on 40-59% - tööränne on 60% ja enam	TÜÜP töörände järgi
5. Kujunenud tõmbekohad	Kihelkonnakeskus Õigeuskogudus Kolhoosi/sovhoosi keskus Vallakeskus 1939 Rajoonikeskus	- Ajaloolise keskuskohata - Kihelkonnakeskus - Kolhoosikeskus - Kihelkonna-kolhoosikeskus - Õigeuskogudusega keskus - Õigeuskogudusega kolhoosikeskus - Muu keskus	TÜÜP ajaloolise tausta järgi
	Vallakeskus 2017 Vallakeskus 2018	- Ei ole vallakeskus - Reformieelne vallakeskus - Reformijärgne vallakeskus	TÜÜP halduskeskuse järgi

5.3. Ülevaade asulatest elujõulisuse tüüpide kaupa

5.3.1. Väga elujõulised väikeasulad: kasvavad ja lastega

Tüübi kirjeldus. Väga elujõulised väikeasulad on asulad, mille rahvastikumuutus on perioodil 2000-2017 olnud positiivne ning kus lapsi on 2017.a seisuga üle 16.77%.



Väga elujõulised väikeasulad on tähistatud rohelisega, lillakasroosade toonidega on märgitud uuringus mittekäsitletud asulad (maakonna- ja piirkondlikud keskused ning alla 20 elanikuga väikeasulad). Vt <http://www.hendrikson.ee/maps/V%C3%A4ikeasulad/>

Kus asub?

Ruumilise paiknemise poolest jäävad kõige elujõulisemad asulad suuresti Tallinna linnaregiooni, samuti teiste suuremate linnade (nt Tartu ja Pärnu) linnaregiooni. Paiguti leidub koondumiskohti ka väiksemate linnade lähialas – nt Kuressaare, Haapsalu, Võru, Kohtla-Järve – Jõhvi linnastu jt, mis näitab, et antud linnade toimimine maakondlike keskustena (tõmbekeskusena) on hea. Samas toob elujõuliste asulate paiknemine välja ka need maakonnakeskused, mille toimimine tõmbekeskusena on nõrk või nõrgem – nt Valga, Viljandi, Paide jt.

Väga elujõuliste (kasuvad ja lastega) asulate statistiline läbilõige

Näitaja	Asulate arv
Brutotulu	
Alla keskmise (1077 eur, 2017)	290
Keskmine ja üle keskmise (1077 eur, 2017)	446
Töötavaid tööelisi	
Alla keskmise (56.5%)	203
Keskmine (56,5%) ja enam	548
Juhte	
Alla keskmise (12,8%)	244
Keskmine (12,8%) ja enam	507
Kõrgharituid	
Alla keskmise (19%)	283
Keskmine (19%) ja enam	468
Tööränne (pendelränne ja välismaal töötamine)	
Tööränne on 20-39%	268
Tööränne on 40-59%	243
Tööränne on 60% ja enam	109
Tööränne on alla 20%	126

Näitaja	Asulate arv
Ettevõtlus	
Alla keskmise mikro- ja väike-ettevõtlust	390
Erineva suurusega ettevõtted	81
Ettevõtlus puudub	40
Keskmiselt ja enam mikro-ja väike-ettevõtlust	240

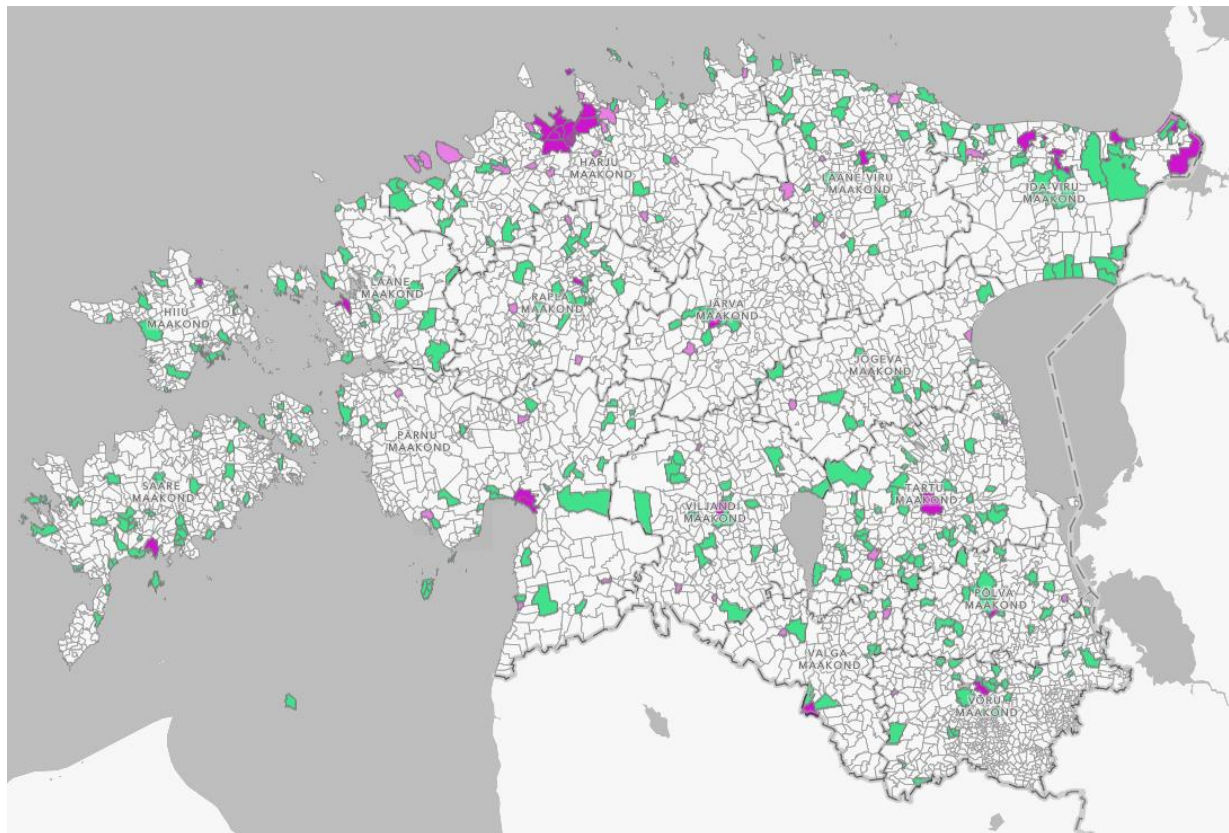
Elamud liigi järgi	
Eramud ja väike-elamud (korterelamud puuduvad)	508
Kõrge ja väga kõrge korterelamute % (31% ja enam)	2
Möödukas korterelamute % (11-30%)	44
Väike korterelamute % (kuni 10%)	192
Elamud ehitatud 1961-2000	
1961-2000 ehitatud eluruumid puuduvad	58
30-49% eluruume ehitatud 1961-2000	149
50% ja enam eluruume ehitatud 1961-2000	125
kuni 30% eluruumidest ehitatud 1961-2000	419

Näitaja	Asulate arv
Ajalooline keskuskoht	
Ajaloolise keskuskohta	700
Kihelkonna- ja kolhoosikeskus	3
Ainult kihelkonnakeskus	11
Ainult kolhoosikeskus	17
Muu keskus	19
Õigeusukogudusega keskus	1

Halduskeskus	
ei ole olnud vallakeskus	732
Reformi järgne vallakeskus	10
Reformieelne vallakeskus	9

5.3.2. Kasvavad väikeasulad väheste lastega

Tüübi kirjeldus. Kasvavad väikeasulad väheste lastega on asulad, mille rahvastikumuutus on perioodil 2000-2017 olnud positiivne, kuid kus laste osatähtsus on madalam (alla 16.77% ehk alla keskmise).



Kasvavad väikeasulad väheste lastega on tähistatud rohelisega, lillakasroosade toonidega on märgitud uuringus mittekäsitletud asulad (maakonna- ja piirkondlikud keskused ning alla 20 elanikuga väikeasulad). Vt <http://www.hendrikson.ee/maps/V%C3%A4ikeasulad/>

Kus asub?

Ruumilise paiknemise poolest ei tule antud tüübi puhul välja sama selged paiknemise seaduspärad nagu eelmise tüübi puhul. Antud asulatüüpi kuuluvaid asulaid paikneb pisteliselt üle Eesti, mõnevõrra väiksem on kontsentratsioon suuremate linnade (Tallinn, Pärnu, Tartu) vahetus lähialas, samas on kontsentratsiooni märgata väiksemate keskuste ümbruses (nt Paide, Rapla, Võru, Valga).

Kasvavate väheste lastega väikeasulate statistiline läbilõige

Näitaja	Asulate arv
Brutotulu	
Alla keskmise (1077 eur, 2017)	172
Keskmine ja üle keskmise (1077 eur, 2017)	181
Töötavaid tööelisi	
Alla keskmise (56.5%)	166
Keskmine (56,5%) ja enam	192
Juhte	
Alla keskmise (12,8%)	179
Keskmine (12,8%) ja enam	179
Kõrgharituid	
Alla keskmise (19%)	184
Keskmine (19%) ja enam	174
Tööränne (pendelränne ja välismaal töötamine)	
Tööränne on 20-39%	152
Tööränne on 40-59%	71
Tööränne on 60% ja enam	22
Tööränne on alla 20%	113

Näitaja	Asulate arv
Ettevõtlus	
Alla keskmise mikro- ja väike-ettevõtlust	185
Erineva suurusega ettevõtted	21
Ettevõtlus puudub	16
Keskmiselt ja enam mikro- ja väike-ettevõtlust	136

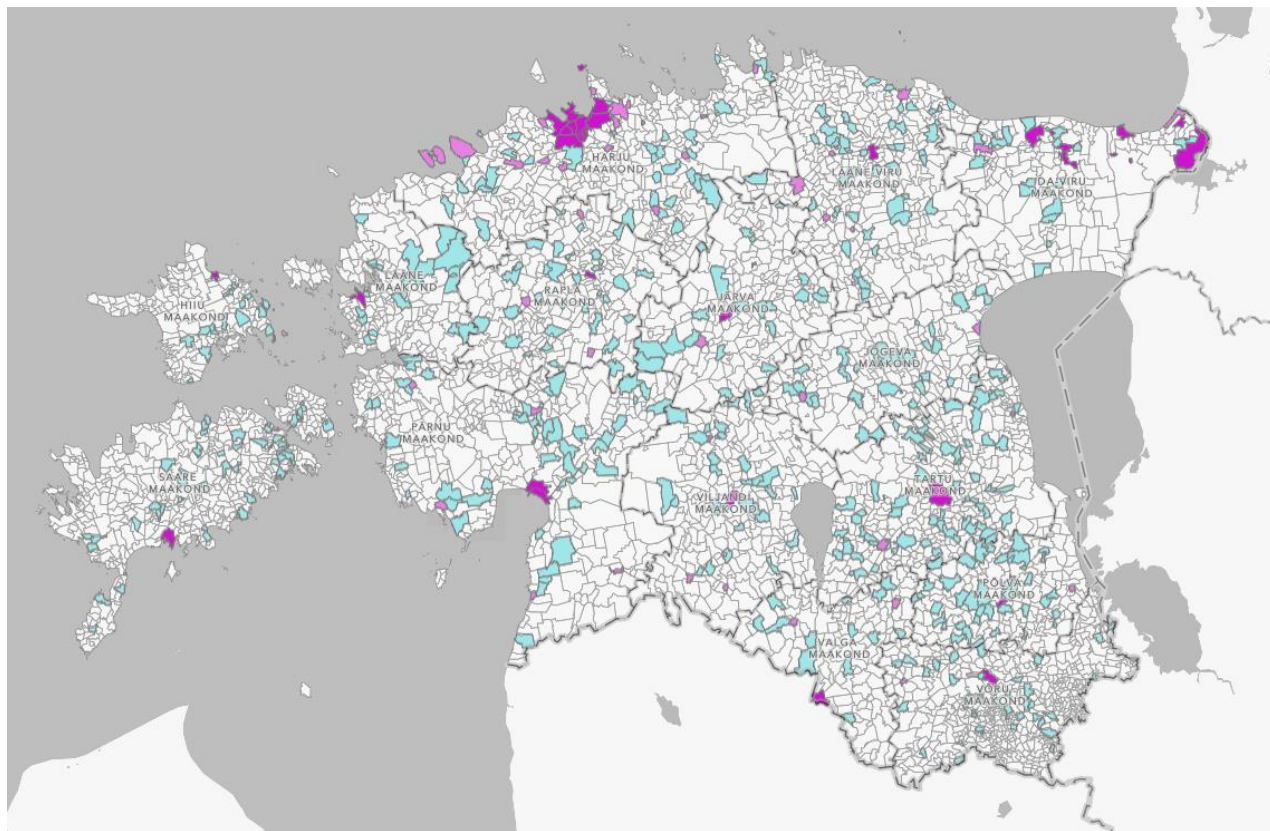
Elamud liigi järgi	
Eramud ja väike-elamud (korterelamud puuduvad)	272
Kõrge ja väga kõrge korterelamute % (31% ja enam)	1
Möödukas korterelamute % (11-30%)	12
Väike korterelamute % (kuni 10%)	73
Elamud ehitatud 1961-2000	
1961-2000 ehitatud eluruumid puuduvad	31
30-49% eluruume ehitatud 1961-2000	81
50% ja enam eluruume ehitatud 1961-2000	39
kuni 30% eluruumidest ehitatud 1961-2000	207

Näitaja	Asulate arv
Ajalooline keskuskoht	
Ajaloolise keskuskohta	335
Kihelkonna- ja kolhoosikeskus	1
Kihelkonnakeskus	3
Kolhoosikeskus	2
Muu keskus	11
Õigeusukogudusega keskus	6

Halduskeskus	
ei ole vallakeskus	351
Reformi järgne vallakeskus	3
Reformieelne vallakeskus	4

5.3.3. Stabiilse/vähe kahanevad, laste ja väheste lastega väikeasulad

Tüübi kirjeldus. Stabiilsed ja vähe kahanevad, laste ja väheste lastega asulad on sellised, mille rahvastikumuutus varieerub 0...-10% perioodil 2000-2017. Laste arvukus võib grupis olla nii üle kui alla keskmise (16.77%).



Stabiilsed ja vähe kahanevad väikeasulad on tähistatud helesinisega, lillakasroosade toonidega on märgitud uuringus mittekäsitletud asulad (maakonna- ja piirkondlikud keskused ning alla 20 elanikuga väikeasulad). Vt <http://www.hendrikson.ee/maps/V%C3%A4ikeasulad/>

Kus asub?

Ruumilise paiknemise poolest leidub antud tüüpi asulaid hajusalt üle Eesti, pisteliselt leidub neid nii suuremate kui väiksemate keskuslinnade vahetul lähitagamaal.

Statistiline läbilõige

Näitaja	Asulate arv
Brutotulu	
Alla keskmise (1077 eur, 2017)	325
Keskmine ja üle keskmise (1077 eur, 2017)	171
Töötavaid tööelisi	
Alla keskmise (56.5%)	232
Keskmine (56,5%) ja enam	271
Juhte	
Alla keskmise (12,8%)	305
Keskmine (12,8%) ja enam	198
Kõrgharituid	
Alla keskmise (19%)	330
Keskmine (19%) ja enam	173
Tööränne (pendelränne ja välismaal töötamine)	
Tööränne on 20-39%	225
Tööränne on 40-59%	99
Tööränne on 60% ja enam	10
Tööränne on alla 20%	167

Näitaja	Asulate arv
Ettevõtlus	
Alla keskmise mikro- ja väike-ettevõtlust	290
Erineva suurusega ettevõtted	30
Ettevõtlus puudub	25
Keskmiselt ja enam mikro-ja väike-ettevõtlust	158

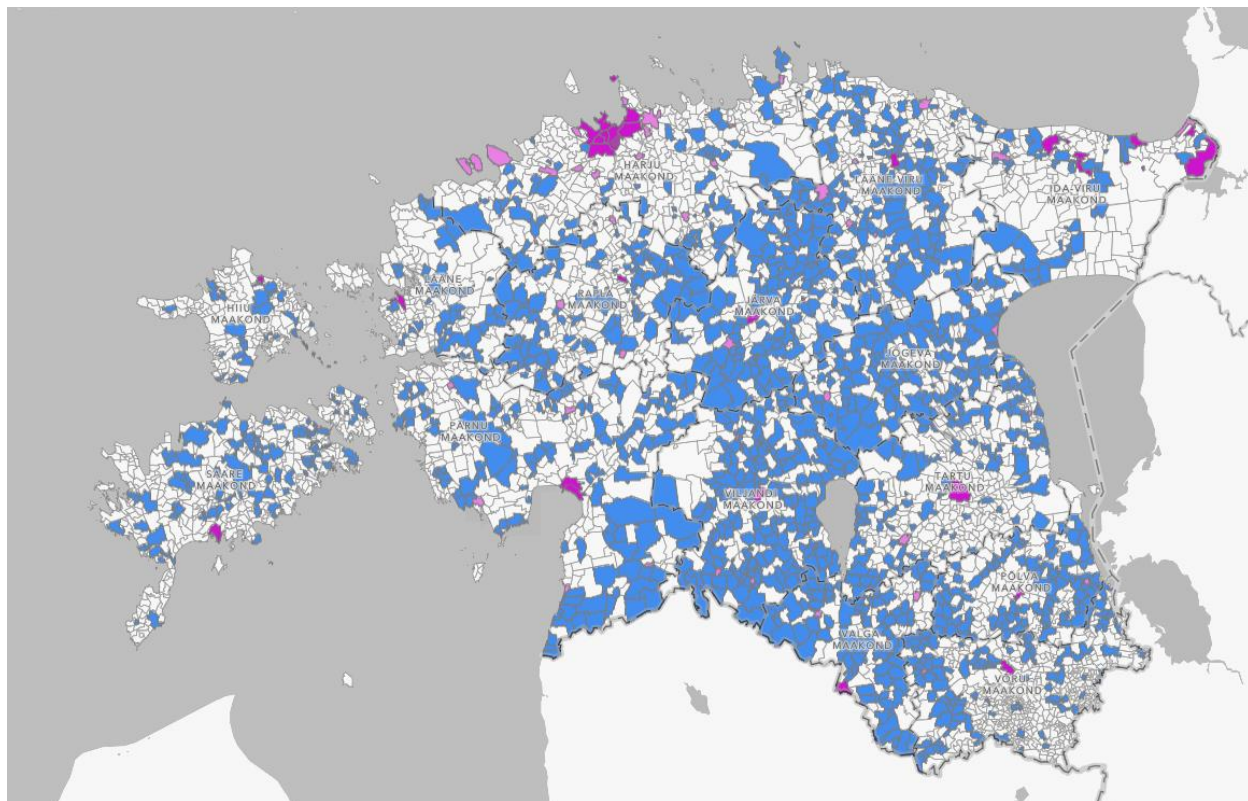
Elamud liigi järgi	
Eramud ja väike-elamud (korterelamud puuduvad)	273
Kõrge ja väga kõrge korterelamute % (31% ja enam)	8
Möödukas korterelamute % (11-30%)	63
Väike korterelamute % (kuni 10%)	158
Elamud ehitatud 1961-2000	
1961-2000 ehitatud eluruumid puuduvad	27
30-49% eluruume ehitatud 1961-2000	118
50% ja enam eluruume ehitatud 1961-2000	109
kuni 30% eluruumidest ehitatud 1961-2000	248

Näitaja	Asulate arv
Ajalooline keskuskoht	
Ajaloolise keskuskohta	420
Kihelkonna- ja kolhoosikeskus	7
Kihelkonnakeskus	10
Kolhoosikeskus	39
Muu keskus	22
Õigeusukogudusega keskus	5

Halduskeskus	
ei ole vallakeskus	481
Reformi järgne vallakeskus	4
Reformieelne vallakeskus	18

5.3.4. Kahanev, laste ja väheste lastega väikeasulad

Tüübi kirjeldus. Kahanevad, laste ja väheste lastega väikeasulad on sellised, kus kahanemine perioodil 2000-2017 on olnud -11% ja enam. Laste osatähtsus võib antud asulates olla üle või alla keskmise.



Kahanevad, laste ja väheste lastega väikeasulad on tähistatud sinisega, lillakasroosade toonidega on märgitud uuringus mittekäsitatud asulad (maakonna- ja piirkondlikud keskused ning alla 20 elanikuga väikeasulad). Vt <http://www.hendrikson.ee/maps/v%C3%A4ikeasulad/>

Kus asub?

Antud tüübi koondumine on selgelt märgata ääremaal (piiriala Lätiga), Lõuna- ja Vahe-Eestis. Välja joonistuvad ka Peipsi- ja Lämmijärve äärsed kahanevad asulad. Suuremate linnade regioonides on asulaid pisteliselt, samas on selged koondumised teatud keskuste lähialas: nt Viljandi, Rakvere, Tapa, Mustvee jt.

Kahanevate, laste ja väheste lastega väikeasulate statistiline läbilõige

Näitaja	Asulate arv
Brutotulu	
Alla keskmise (1077 eur, 2017)	929
Keskmine ja üle keskmise (1077 eur, 2017)	478
Töötavaid tööelisi	
Alla keskmise (56.5%)	790
Keskmine (56,5%) ja enam	633
Juhte	
Alla keskmise (12,8%)	1006
Keskmine (12,8%) ja enam	417
Kõrgharituid	
Alla keskmise (19%)	1041
Keskmine (19%) ja enam	382
Tööränne (pendelränne ja välismaal töötamine)	
Tööränne on 20-39%	594
Tööränne on 40-59%	192
Tööränne on 60% ja enam	18
Tööränne on alla 20%	613

Näitaja	Asulate arv
Ettevõtlus	
Alla keskmise mikro- ja väike-ettevõtlust	775
Erineva suurusega ettevõtted	93
Ettevõtlus puudub	81
Keskmiselt ja enam mikro-ja väike-ettevõtlust	474

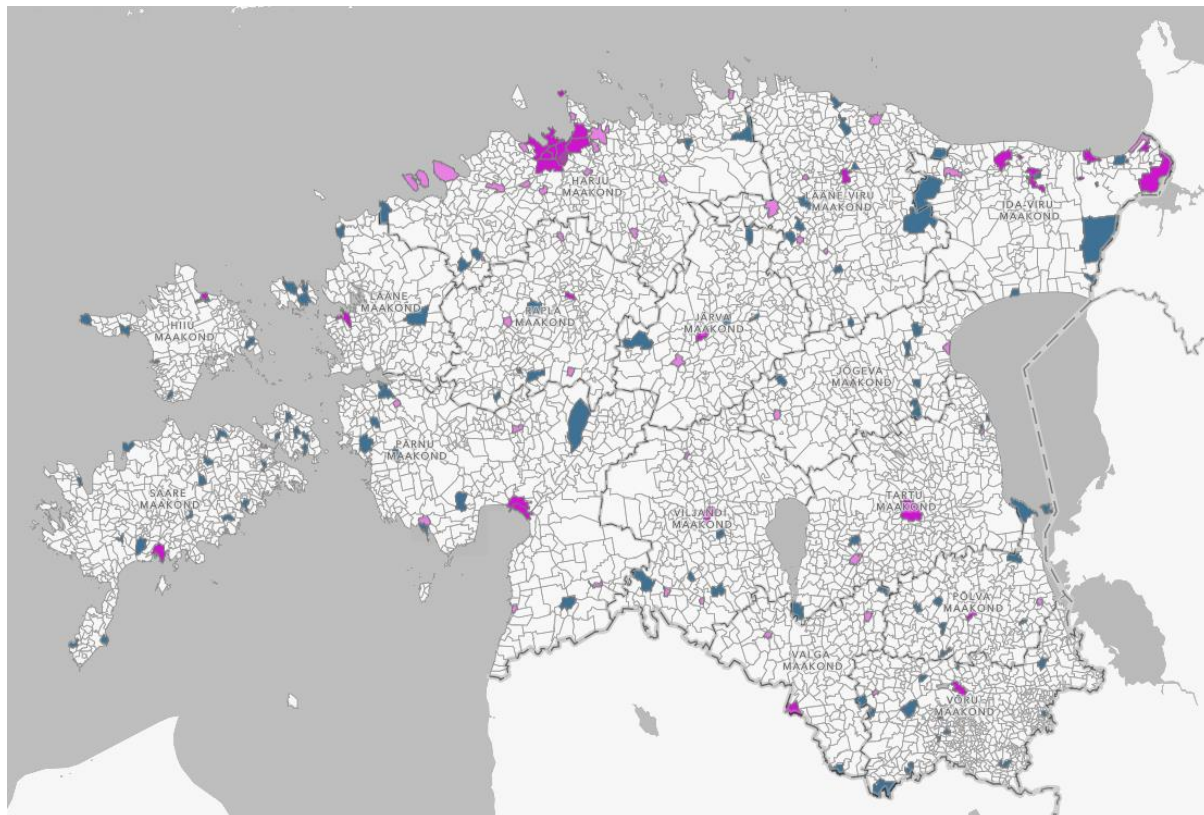
Elamud liigi järgi	
Eramud ja väike-elamud (korterelamud puuduvad)	642
Kõrge ja väga kõrge korterelamute % (31% ja enam)	51
Möödukas korterelamute % (11-30%)	287
Väike korterelamute % (kuni 10%)	442
Elamud ehitatud 1961-2000	
1961-2000 ehitatud eluruumid puuduvad	74
30-49% eluruume ehitatud 1961-2000	277
50% ja enam eluruume ehitatud 1961-2000	444
kuni 30% eluruumidest ehitatud 1961-2000	625

Näitaja	Asulate arv
Ajalooline keskuskoht	
Ajaloolise keskuskohta	1104
Kihelkonna- ja kolhoosikeskus	32
Kihelkonnakeskus	29
Kolhoosikeskus	167
Muu keskus	62
Õigeusukogudusega keskus	22
Õigeusukogudusega kolhoosikeskus	7

Halduskeskus	
ei ole vallakeskus	1327
Reformi järgne vallakeskus	11
Reformieelne vallakeskus	85

5.3.5. Lasteta väikeasulad

Tüübi kirjeldus. Lasteta väikeasulad on sellised, kus 2017.a seisuga järelkasv vanuses 0-14 puudub, rahvastikutrend samas võib antud asulates olla nii kasvav, stabiilne/möödukalt kahanev kui ka kahanev.



Lasteta väikeasulad on tähistatud sinisega, lillakasroosade toonidega on märgitud uuringus mittekäsitletud asulad (maakonna- ja piirkondlikud keskused ning alla 20 elanikuga väikeasulad). Vt <http://www.hendrikson.ee/maps/V%C3%A4ikeasulad/>

Kus asub?

Antud asulatüüpi leidub pisteliselt üle Eesti, ootuspäraselt eemal suurematest ja ka väiksematest keskusasulatest.

Lasteta väikeasulate statistiline läbilõige

Näitaja	Asulate arv
Brutotulu	
Alla keskmise (1077 eur, 2017)	57
Keskmine ja üle keskmise (1077 eur, 2017)	46
Töötavaid tööelisi	
Alla keskmise (56.5%)	68
Keskmine (56,5%) ja enam	39
Juhte	
Alla keskmise (12,8%)	69
Keskmine (12,8%) ja enam	38
Kõrgharituid	
Alla keskmise (19%)	72
Keskmine (19%) ja enam	35
Tööränne (pendelränne ja välismaal töötamine)	
Tööränne on 20-39%	39
Tööränne on 40-59%	10
Tööränne on 60% ja enam	2
Tööränne on alla 20%	56

Näitaja	Asulate arv
Ettevõtlus	
Alla keskmise mikro- ja väike-ettevõtlust	39
Erineva suurusega ettevõtted	4
Ettevõtlus puudub	7
Keskmiselt ja enam mikro-ja väike-ettevõtlust	57

Elamud liigi järgi	
Eramud ja väike-elamud (korterelamud puuduvad)	85
Kõrge ja väga kõrge korterelamute % (31% ja enam)	2
Mõõdukas korterelamute % (11-30%)	4
Väike korterelamute % (kuni 10%)	16
Elamud ehitatud 1961-2000	
1961-2000 ehitatud eluruumid puuduvad	8
30-49% eluruumide ehitatud 1961-2000	17
50% ja enam eluruumide ehitatud 1961-2000	8
kuni 30% eluruumidest ehitatud 1961-2000	74

Näitaja	Asulate arv
Ajalooline keskuskoht	
Ajaloolise keskuskohta	102
Kihelkonnakeskus	1
Kolhoosikeskus	1
Õigeusukogudusega keskus	3

Halduskeskus	
ei ole vallakeskus	107

6. Ettepanekud väikeasulate elujõu tõstmiseks

Ettepanekute väljatöötamine toimus ekspertrühma ajurünnaku raames. Olulise sisendi kahanevate asulate probleemide mõistmiseks andsid ka välitöö tulemused (vt lisa 2 Välitöö tulemused Hummuli alevikus).

6.1 Üldised lahendused asustuse elujõu kasvatamiseks

1. Asustussüsteemi elujõulisuse tagamisel stabiilsetele ja mõõdukalt kahanevatele väikeasulatele keskendumine

Regionaalpoliitilised meetmed ja kohalikud algatused oleks otstarbekas suunata eelkõige stabiilsetele ja ka mõõdukalt kahanevatele väikeasulatele, et saavuta laiem ja pika-ajalisem mõju. Jõuliselt kahanevatesse asulatesse mahukate investeringute tegemine ei pruugi kaasa tuua loodetud tulemust, kuna kahanemine on tingitud äärmiselt raskesti mõjutatavatest asjaoludest. Ka hoonete lammutamist tuleb pidada investeringuks, mille sihtkohaks võiks olla pigem stabiilne või mõõdukalt kahanev asula.

2. Jõuliselt kahanevad asulad võimalike olulise ruumilise mõjuga objektide asukohana

Kiirelt taanduva inimasustusega piirkonnad võivad olla mahukate tööstus- või taristuobjektidele heaks asukohaks, kuna kaasnevatest mõjudest häiritud elanikke on väga vähe. Sageli on väikeasulates säilinud teedevõrk, mõnikord ka vajalikud võimsused ja hooned. Üleriigiline teemaplaneering või kaardistus kiirelt kahanevate asulate sellealast potentsiaalset koos looduskaitsete piirangute läbianaalüüsimisega võimaldaks anda hea alusinfo võimalikele investoritele. Olukorras, kus avalikkuse vastuseis on pea kõige olulisemaks suurarendusi takistavaks teguriks, leiaks kaardistus ettevõtlusringkondades sooja vastuvõttu.

3. Paindlikumad ja spetsialiseeritumad riiklikud toetused

Asustuse elujõulisuse suunatud toetused peaksid maksimaalselt lähtuma individuaalsetest ja kohapõhistest lahendustest. Kõiki teenindava, kuid väga harva graafikuga bussiliini toetamise asemel on otstarbekas jagada nt soodushinnaga või täielikult kompenseeritud taksovautšereid¹⁴. Maksimaalselt ja võimalikult paindlikult tuleks toetada isetegemist, nt doteerida külapoe renti, müüja palka või tööandja kulusid; aidata tööandjat töötajatele transpordi organiseerimisel jne. Lahenduste väljatöötamine ei tohi toimuda Tallinna-keskselt, toetuste tulemuslikkuse saavutamiseks on vajalik piirkonna konkreetsete vajaduste ja võimalustega arvestamine.

4. Teenuste "pikendamine" läbi korraldatud juurdepääsu

Toimivate väikeste teenuskeskuste areaali suurendamine paindlike liikumislahendustega. Multifunktsionaalseid liikuvad teenused; korraldatud või tellitav jagatud transport teenusteni.

5. Vananeva ühiskonna vajadustega arvestamine

Väärika vananemise võimaldamine läbi eakate maksimaalse kaasamise kogukonnateenustesse. Suhtluskontaktide pakkumiseks liikuvate teenuste ja kooskäimiskohtade loomise soodustamine.

¹⁴ Nt Saksamaal töötab hästi just noortele suunatud taksovautšerite süsteem, mis võimaldab hilisel ajal turvaliselt maapiirkonnas asuvasse koju jõuda

Korterimajadega väikeasulad kui hea sihtkoht (kompaktne, vaikne, kuid suhtlust soosiv, looduslähedane, taskukohane) toetatud elamispiirkonna ja hõbemajanduse väljaarendamiseks.

6. Tühjaksjäänud hoonete kui eripalgeliste elukohtade turundus

Turundusprogrammid ja renoveerimistoetused nt vanade tootmishoonete, koolihoonete, õpetajakodude ümberkohandamiseks. Laohoonesse tantsusaal, veskisse kirjanike kodu, koolihoonesse suure pere eluase.

7. Asulat loovate hoonete tähtsustamine regionaalpoliitilistes otsustes

Väikeasula märgiliste hoonete – mõis, külakõrts, meierei jms – kasutuses hoidmine peab olema prioriteet, mille tõttu vajadusel tehakse erandeid valdkondlikes suunistes (nt mõisakooli elushoidmiseks haridusteenuse osutamiseks vajalikes ruutmeetrites ja muinsuskaitse nõuete järgimise astmes).

8. Olemasolevatele väärtustele keskendumine

Väärtuste ja eripära tähtsustamine ning kasutamine edasiste arengute kavandamisel. Nt rohelus võib olla põhjuseks, miks piirkonnas elatakse, mistõttu tuleb olla ettevaatlik selle kaotamisel; juba toimiv veinikoda võib olla kaalutluseks, miks mitte piirkonda lõhnaäiringut põhjustavat uusettevõtlust mitte lubada.

9. Sotsiaal-ruumilise segregatsiooni teadvustamine väikeasulates

Segregatsiooni (vt pikemalt lisa 3) ehk teatud rahvastikurühmade eraldatust ülejäänud rahvastikust on varasemalt oluliseks peetud linnades. Käesoleva uuringu raames läbiviidud välitööd tõid välja, et väikeasulates esinevad mitmed erinevad kihistumise dimensioonid, mis väljenduvad vastandumises noorte ja eakate, püsivate ja hooajaliste elanike, eestlaste ja mitte-eestlaste ning hakkama saajate ja „probleemsete“ perekondade vahel.

Segregatsiooni teadvustamine ja leevendamine on väikeasulate elujõulisuse hoidmisel üks võtmeteemasid. Leevendusmeetmeteks on eelkõige kokkusaamised ja kontaktid ning nendeks vajaliku ruumi loomine. Olulised on kogukonnaelu algatused nagu spordivõistlused jm ühisüritused, külasauna loomine, koguonnateenused. Vajalik on teema käsitlemine nii regionaalpoliitika alastes suunavates dokumentides kui kohalikes arengudokumentides.

6.2 Ettepanekud stabiilsete ja mõõdukalt kahanevate väikeasulate elujõu hoidmiseks

	Ettepanek	Vastutaja	Eeldatav rahaline maht (aastas)
1.	Kogukonnanõunik kohalikesse omavalitsustesse kogukonnaelu läbimõeldud elavdamiseks ja kogukonnateenuste väljaarendamiseks	KOV riigi suunamisel ja rahalisel toetusel	Keskmine - spetsialisti keskmine aastapalk ühele omavalitsusele
2.	Riiklik arendusprogramm väikeasulatest pärinevatele noortele kohaliku liidri rolli võtmiseks (kogukonnanõunike koolitamine)	Rahandusministeerium	Väike- ca 30 000
3.	Multifunktsionaalsed kogukonnamajad/teenindusmajad kooskäimiskohana; võimalusel renoveeritavas kortermajas. Suunis arengudokumentidele ja renoveermistoetus.	Rahandusministeerium (suunis, toetuskeem); KOV (kohapealne korraldus, väljaehitus); kohalik MTÜ (väljaehitus)	Väike (suunise väljatöötamine) – suur (koguconnamajade rajamine/renoveerimine)
4.	Avatud avalik ruum - külastajat ja uut elanikku tervitav ruumikujundus (olemise kohad, viidad, hästi tajutav ruumiloogika) teadlikuks suletuse vältimiseks	KOV riigi suunamisel ja rahalisel toetusel	Keskmine
5.	Heakord	KOV riigi rahalisel toetusel	Keskmine
6.	Kasutuseta hoonete lammutamine	KOV riigi rahalisel toetusel	Suur
7.	Sobivates piirkondades (eelkõige linnalähija siirdevööndis) paiknevate endiste majandikeskuste kavandamine tööstusparkideks strateegilistes arengudokumentides	KOV	Madal
8.	Tootmishoonete komplekside ja maa-alade teadlik planeerimine olulise ruumilise mõjuga ehitiste asukohaks. Võimalik üleriigiline või maakondlik teemaplaneering või vähemalt üldplaneeringute tulemusel tekkiv üle-Eestiline koondkaart potentsiaalsetest asukohtadest	Rahandusministeerium	Madal
9.	Taskukohased kommunaalmajanduse lahendused hajaasustusele (ökopuhastid	KOV riigi rahalisel toetusel	Keskmine

	jm). Koolitus ja rajamistoetus.		
10.	Külapoodide toetus	Rahandus- ministeerium	Keskmine
11.	Paindlik liikumistoetus teenustele juurdepääsuks (erasõiduki kompensatsioon sõidujagamise korral; taksovautšer; teenusandja toetus kohapeale sõiduks)	Rahandus- ministeerium	Keskmine
12	Kohaliku tööandja vajaduspõhine toetus (nt töötajate transpordiks, ruumide rendiks vms)	Rahandus- ministeerium	Keskmine
13.	Eakate kaasamine teenuste osutamisse (eakate osa-ajalise töö toetamine, hoonete juurdepääsetavuse tagamine)	Sotsiaalministeerium KOV korraldajana	Keskmine
14.	Eakatele ligipääsetavate kooskäimiskohtade loomine (hoonete renoveerimine, transporditeenuse osutamine)	Sotsiaalministeerium KOV korraldajana	Keskmine
15.	Tühjaksjäänud hoonete turundus eripalgeliste elukohtadena (suurperedele, eakate koduna jms).	KOV riigi rahalisel toetusel	Madal
16.	Väikeasula märgilise hoone tähtsustamine regionaalpoliitilistes otsustes. Hoone kasutuses hoidmise eesmärgil valdkondlikes poliitikates erandite tegemine.	Vabariigi Valitsus	Madal
17.	Väärtuspõhine lähenemine arengute kavandamisel.	KOV	Madal

Lisad

Lisa 1. Täiendavalt kaardistatud andmete allikad

Kihelkonnad

Andmetabeli nimekirja on koondatud kõik Eesti kihelkonnakirikute asupaigad. Lisatud on ka abikirikud.

Peamised allikad: Eesti kihelkondade loend; EELK kodulehekülg

Majandid

Andmetabeli nimekirjas on kõigi Eesti majandite keskusasulad

Peamised allikad: Nõukogude Eesti, entsüklopeediline teatmeteos, Tallinn 1978; [Eesti NSV põllumajandusettevõtted] [Kaart]. [Tallinn]: RPI "EPP", 1986; Эстонская ССР. [Москва] : ГУГК при Совете Министров СССР, 1973; Эстонская ССР [Kaart] / Главное Управление Геодезии и Картографии. [Москва] : ГУГК при Совете Министров СССР, 1973

Vallamajad

Andmetabeli nimekiri lähtub 1938. aastal läbi viidud vallareformiga tekkinud valdade keskustest (uued piirid hakkasid kehtima 1939. aasta 1. aprillil).

Peamine allikas: Eesti kaart vallapiiridega [Kaart] / Eesti Geodeetide Ühing. Tallinn: Eesti Geodeetide Ühing, 1939.

Õigeusu kirikud

Andmetabelis on toodud kõik õigeusu maakogudused (kohad kus on olemas kirik ja kogudus). Arvukad varemtes ja koguduseta kirikuid pole märgitud. Tabelis ka vanausuliste kogudused.

Peamine allikas: Õigeusu kirikute koduleheküljed

Lisa 2. Välitöö kokkuvõte Hummuli alevikus

HUMMULI välitöö (kohtvaatluse, süvaintervjuu ja rühmaintervjuu baasil):

Ülevaade probleemidest ja potentsiaalidest kohalikke vaatevinklist

Probleemid ja väljakutsed

1. **Ääremaastumine:** töökohtade kadumine, eluruumi kadumine, noorte vähenemine (nt Mõisakooli sulgemine oht), „edukate“ inimeste ära kolimine, oskustöölisi kadumine – rasked otsused: keskkonda /elukvaliteet vs töökohad nt tselluloositehas, Hummuli Agro
2. **Gloobalsete / riikliku probleemide kohalejõudmine** mis jäävad enda mõjusfääris eemale (ääremaastumine kui mitmetasandiline protsess)
3. **Segregatsioon** (kelle jaoks on sotsiaalne keskkond avatud/vastuvõetav): vanusgruppide vahel (nt noorte sildistamine, haigete vanurite häbimärgistamine), püsiva ja hooajalise elanike vahel, eestlase ja venelaste vahel, hakkama saajate ja „probleemsete“ inimeste vahel
4. **Ebamäärasus ja sellega kaasnevad hirmud:** lahendus - *kommunikatsioon* (miks niimoodi tehakse) ja *selge info levitus* (nt tasuta bussiliinidest, taksofirmadest, eraarsti vastuvõttest)
5. **Järjepidevus hoolduses:** nt tervise rada ei hooldeta talveajal, uuesti rajatud projektide ülalpidamine nt staadion
6. **Kooskämimisvõimaluste vähenemine haldusreformi tagajärjel:** ürituse ära kolimine, kogukonna aktiivsuse vähenemine, valla asja ajamine vähenemine
7. **Kuvand:** Mulgi teemade järjepidevus (nt toetusrahade ebavõrdset jagamine), Valga kui nõrk identiteeti ruum, Hummuli kui tundmatu koht
8. **Liikumine:** kütusekulud, teekorrashoid, bussigraafikud, taksohinnad (nt kuidas saada pensioni kätte kui liikuvus on piiratud), puudub kerkliiklustee
9. **Elamufondi uuendamine:** kust võtta maad, mis teha vanade (osaliselt eristatud) korterimajadega, tulijatele/noortele midagi kaasaegset pakkumine

Potentsiaalid

1. **Asukoht:** keskselt kahe linnade vahel
2. **Keskkond:** loodus (mõisapark, emajõgi, terviserada, elurikkuse eksponeerimine, discgolfi rada), üritused (pargijooks, jaanituli, loodusefestival), turvalisus
3. **Rahvaarv vs rahvatihedus:** külad teine teise otse
4. **Vananemisega arvestamine:** eakate ligipääs hoonetest välja ja pingid, luua hea vananemiskeskonda (nt terviseüritused koos), kohaliku vanurite potentsiaali kasutamine (nt raamatukogu juhataja)
5. **Ristkasutus:** nt koolibussi kasutamine pensionäride seltsi ürituste jaoks, kooliruumide kasutus, vana sovhoosi/kolhoosi hoonete uuskasutus, firma omanikus olevate infrastruktuuri jagamine nt söökla, saun
6. **Teeninduste pikendamine:** raamatukogust raamatud hooldekodu inimestele kohale viimine, naabride jaoks poes ära käimine

7. **Avaliku ruumi ja heakorda panustamine:** Tõrva ja Valga keskväljaku kordategemine, Emajõe ääre ja mõisapargi kordategemine, avaliku ruumi avastamine, avaliku ruumi investeerimine enne haldusreformi
8. **„Tublid“ inimesed ja patronid:** Valdur mikita, kohalikud ettevõtjad kes sponseerivad üritused, isetegevus (nt teeme ära talgud, joogagrupid, jahimehed)
9. **Vallatoetus:** lasteaia toit tasuta, 150€/aastas liikumistoetus, teeninduste parandamine haldusreformi tagajärjel
10. **Turism:** ideed - üle-eestilised mõisapäevad ja piiriturismist osa saamine, aga: turismi infrastruktuuri arendamata
11. **Teenindusted:** olemas: pood, perearst, kool, lasteaed, raamatukogu, noortetuba, peosaal, postkontor, välisjõusaal, mõisapark AGA mure meelelahutusega seotud teeninduste pärast (üritused, saun, spordisaal, suplemisvõimalus, kontserdikäimis võimalus)
12. **Töökohtade loomine / tööandjate kohalemeelitamine** maksusooduste kaudu
13. **Riigiasutuste ümberasutamine** (regionaalarengu meetmena), oluliseks teemas oli sh sõjaväepataljonide toomine Valga linna.

Lisa 3. Pikemalt segregatsioonist ja kohakuvandist

KAHANEVAD ASULAD: SEGREGATSIOON

Sotsiaal-ruumiline segregatsiooni tunnistamine maakohtades

Kuigi sotsiaal-ruumilist segregatsiooni ja kihistumist on siiani käsitlenud pigem linnakontekstis (Mägi jt. 2016), on kihistumine ka maakohtades oluline teema (Annist 2011, 2017). Meie kohtvaatluse ja intervjuude põhjal ühes „sotsialismijärgses keskusasulas“ võib eeldada mitmeid erinevaid kihistumise dimensioone: noorte ja eakate, püsivate ja hooajaliste elanike, eestlaste ja mitte-eestlaste ning hakkama saajate ja „probleemsete“ perekondade vahel. Sotsiaalse kihistumisega võib kaasneda teineteise sildistamine, häbimärgistamine ja süüdistamine nt puuduva panuse eest („noortel puudub armastus töö vastu“, „kui sa hoolitseks oma tervise eest, saaksid ka ise heakorda panustada“). Kihistumisel on seega oluline mõju koha elujõulisusele. Ühest küljest määravad sellised meie-teie diskursused *kelle oma* on teatud koht ehk kui avatud ja erinevate gruppidele vastuvõetav/võtlik on asula. Teisest küljest viib sotsiaalne kihistumine tihtipeale ka ruumilise eemaldumise ja vähema ühistegevuseeni. Segregatsiooni teema tunnistamine on seega oluline ka väikeasulates.

Annist, Aet (2017). Maaelu muutuv tähendus ja väljaränne. Emigration and the changing meaning of Estonian rural life. Tammaru, Tiit (Toim.). Eesti Inimarengu Aruanne: Avatud Eesti. Estonian Human Development Report: Open Estonia. (247–254). Tallinn: Eesti Koostöö Kogu.

Annist, Aet (2011). Otsides kogukonda sotsialismijärgses keskuskülas. Arenguantropoloogiline uurimus. [Seeking community in postsocialist Estonian centralised villages. A study in the anthropology of development]. Tallinn: Tallinna Ülikooli Kirjastus.

Mägi, Kadi; Leetmaa, Kadri; Tammaru, Tiit; van Ham, Maarten (2016). Types of spatial mobility and change in people's ethnic residential contexts. Demographic Research, 34 (41), 1161–1192.10.4054/DemRes.2016.34.41

Rahvastiku vananemisega 'leppimine' ja sellest kasu saamine

Nagu ka käesolevas uuringus näha, on rahvastiku vähenemine ja vananemine mõjukad demograafilised trendid väikeasulates, nii Eestis kui ka mujal Euroopas. Kuigi sellest on räägitud pigem kui probleemina, kerkisid kohtvaatluses ja intervjuudes ka teised küljed esile. Viidates vanurite headele näidetele mujal maailmas, on mitmed kohalikud välja toonud eakate olulise panustamise isetegevusse ja kohalike teenuste tagamisel (nt raamatukogu). Kuigi tahtmine ja oskused (nt ürituste organiseerimisel, noorte õpetamisel) on olemas, seisneb küsimus aga selles kuidas seda võimaldada. Eakad ei pääse liikuma, mistõttu eakate ligipääs hoonetest välja ja sisse, parkidesse ning üldiselt avalikku ruumi, (era)arstide jt tervisehoiu teenusteni on teema, mis vajaks enam tähelepanu. Kui väärikat vananemist võimaldav keskkond jääb arendatama, ei kao ainult võimalus eakate panustamisest 'kasu' saada, vaid suureneb ka sotsiaalse tõrjutuse oht (Moulaert jt 2018). Juba praegu olid tunda nii füüsilised kui ka diskursiivsed piirid terve ja mitte-terve (eakama) elanikkonna vahel.

Thibault Moulaert, Anna Wanka, Matthias Drilling (2018). The Social Production of Age, Space and Exclusion: Towards a More Theory-Driven Understanding of Spatial Exclusion Mechanisms in Later Life. Sociální studia / Social Studies 1/2018. Pp. 9–23. ISSN 1214-813X.

KOHAKUVANDI VÄLJAKUTSED JA POTENTSIAALID VÄIKESTES ASULATES

Lisaks käegakatsutavatele probleemidele (nt töökohtade puudumine, noorte väljaränne, teenuste kadumine), võivad ka n-ö pehmed tegurid mõjutada väikeasulate elujõulisust. Arvestades tänapäeva turumajanduse konkurentsiloogikaga, mis ei puuduta ammu enam ainult ettevõtteid, vaid ka asukohti, konkureerivad asulad ettevõtluse, elanike, turistide ja investeeringute pärast. Sellel taustal mängib kohakuvand kasvavat rolli, aga mitte ainult väljaspoolse konkurentsivõimekuse tekitamiseks, vaid ka kohaliku inimeste uhkuse ja kohaarmastuse tõstmiseks. Väiksed asulad võitlevad tihtipeale kas tundmatu või halva kohakuvandiga (Plüschke-Altöf 2017). Seda on näidanud ka antud uuringus läbi viidud intervjuud, kus kohalikud ise küll tundsid uhkus nt oma ilusa looduse ja mõisapargi üle, muretsesid aga samas oma üle-Eestilise tundmatuse ning Valga- ning Mulgimaa ebamäärase, halva või mitte püsiva kuvandi ja identiteeti pärast. Kuigi suurtel asulatel ning linnadel on tihtipeale eelis kohakuvandi turundamisel, on see ka väike asulate jaoks oluline teema. Ühest küljest võib tundmatu ja halva kuvandiga kaasnev häbi mõjutada kohaliku inimeste käitumist ja panustamist (nt turismipotentsiaal jääda arendamata). Teisest küljest on ka väikeasulates edukaid näiteid üle Eesti, aga eriti aga Setomaal (Plüschke-Altöf 2018). Uurimistöös Valgamaal toodi nt välja kuidas avaliku ruumi panustamine (keskväljakud, mõisapargid, jõeääred) ning kultuuripärandi ja loodusrikkuse eksponeerimine on vähemalt kohalike inimeste kuvandit enda kodukohast positiivselt mõjutanud.

Plüschke-Altöf, Bianka (2018). Re-inventing Setomaa: The Challenges of Fighting Stigmatisation in Peripheral Rural Areas in Estonia. *Geographische Zeitschrift*, 106 (2), 121–145.10.25162/gz-2018-0010.

Plüschke-Altöf, Bianka (2017). Images of the Periphery Impeding Rural Development? Discursive Peripheralization of Rural Areas in Post-Socialist Estonia. (Doktoritöö, University of Tartu). Tartu: Tartu University Press.