



HENDRIKSON & KO

Metsa-teemalised probleemid Kose valla üldplaneeringu näitel

Metsa ümarlaud 07.05.2020

Pille Metspalu



Osad Kose valla elanikud soovivad, et ÜP-ga seataks konkreetsed piirangud metsa majandamisele, maa(metsa)omanikud ütlevad, et nad pole sellega nõus.

1. PlanSi ja Metsaseaduse kooskõla - kas raiepiirangute seadmiseks on vaja maaomanikuga kokkulepet või mitte?
2. Mida kokkulepe ÜP kontekstis tähendab - tavapärasest avalikku protsessi, kirjaga teavitamist (ja seejärel sadade maaomanikega kirjavahetuse jätkamist) vms? Kas piirangu seadmine langi suurusele ja raievanusele tähendab, et maa sihtotstarbe kohane kasutamine on või ei ole edaspidi võimalik? Pikas perspektiivis saadav tulu ei vähene, seega on võimalik ja tegemist ei ole olulise ning ebaproportsionaalse kitsendusega ja kompenseerida ei ole vaja?

**Kiiret vastust
vajavad
küsimused**

Raiepiirangute seadmine asula või ehitiste kaitseks

PlanS § 75 lg 1 p 21 alusel on võimalik seada raiepiirangud asula või ehitiste kaitseks õhusaaste, müra, tugeva tuule või lumetuisu eest või tuleohu vähendamiseks või metsatulekahju leviku tõkestamiseks lageraie tegemisel langi suurusele ja raievanusele.

1. Turberaie puhul eelistada häilraiet või aegjärgset raiet, mille järkude vahe on 20-30 aastat.
2. Lageraie puhul langi suurus kuni 0,5 ha, turberaiel kuni 2 ha
3. Raie on lubatud, kui sellega külgneval varasemalt raiutud eraldisel on mets uuenenud nii, et sellel kasvavate puude keskmine kõrgus on 5 m.
4. Raievanuseks 110 aastat, männil 120 aastat.
5. Raiet ja puidu väljavedu lubada ainult külmunud pinnasega.

Raiepiirangute ettepanek rohevõrgustiku aladel

Raiepiirangute seadmine PlanS § 75 lg 1 p 10 alusel ehk rohevõrgustiku toimimist tagavate tingimuste täpsustamine ning sellest tekkivate kitsenduste määramine:

1. Rohevõrgustiku tuumalade keskosas ja võrgustiku sidususe seisukohalt eriti olulistel aladel on lubatud püsimeetsamajandus, valikraie ja harvendusraie. Lageraie ja turberaie on neil aladel keelatud.
2. Rohevõrgustiku tugialade vähemtähtsatel osadel on lageraie ja turberaie lubatud järgmiste piirangutega:
 - a) Turberaie puhul eelistada häilraiet või aegjärgset raiet, mille järkude vahe on 20-30 aastat.
 - b) Lageraie puhul langi suurus kuni 0,5 ha, turberaiel kuni 2 ha
 - c) Raie on lubatud, kui sellega külgneval varasemalt raiutud eraldisel on mets uuenenud nii, et sellel kasvavate puude minimaalne kõrgus on 5 m.
 - d) Raievanuseks 110 aastat, männil 120 aastat.
 - e) Raiet ja puidu väljavedu lubada ainult külmunud pinnasega.

Kõrgema puhkeväärtusega²⁷ metsad on eelkõige tiheasustusega alal²⁸ ja tiheasustusega ala lähialal asuvad riigimetsad. Lisaks tuleb nende metsade majandamisel lageraie tegemisel langi suuruse määramisel arvestada vajadusega tagada asula või ehitiste kaitse õhusaaste, müra, tugeva tuule või lumetuisu eest või tuleohtu vähendamise või metsatulekahju leviku tõkestamisega. Selleks tuleb:

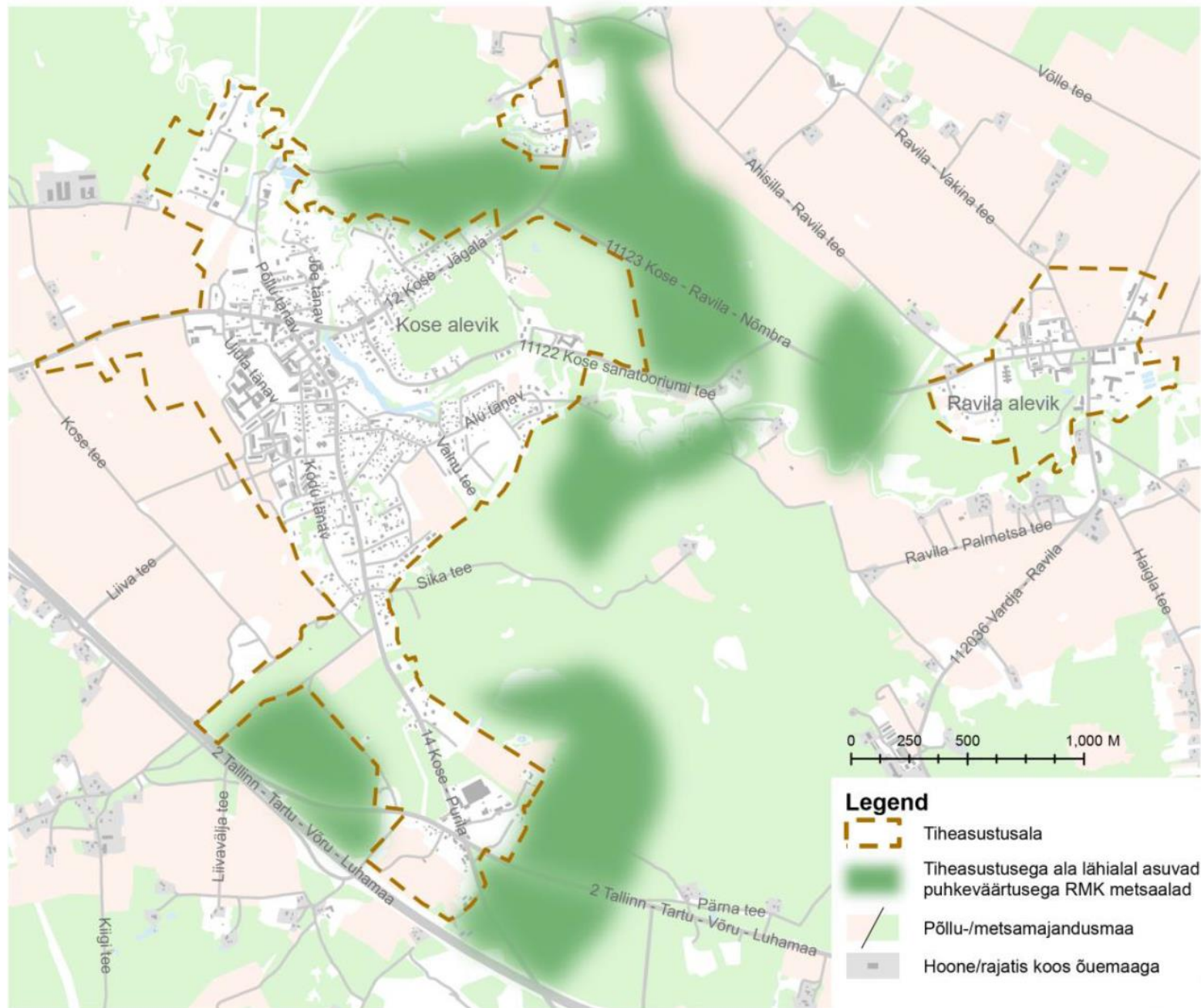
1. tiheasustusega alal asuval looduslikul haljasmaal, haljasala ja parkmetsa maa-alal ning puhke- ja virgestuse maa-alal planeerida raied maastikku sobitatud lankidena. Vältida suurte avatud vaadete ja tuulekoridoride tekkimist. Metsa kasutamise määr ja viisid peavad tagama metsa ökoloogiliste, kultuuriliste ja sotsiaalsete eesmärkide säilimise. Võimalusel arvestada üksikpuude või puudegruppide säilitamisel kohalike elanike arvamust;
 2. raie tagajärjed (okste äravedu, rikutud teede ja pinnaste taastamine) likvideerida raie tegija poolt võimalikult kiiresti;
 3. tiheasustusega alal looduslikul haljasmaal, haljasala ja parkmetsa maa-alal ja puhke- ja virgestuse maa-alal asuvate, tiheasustusega ala lähialal ning väärtuslikul maastikul asuvate Riigimetsa Majandamise Keskuse (RMK) poolt
-

majandatavate metsade osas RMK-l koostöös omavalitsuse ja kohaliku kogukonnaga koostada detailsed kavad metsade majandamiseks ja uuendamiseks. Kavadega hõlmatava maa-ala ulatus täpsustatakse koostöös, arvestades metsade olemit, nende kasvutingimusi ja vanuselist jagunemist nii hetkel kui pikemas perspektiivis. Tiheasustusega ala lähialal asuvad puhkeväärtusega ja asula kaitseks vajalikud RMK metsaalad on esitatud skeemidena seletuskirja lisas 1;

4. tiheasustusega alal looduslikul haljasmaal, haljasala ja parkmetsa maa-alal ja puhke- ja virgestuse maa-alal asuvate, tiheasustusega ala lähialal ja väärtuslikul maastikul asuvate RMK poolt majandatavate metsade osas eelistada uuendusraiel turberaiet.

Lageraie puhul ei tohi raielangi laius ületada 100 meetrit, et soodustada metsa uuendamist läbi seemnete leviku ja säilitada metsade puhkeväärtus.²⁹

Tiheasustusega ala lähialal asuvad puhkeväärtusega ja asula kaitseks vajalikud RMK metsaalad on esitatud skeemidena seletuskirja lisas 1.



Kose ja Ravila aleviku tiheasustusega ala lähialal asuvad puhkeväärtusega RMK metsaalad.

Ettepanek kodumetsade säilitamise võimaluse loomiseks:

Õigusruumi muutmine, et oleks võimalik elaniku poolt rentida kodu lähiümbruse riigimetsi nende säilitamise eesmärgil.

Renditulu arvutamiseks aluseks võiks olla näiteks imporditava puidumaterjali väärtus.

