



MAA-AMET

Maapõueseaduse muudatused taastuenergeetika soodustamiseks

Reet Roosalu

Maa-ameti geoloogia osakonna juhataja

05.12.2022 Paide, 12.12.2022 Pärnu

Eelnõu 696 SE on läbinud Riigikogus esimese lugemise 12.10.2022

<https://www.riigikogu.ee/tegevus/eelnoud/eelnou/2ad3cffe-ed19-4c4c-b456-1a77f9bf0ac3>

§ 14 lõike 2 punkt 3 täiendus

3) halvendab maavara kaevandamisväärsena säilimise või maavarale juurdepääsu olemasolevat olukorda, kuid tegemist on ülekaaluka avaliku huviga ehitisega, sealhulgas tehnovõrgu, rajatise või ehitusseadustiku tähenduses riigikaitse ehitise (edaspidi *riigikaitse ehitis*) ehitamisega, mille jaoks ei ole mõistlikku alternatiivset asukohta, või tegemist on elektrituruseaduse tähenduses taastuvat energiaallikat kasutava elektrienergia tootmisseadme ja seonduva taristu (edaspidi *taastuvenergia ehitis*) ehitamisega.

Võib lubada taastuenergia
ehitise ehitamist:

turbamaardla alal,

- mis ei ole kantud
kaevandamiseks sobivate
turbaalade nimekirja
- ja mille kohta ei ole kehtivat
kaevandamisluba ega
geoloogilise uuringu luba
ning ei ole esitatud
kaevandamisloa ega
geoloogilise uuringu loa
taotlust



savi-, järvemuda-, järvelubja-,
meremuda- ja
põlevkivimaardla alal,

- mille kohta ei ole kehtivat kaevandamisluba ega geoloogilise uuringu luba ning ei ole esitatud selle maavara kaevandamisloa ega geoloogilise uuringu loa taotlust,
- tähtajaliselt kuni 35 aastaks



muude maavarade maardla alal,

- mille kohta ei ole kehtivat kaevandamisluba ega geoloogilise uuringu luba ning ei ole esitatud selle maavara kaevandamisloa ega geoloogilise uuringu loa taotlust
- ning kui tegevusega on nõustunud Majandus- ja Kommunikatsiooniministeerium
- tähtajaliselt kuni 35 aastaks
- muud maavarad on liiv, kruus, lubjakivi, dolokivi, fosforiit ja aluskorra ehituskivi



Lubade ja taotluste alad

Taastuenergia ehitiste rajamine on võimalik üksnes loa omaja või taotleja nõusolekul.

Kirjalik seisukoht tuleb lisada Maa-ametile esitatavatele dokumentidele.



Kehtiva loaga mäeeraldised ja nende teenindusmaad

Taastuenergia ehitiste planeerimise võimalus on **erandjuhtum**, mille rakendamise võimalus selgub igal üksikul juhtumil igakordse mäetööde ja maakasutuse **asjaolude analüüsimise tulemusena**.

Dokumentidest peab selguma, kuidas on tagatud maavarale juurdepääs ja kaevandamisväärseks säilimine.

Ammendatud alade korral tuleb lisada markšneiderimõõdistus, kust nähtub, millisel alal mäeeraldise piires on maavara ammendatud.

Kehtiva loaga mäeeraldised ja nende teenindusmaad

Allmaakaevanduse korral on võimalus taastuenergia tootmiseseadme rajajal teha koostööd kaevandamisloa omajaga, et selgitada välja **ammendatud alad** või koostöös analüüsida olukorda ja leppida kirjalikult ja juriidiliselt siduvalt kokku taastuenergia **tootmiseseadme tehnoloogias ja ehitusviisis**, mis ei halvenda maavara kaevandamisväärsust ega juurdepääsu maavarale.

Pealmaakaevanduse ehk karjääriviisilise kaevandamise korral võib väga suurte mäeeraldiste aladel mõne maavara juures olla võimalik olukorra analüüsimise juures arvestada mäeeraldise kasutamise **ajalisi etappe**.

Taotletavad mäeeraldised ja nende teenindusmaad

Ehkki kaevandamisloa taotleja ei saa olla kindel kaevandamisloa saamises, tõendab kaevandamisloa taotluse olemasolu **majanduslikku huvi lähemas tulevikus** maavara kasutusele võtmiseks.

Ei oma tähtsust, millises sügavuses kaevandamine toimub või kas plaanitakse allmaa- või pealmaakaevandust.

Peavad jääma kaevandamise võimalusega aladeks, kuhu taastuvenergia ehitisi ei rajata püsiva iseloomuga ehitisena, mis halvendavad olemasolevat olukorda maavarale juurdepääsu osas.

Uuringualad

Alad, mis kattuvad taotletavate ja kehtivate geoloogilise uuringu lubadega uuringuruumidega (sh varasemal ajal antud üldgeoloogilise uurimistöö lubadega maavara otsinguks), peaksid samuti jääma planeeritavatest taastuenergia tootmisseadmete rajamiseks sobilikest aladest välja kuni maavara otsingu- või uuringutööde tulemuse selgumiseni, st selgumiseni, kas on maavara.

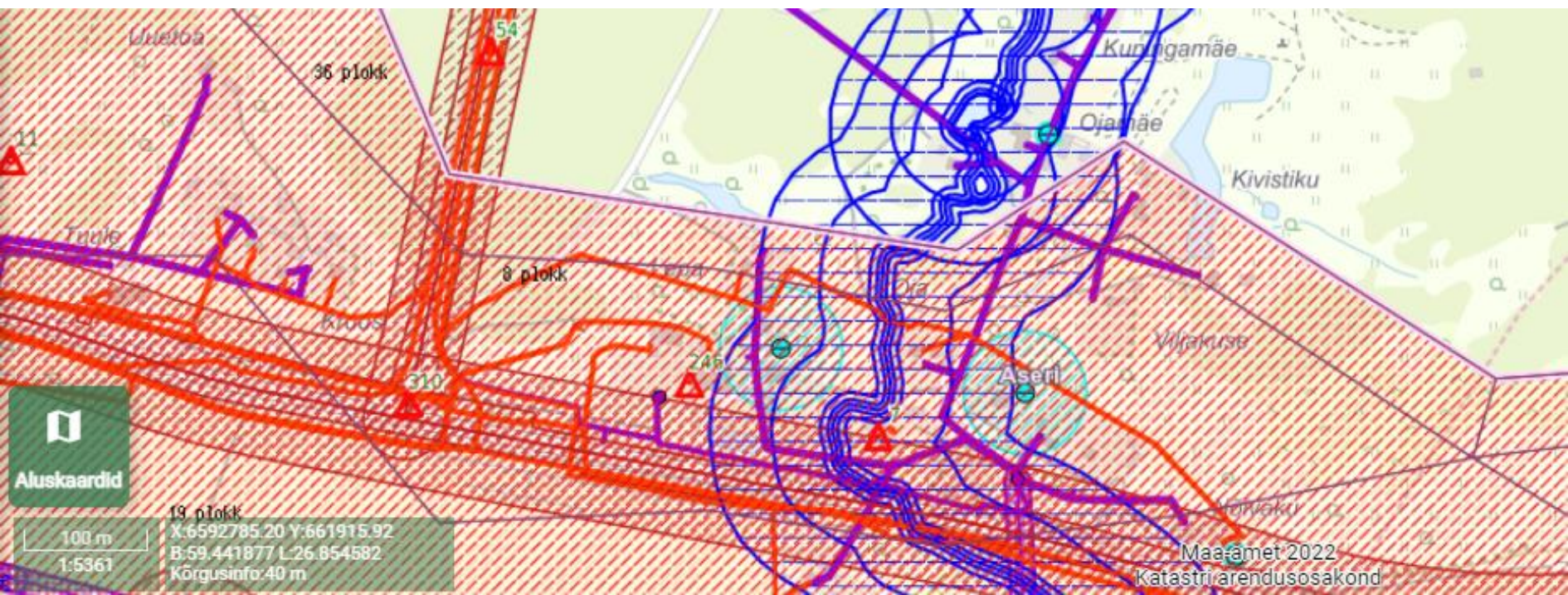
Kaitse on hetkel puudutatud isiku arvamuse kaudu.

Millal ehitis ei halvenda maardla olemasolevat olukorda

Kitsendusi põhjustavad objektid

Olemasolevad ehitised

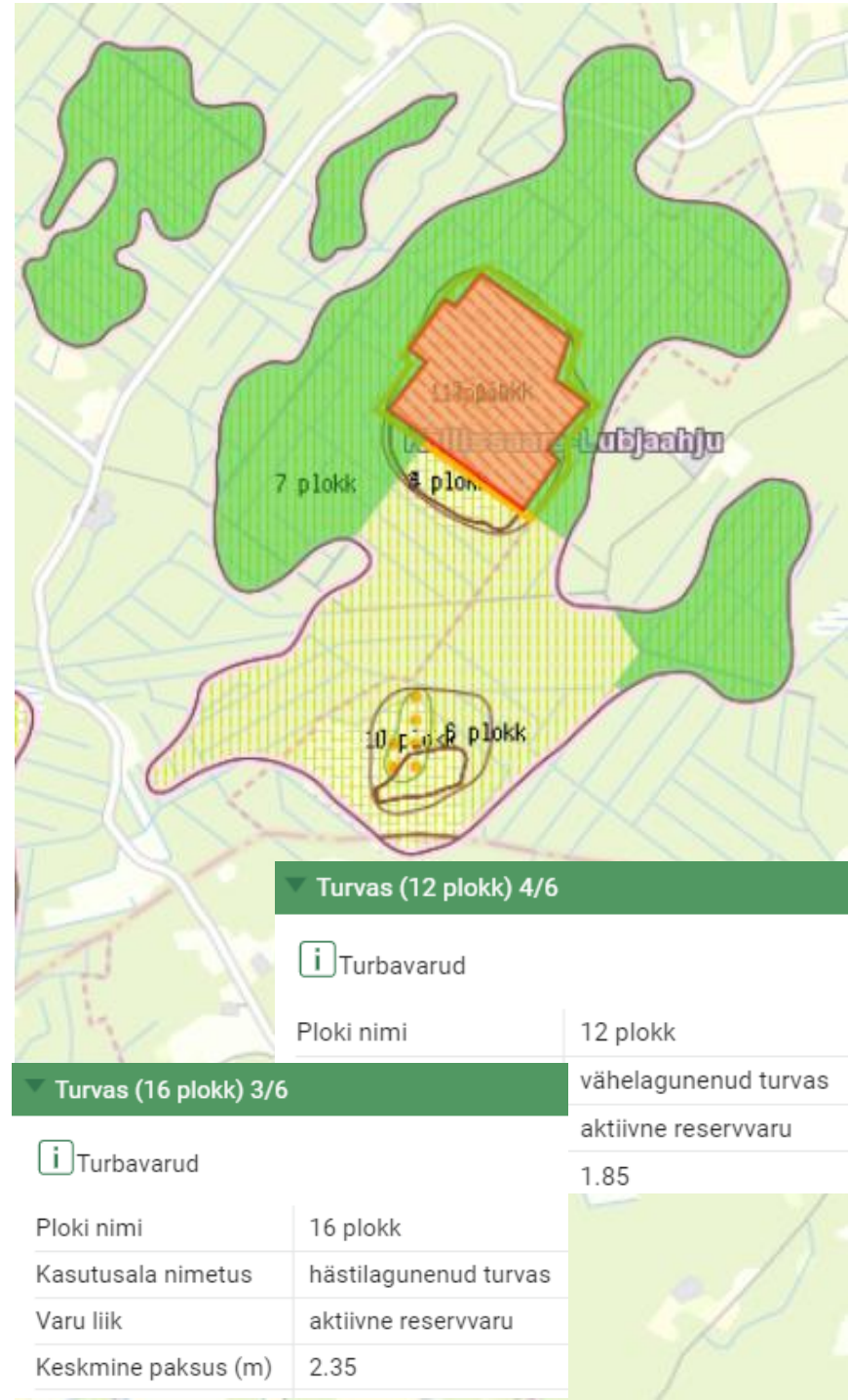
Muud kaevandamise võimalusi mõjutavad tegurid



Kaevandamiseks sobivad turbaalad

saab kavandada ehitisi, kui vähelagunenud ja hästilagunenud turba plokkide paksus kokku on kuni 2 meetrit

ja kui selline ala ei asu mäeeraldise läheduses



Erandid jõustused 06.06.2022

Maardla alal tegevuseks ei ole luba vajalik, kui:

- 1) paragrahvi 15 lõike 1 punktides 1 ja 2 nimetatud tegevus on **planeeringu kaudu** Keskkonnaministeeriumi või valdkonna eest vastutava ministri volitatud asutusega kooskõlastatud;
- 2) katastriüksus **jagatakse** sihtotstarvet muutmata;

Erandid jõustused 06.06.2022

- 3) muudetakse õiguslikul alusel ehitatud hoone teenindamiseks vajalikul alal katastriüksuse sihtotstarvet kooskõlas tegeliku õiguspärase kasutusega;
- 4) kaevandamisloaga mäeeraldise teenindusmaa sihtotstarve muudetakse mäetööstusmaaks või turbatööstusmaaks;
- 5) planeering tunnistatakse kehtetuks;
- 6) ehitis lammutatakse või demonteeritakse;

Erandid jõustused 06.06.2022

- 7) rajatakse puurkaev, piirdeaed, tehnovõrk või kergliiklustee või rekonstrueeritakse teed või raudteed olemasolevate rajatiste kaitsevööndis või püsiva hoonestusega alal või elamumaa sihtotstarbega katastriüksusel;
- 8) õiguslikul alusel ehitatud olemasolev ehitis ehitatakse ümber, seda laiendatakse või see lammutatakse ja samale alale ehitatakse uus ehitis;
- 9) rekonstrueeritakse maaparandussüsteemi, tehakse maaparandushoiutöid, sealhulgas hooldatakse ja uuendatakse maaparandussüsteemi või menetletakse maaparandussüsteemi projekti, maaparandussüsteemi ehitusluba, maaparanduse väikesüsteemi ehitusluba, maaparandussüsteemi kasutusluba või väikesüsteemi kasutusluba.



MAA-AMET

Küsimused

Reet Roosalu

reet.roosalu@maaamet.ee