

KULTUURIVÄÄRTUSTE KÄSITLUS JÕGEVA JA PÕLTSAMAA ÜLDPLANEERINGUTE NÄITEL



1.	SISSEJUHATUS	6
2.	VISIOON JA ARENGU EESMÄRGID	7
3.	MAAKASUTUS- JA EHTUSTINGIMUSED	8
3.1.	Tiheasustusala	8
3.2.	Hajaasustusala	9
3.3.	Detailplaneeringu koostamise kohustus	10
3.4.	Avatud menetlusega projekteerimistingimuste juhud	10
3.5.	Eluhoonete piirkondlikud ehitustingimused	12
3.6.	Arhitektuurivõistlus	14
3.7.	Maakasutus	14
3.7.1.	Elamu maa-ala	17
3.7.2.	Äri ja tootmise maa-ala	18
3.7.3.	Ühiskondliku hoone maa-ala	19
3.7.4.	Keskuse maa-ala	20
3.7.5.	Puhke ja looduslik maa-ala	20
3.7.6.	Aianduse maa-ala	21
3.7.7.	Supelranna maa-ala	21
3.7.8.	Riigikaitse maa-ala	22
3.7.9.	Liikluse maa-ala	22
3.7.10.	Kalmistu maa-ala	22
3.7.11.	Mäetööstuse maa-ala	22
4.	VÄÄRTUSED JA PIIRANGUD	24
4.1.	Kultuurimälestis	25
4.2.	XX sajandi arhitektuuripärand	25
4.3.	Maaehituspärand	25
4.4.	Militaarpärand	25
4.5.	Miljööväärtuslik ala	26
4.6.	Pärandkultuur	26
4.7.	Vaadet	27
4.8.	Kaitstav loodusobjekt ja Natura ala	27
4.9.	Vääriselupaik	28
4.10.	Matka- ja terviserada	28
4.11.	Rohetõugustik	28
4.12.	Väärtuslik maastik	31
4.13.	Väärtuslik puhkeala	32
4.14.	Väärtuslik põllumajandusmaa	33
4.15.	Veeala	34
4.16.	Kalda ehituskeeluvöönd	35
4.17.	Mets	38
5.	TEHNILINE TARISTU	39
5.1.	Liikuvus ja transport	39
5.1.1.	Tee kaitsevöönd	39
5.1.2.	Sõidutee	40
5.1.3.	Avaliku kasutusega eratee	41
5.1.4.	Jalg- ja jalgrattatee	42
5.1.5.	Ühistransport	42
5.1.6.	Parkla	43
5.1.7.	Raudtee	43

ÜLDPLANEERINGU TEEMAD

5.1.8.	Veeskamiskoht ja veeliiklusrajatis	44
5.2.	Tehnovõrgud	45
5.2.1.	Elektrivarustus	45
5.2.2.	Vee- ja -kanalisatsioonivarustus	45
5.2.3.	Sademevee kanalisatsioon	47
5.2.4.	Maaparandussüsteemid	47
5.2.5.	Tuletõrje veevarustus	48
5.2.6.	Sidevarustus	48
5.2.7.	Soojavarustus	48
5.2.8.	Maagaasivarustus	49
5.2.9.	Taastuvenergeetika	49
5.2.10.	Jäätmekäitlus	51
6.	LISATEEMAD	53
6.1.	Asustusüksuste piiride muutmine	53
6.2.	Kliimamuutustega arvestamine	55
6.3.	Radoon	56
6.4.	Valgusreostus	56
6.5.	Müra ja õhusaaste	57
6.6.	Vibratsioon	58
6.7.	Ohtlikud ettevõtted	58
6.8.	Riigikaitse objektid	59
6.9.	Seosed maakonnaplaneeringuga ja selle täpsustamine	59
7.	ÜLDPLANEERINGU ELLUVIIMINE	61
8.	OLULISE KESKKONNAMÕJU SEIRE	62
9.	MÕISTED	64

ÜLDPLANEERINGU PEALISÜLESANNE

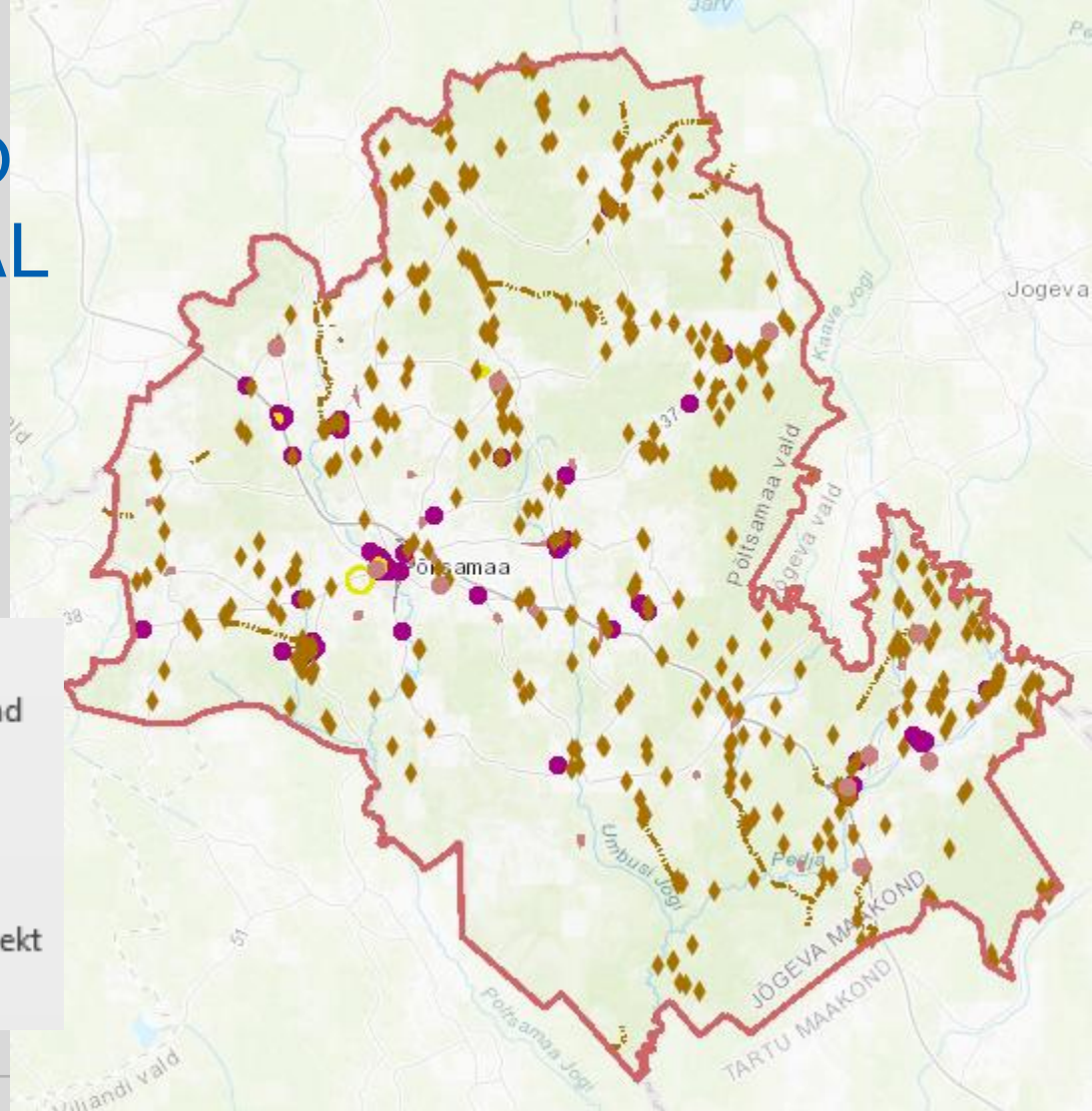
PlanS: Üldplaneeringu eesmärk on kogu valla või linna territooriumi või selle osa **ruumilise** arengu põhimõtete ja suundumuste määratlemine.

KOHALIKU OMAVALITSUSE OTSUSTUSÕIGUS

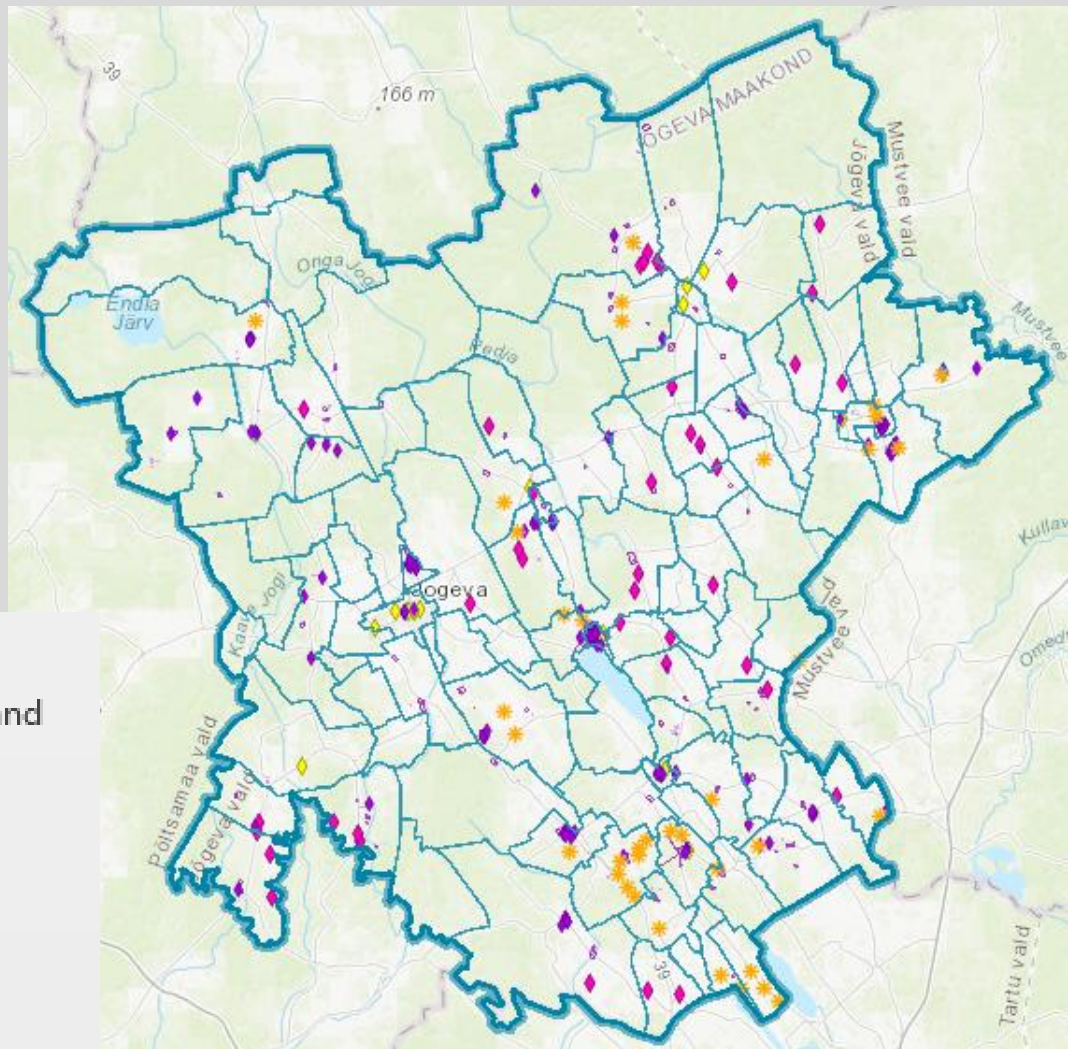
Oma haldusterritooriumi ruumiline planeerimine kuulub Eestis ja kõigis demokraatliku elukorraldusega Euroopa maades kohaliku omavalitsuse võimupiiridesse.

KULTUURI- VÄÄRTUSED PÕLTSAMAAL

- 4.1. Kultuurimälestis
- 4.2. XX sajandi arhitektuuripärand
- 4.3. Maaehituspärand
- 4.4. Miljööväärtuslik ala
- 4.5. Pärandkultuuri objekt
- 4.6. Täiendav kultuurilooline objekt
- 4.7. Vaated



KULTUURI- VÄÄRTUSED JÕGEVAL



- 4.1. Kultuurimälestis
- 4.2. XX sajandi arhitektuuripärand
- 4.3. Maaehituspärand
- 4.4. Militaarpärand
- 4.5. Miljööväärtuslik ala
- 4.6. Pärandkultuur
- 4.7. Vaated

KULTUURIVÄÄRTUSTE KÄSITLUS

Kõigile kult. väärtustele antud üldised tingimused ÜP täpsusastmes.

- Kult.mälestised -> riiklikud objektid, info registrites, kitsendavad tingimused õigusaktides. ÜPs eraldi käsitlust ei vaja.
- XX saj. arh.pärand, maaehituspärand, militaarpärand, pärandkult. objekt -> nimekirja KOVi soovidele vastavalt täpsustatud, objektid kantud kaardile. Antud üldised tingimused, vajadusel täpsustavad tingimused.
- Miljööväärtuslik ala – täpsustatud alade nimekirja, nende ulatust ja kehtivaid tingimusi.
- Põltsamaal lisatud täiendav kult. loolised objektid – nt Struve meridiaanikaare punkt ning kultuurilooliselt väärtuslikud kalmistud. Lisatud kaardile ja antud tingimused.
- Vaated – lisatud kaardile ning antud tingimused.

MKA: Üldplaneeringu koostamise käigus tuleb teadaolevate ja võimalike arheoloogiliselt väärtuslike alade määratlemiseks analüüsida arhiiviandmeid, leiuteateid ja muid ajalooallikaid (kohanimed, ajaloolised kaardid, geoloogiline andmestik jms). -> üldjuhul saame ÜP töömahus lähtuda vaid riiklikest registritest.

Mälestised

Kokkuvõtted

Muinsuskaitseameti digiteeritud arhivaalid

Fotokogu

Vrakiregister

Välised registrid

XX sajandi arhitektuur

Maaehituspärandi andmekogu

Rehemajad

Vallamajad

Koolid

Matmispaikade register

Maaehituspärandi andmekogu > Rehemajad

Rehemajad

Abi ? Ekspordi Navigeeri

Filtreerimine

Kirjed alates 1 kuni 80. Kokku: 80

NB! Filtreerimine vajalik KOV kaupa. Haldusreformi järgsed KOVide jaotused!

Jrk. nr	Asukoht	Katastritunnus	Inventeermise aeg
961	Jõgeva maakond, Jõgeva vald, Mullavere, Perolainen	57801:002:1260	31.08.2014
960	Jõgeva maakond, Tartu vald, Sepa, Piiröse	77301:002:0246	31.08.2014
959	Jõgeva maakond, Tartu vald, Sepa, Raudsepa	77301:001:0451	31.08.2014
958	Jõgeva maakond, Jõgeva vald, Visusti, Kingu	57801:002:0340	31.08.2014
957	Jõgeva maakond, Tartu vald, Kärksi, Koka	77301:003:1310	23.08.2014
956	Jõgeva maakond, Tartu vald, Valgma, Lombi	77301:003:1261	23.08.2014

RUUMIANDMED II

- Info peab olema GIS süsteemides kasutatav -> palume MKA-il viia vastav info kaardile GIS süsteemis, et seda saaks planeeringutes kasutada. Kat.nr pole piisav täpsusaste.

-> mida pole kaardil, seda pole olemas

MKA: täiendada 1920-1930-ndatel projekteeritud ja osaliselt alustatud Pärnu-Mustvee kitsarööpmelise raudtee asukohaga Põltsamaa valla osas.

-> kus paikneb? Kuidas sellega ruumiliselt arvestada?

RUUMILINE VÄLJUND

- Tingimused peavad omama selget ruumilist väljundit

MKA: Soovitame üldplaneeringus arvestada Jõgeva vallas asuvate endiste mõisakeskuste (peamõisad, kõrvalmõisad, karjamõisad) asukohtadega, mis ei ole kultuurimälestised. -> ei sisalda soovitusi, milliseid tingimusi peaks neile rakendama. Tihti on tegu eraomandi kitsendamisega, mis peab olema hästi põhjendatud ning vajadusel ka kompenseeritav.

Tingimus KSHs: Militaarpärandi nähtavuse ja külastatavuse parandamiseks tagada objektidel elementaarne heakord ja ohutus. Soovitav on nende objektide dokumenteerimine ja tutvustamine. -> ei oma otsest ruumilist väljundit

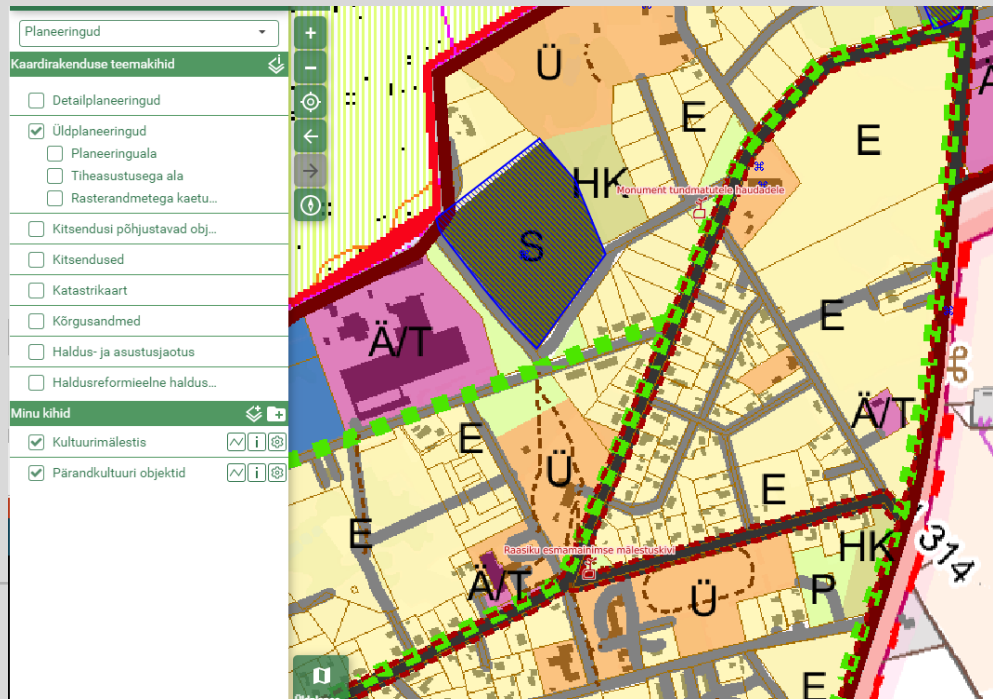
Tingimus Põltsamaa ÜPst: Võimalusel säilitada väärtuslik objekt või ala olemasoleval kujul või taastada selle algne kuju ning leida sobilik kasutusviis. Tagada objektide ja hoonete hea seisukord ning väärtustada neid kohaliku kultuuripärandina.

INFO AJAKOHASUS JA VAJALIKKUS

- Kehtivat infot kajastatakse riiklikus registris, kus saab seda tulevikus jälgida, ÜP kajastab vaid kohalikku ning ÜPga kavandatavat. Muutuva info osas vananeb ÜP hetkel, mil ta kehtestatakse. ÜP ei ole olemasoleva kirjeldus, vaid peab andma ruumilise perspektiivse vaate.
- > ÜP annab tingimused, mis on aluseks DP ja PT andmiseks. Eelnevides ÜPdes keskenduti oleva kirjeldusele ning tingimusi, mis on ÜP suurim väärtus ning mida hiljem rakendada, selleni tihti ei jõutud.

ÜP TULEVIK AVALIKUS REGISTRIS

Pdf ja
paberkaardid
jäävad minevikku



ÜLDPLANEERINGU TÄPSUSASTE JA PAINDLIKKUS

Tabel koostatakse Muinsuskaitseameti nõunike, KOV-i ja planeerija koostöös.

Reg- nr	Mälestise nimi	Seisund	Praegune/tulevane (soovituslik) kasutus/nõuded hooldamiseks	Soovitused/Märkused
23816	Räpina mõisa peahoone	rahuldav	Kasutuses (muuseum, muusikakool), osaliselt restaureerimisel.	Hoida avalikus kasutuses. Kannab kogukonna identiteeti, selgitab ajalugu, pöörab tähelepanu kohalikele kultuuritegelastele, on kultuurikeskus.
27174	Vabadussõja mälestussammas	rahuldav	Tagada pidev hooldus.	
303400	Rapla KEK	hea	Osaliselt kasutuses kontori- ja spordihoonena .	Hoida avalikus kasutuses. Hoone tüpoloogiaga sobivad funktsioonid: büroo, kaubandus, toitlustus, sport, loomekeskus
27863	Kuivajõe kõrtsihoone	halb	Võimalusel võtta kasutusele kogukonna kooskõlmise kohana (kõrtsihoonena).	Sobivad funktsioonid: söögikoht, kontserdi-, jms ürituste kohana, majutusasutusena vms.

ÜP annab üldised ja paindlikud juhtotstarbed, mälestistele pole mõtet anda ÜPs liiga täpseid funktsioone. Sellist inventuuri ei ole ÜP töömahus ette nähtud, vajab eraldi lisatööd ning eksperti -> [Seni on KOVid soovinud keskenduda muudele teemadele.](#)



ARHEOLOOGIAPÄRAND

Palume planeeringusse sisse järgmised viited, mis tagavad arheoloogiapärandi prognoosi tulemustega arvestamise:

Prognoosi käigus välja selgitatud tõenäolistel arheoloogiapärandirikastel aladel tuleb:

- KMH kohustusega tegevuste kavandamisel (ka juhul kui KMH nõudest loobutakse) Muinsuskaitseametiga kooskõlastada arheoloogilise uuringu läbiviimise vajadus (MuKSi § 31 lg 3);
- Muinsuskaitseameti seisukohta arheoloogilise uuringu läbiviimise vajaduse kohta tuleb küsida kõigil juhtudel, kus üldplaneering näeb ette detailplaneeringu koostamist.

UPsse ei saa lisada sellist tingimusi kui meil ei ole teada vastavad alad. Tingimuste lisamist ja nende täpset sõnastust saame kaaluda pärast alade esitamist meile. Teiepoolne alade ja tingimuste esitamine meile on vajalik kooskõlastamise etapis, et põhimõtted saaksid läbida avalikustamise protsessi ning volikogu vastuvõtmise otsuse.

-> UP reeglid peavad olema kaalutletud ja põhjendatud ning need peavad läbima vajalikud avalikustamise etapid, et huvigruppidel oleks võimalik nende osas esitada oma arvamus, mida KOV tingimuse seadmisel kaaluda saaks.