



Päästeameti huvid üldplaneeringute koostamisel

24.10.2019



Menetlusest

- louna@rescue.ee
 - Planeeringu koostaja poolt allkirjastatud fail.
 - Kui Päästekeskus kooskõlastab siis lisatakse digitaalne allkiri koos kommentaariga
 - Kui Päästekeskus keeldub kooskõlastamast siis saadetakse keeldumise kohta kiri kus on põhjendused miks ei kooskõlastata.
 - Üldjuhul ei ole päästekeskusel turvalisuse kaalutlusel juurdepääsu failivahetus keskkondadesse



Kustutusvee saamise võimalused

- Tuleohutuse seadus § 23 lg 2 - Ehitisel peab olema tulekahju kustutamiseks vajalik veevarustus
 - Tuletõrje veevõtukoht on aastaringselt kasutatav tuletõrjehüdrant või muu rajatis veemahuti, loodusliku või tehisveekogu juures, mille kaudu saab auto- või mootorpumpade abil kustutusvett.
- Planeeringus näidata:
 - Olemasolevad veevõtukohad
 - Kirjeldada piirkondi kus veevõtukohad puuduvad
 - Määratleda piirkondades kasutatavad / eelistatavad tuletõrje veevõtu tagamise lahendused



Kustutusvee saamise võimalused

MAA-AMET

Ohtlikud ettevõtted ja vesivarustus

Kihid Vahendid Otsingud

Kihtide info ja legend Kihtide metaandmed

- + Ohtlikud ettevõtted
- Vesivarustus
 - Hüdrant
 - Veevõtukoht
- + Üleujutuste andmed
- + Rahvastiku tiheduse ruutkaart
- + Abistavad andmed

Hübrid Hübrid

Ortofoto

Põhikaart

Kaart

Reljeef

Otsi aadressi

Aluskaart Infopäring

B-58.056243, L-26.712
B-58°3'22.474", L-26°44'
Kõrgusinfo: 146.5 m

Savema Koolistee Suudla mets

18147 18127

Leevijogi Lavassuu

18168 Kukõ mägi

Veevõtukoht (1891) eelmine järgmine Mahuta

XY: 6439658.20, 661578.13
BL: 58.068457, 26.738482
BL: 58°4'6.446", 26°44'18.536"
H: 126.5 m

Veevõtukoht - aastaringselt kasutatav rajatis veemahuti, loodusliku või tehisveekogu juures, mille kaudu saab päästetöödeks kustutusveet.

ID: 1891

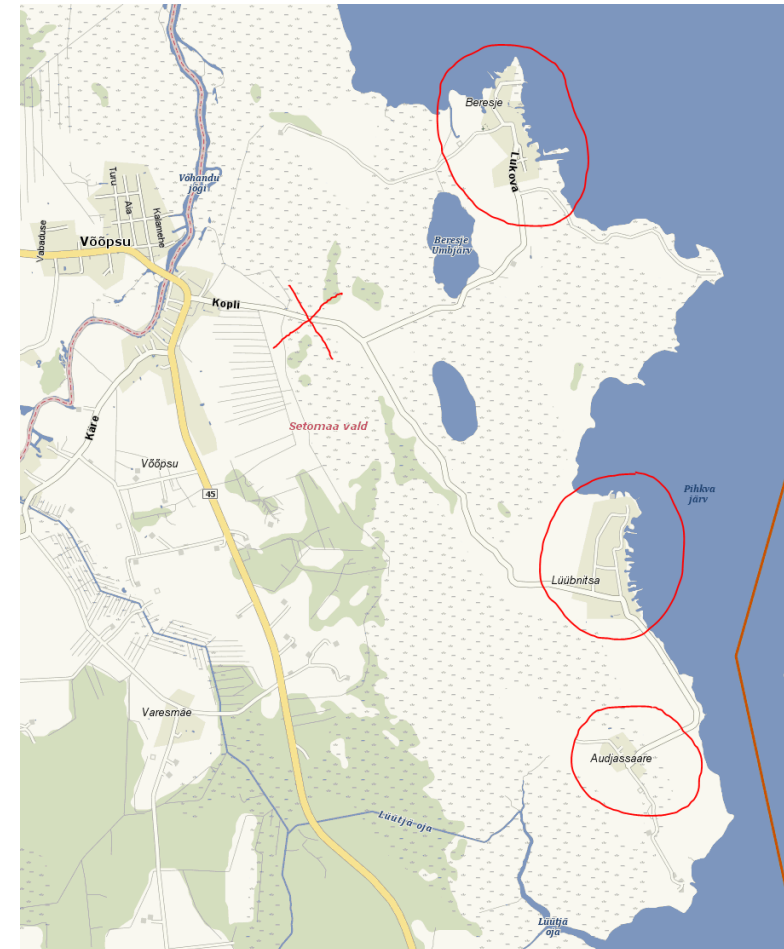
tüüp: Looduslik veevõtukoht

maht (m3): piiramatult



Päästetehnika juurdepääsu võimalused

- Ehitisele/maa-alale juurdepääsu võimaluste tagamine ja vajadusel alternatiivid
 - SIM määrus 17 § 50 ja 51 (päästetehnika üldised andmed on kajastatud standardis EVS 812-7)
- Vältida tupikteid / piirkondi.





Ohtlikud ettevõtted

- Kuidas leida ohtlike ja suurõnnetuse ohuga ettevõtteid?
 - Maa-ameti kaardirakendusest <https://xgis.maaamet.ee/maps/XGis> valides vasakult kaardikihtide alt „Ohtlikud ettevõtted ja vesivarustus“.
- Miks on vaja nendega arvestada?
 - Teha kindlaks doominoefektiga ettevõtted; arvestada kaitise läheduses olevaid ehitisi, elamurajoone jne; säilitada ohutuse tagamiseks vajalik vahemaa, kaitsta looduse poolest tundlike alasid, tagada ohualasse jäävate inimeste teavitamine (KemS §32).

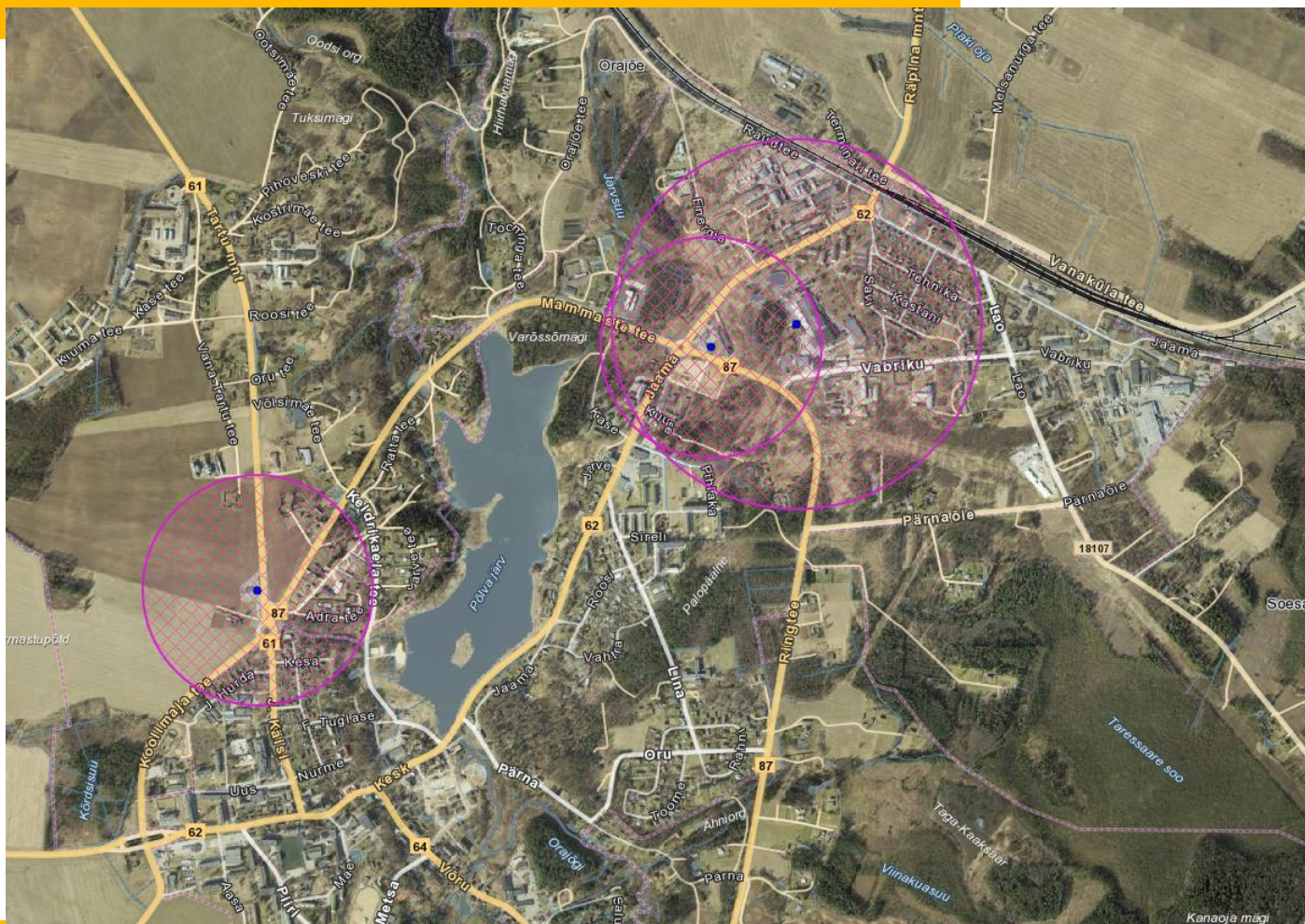


Ohtlikud ettevõtted

- Kes peab arvestama?
 - Uue kaitise asukoha valimisel; olemasoleva kaitise tegevuse laiendamisel või tootmise suurendamisel, kui selliseks tegevuseks on vaja algetada planeering või muuta seda või anda ehitusluba; ohualasse jääva maa-ala planeerimisel või sinna ehitise kavandamisel (KemS §32).
- Milliseid dokumente on võimalik küsida ohtlikelt ettevõtetelt?
 - KemS §32 lg 2 järgi peab ohtliku ettevõtte või suurõnnetuse ohuga ettevõtte käitaja andma piisavat teavet ettevõttest lähtuvate riskide ja ohtude kohta
- Ohtliku ettevõtte kohustuslikud dokumendid on:
 - teabeleht, riskianalüüs, hädaolukorra lahendamise plaan. Erandjuhtudel ka infovoldik avalikuse teavitamiseks.



Põlva valla ettevõtteid





Täna